



МОНГОЛБАНК
МОНГОЛ УЛСЫН ТӨВ БАНК

БИЗНЕСИЙН ТӨЛӨВИЙН ТҮҮВЭР СУДАЛГАА

2024 оны IV улирал

2025 оны 3 дугаар сар



I. Хураангуй

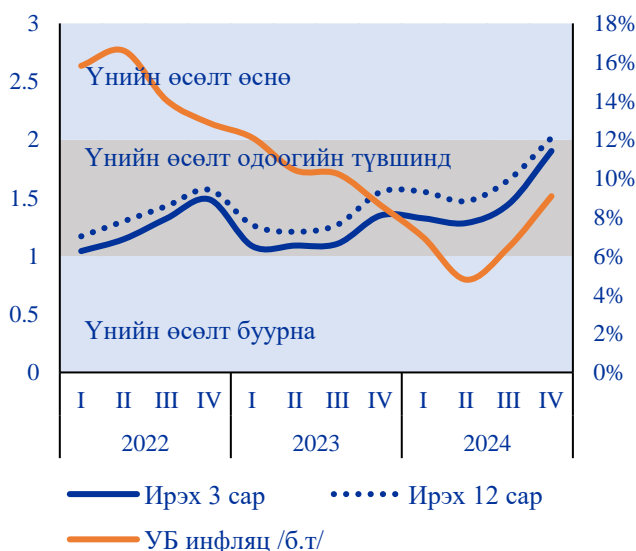
“Бизнесийн төлөвийн түүвэр судалгаа”-ны мэдээлэл цуглуулах ажлыг 2025 оны 1 дүгээр сард зохион байгуулж, эдийн засгийн үйл ажиллагааны салбар бүрийн төлөөллийг хангасан нийт 414 аж ахуйн нэгжүүдээс мэдээлэл авч, судалгааны үр дүнг нэгтгэлээ. Судалгааны үр дүнгээс товч дурдвал:

- Судалгаанд ХХК өмчлөлийн хэлбэртэй, дотоод худалдаа, барилга, хүнсний болон хүнсний бус боловсруулах үйлдвэрлэлийн салбарын, 10-с дээш жил үйл ажиллагаа эрхэлсэн туршлагатай, 200 хүртэл ажилчидтай, жилийн 2.5 тэрбум төгрөгөөс дээш борлуулалтын орлоготой аж ахуйн нэгжүүд түлхүү оролцлоо.
- Аж ахуйн нэгжүүдийн өгсөн хариултаас инфляцын хүлээлтийг тооцвол: 2024 оны IV улиралд чанарын хариултаас тооцсон инфляцын хүлээлтийн утга **9.5%**, мэдрэмжид суурилсан хүлээлтийн утга **10.5%**, тоон хариултаас тооцсон хүлээлтийн утга **7.7%**-тай байна. Харин ирэх 12 сард буюу 2025 оны IV улиралд чанарын хариултаас тооцсон инфляцын хүлээлтийн утга **10.6%**, мэдрэмжид суурилсан хүлээлтийн утга **10.9%**, тоон хариултаас тооцсон хүлээлтийн утга **8.0%**-тай байна.
- Ирэх 3 сард хүнс (мах)-ний үйлдвэрлэл, эм, эмнэлгийн үйлчилгээ, боловсролын үйлчилгээ эрхэлдэг аж ахуйн нэгжүүдийн хувьд бараа, үйлчилгээний үнэ нэмэгдэх хандлага түлхүү байгаа бол ирэх 12 сард мөн эм, эмнэлгийн үйлчилгээ, мах болон бусад төрлийн хүнсний салбарын бүтээгдэхүүн үйлчилгээний үнийн өсөлт одоогийнхоос эрчимжих хүлээлт давамгайлж байна.
- **Эдийн засгийн мэдрэмжийн үзүүлэлт** өмнөх улирлаас 1.2 нэгж хувиар буурснаар 98.7 утгатай гарч, ирэх 3 сард эдийн засгийн нөхцөл муудах төлөвтэй гарлаа. Ийнхүү муудахад аж үйлдвэрийн салбарын борлуулалтын орлого болон хэрэглэгчдийн ирэх 3 сарын хүлээлтийн үзүүлэлтүүд буурсан нь голлон нөлөөллөө.
- **Ажил эрхлэлтийн хүлээлтийн үзүүлэлт** тайлант улиралд 122 утгатай буюу өмнөх улирлын утгаас 11.7 нэгж хувиар өсөж, 100-с дээш гарсан нь ажиллагсдын тоо ирэх улиралд нэмэгдэх хүлээлтэйг илэрхийлж байна. Энэхүү өсөлтөд аж үйлдвэрийн салбарын болон барилгын салбарын ажил эрхлэлтийн хүлээлтийн утга өссөн нь голлох нөлөөг үзүүллээ.
- **Эдийн засгийн тодорхой бус байдлын үзүүлэлт** тайлант улиралд өмнөх улирлаас 2.2 нэгж хувиар буурч, 132 утгатай гарлаа. Бүх салбаруудын хувьд энэхүү үзүүлэлт өмнөх улирлаас нэлээдгүй өсөж, эдийн засгийн тодорхой бус байдал нэмэгдлээ.
- **Аж ахуйн нэгжүүдийн** хувьд ирэх улиралд барилга болон хэрэглэгчдийн хэрэглээний эрэлт харьцангуй өндөр хүлээлтэй байгаа бол ажиллах хүчний зардал өмнөх улирлаас өсөх төлөвтэй байна. Хөрөнгө оруулалтын үзүүлэлт болон экспортын хүлээлт өмнөх улирлаас бага зэрэг өсөх хандлагатай бол бүтээгдэхүүн, үйлчилгээний нэгжийн өртөг нэмэгдэх хүлээлтэй байгаа нь цаашид үнэ өсөх суурь шалтгаан болохоор байна.
- **Төгрөгийн гадаад валюттай харьцах ханшийн** хүлээлтийн үзүүлэлт өмнөх улирлаас бага зэрэг өсөж 141 утгатай буюу төгрөг сулрах мужид сүүлийн 6 улирал дараалан хадгалагдаж байна. Харин зээлийн хүүний хүлээлтийн үзүүлэлт өмнөх улирлаас 15.4 нэгж хувиар буурч 116 утгатай гарсан хэдий ч зээлийн хүү өсөх хүлээлт нийт аж ахуйн нэгжүүдэд давамгайлж байна.

II. Аж ахуйн нэгжүүдийн инфляцын хүлээлт

Судалгаанд хамрагдсан ААН-үүдээс инфляц хэрхэн өөрчлөгдөх талаар асууж, чиглэлийн индексийг тооцоход ирэх 3 сарын болон ирэх 12 сарын чиглэлийн индексийн утгууд нэлээд өсөж, судалгаа явуулж эхэлснээс хойших түүхэн дээд түвшинд хүрлээ. Ингэснээр ирэх 12 сарын үнийн хүлээлтийн чиглэлийн индексийн утга “Үнийн өсөлт өснө” муж руу шилжсэн бол ирэх 3 сарын үнийн хүлээлтийн чиглэлийн индексийн утга “Үнийн өсөлт одоогийн түвшинд хадгалагдах” мужид хэвээр үлдлээ /Зураг 1.1/.

Зураг 1.1: Инфляцын хүлээлтийн үзүүлэлт

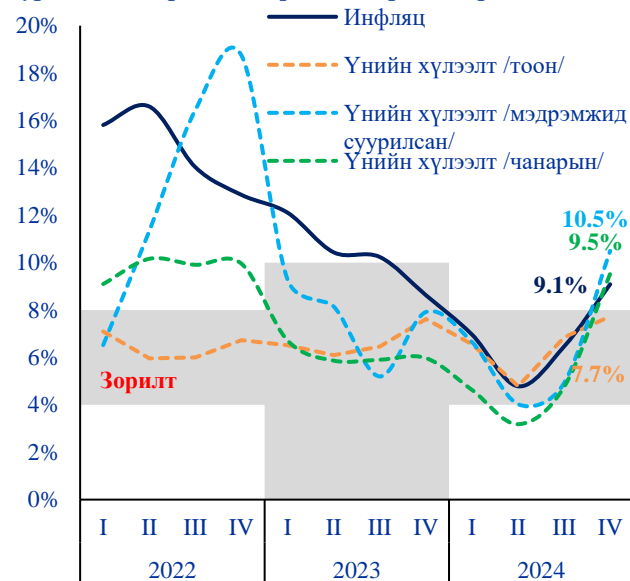


Инфляцын хүлээлтийн талаарх ААН-үүдээс ирүүлсэн мэдээлэлд үндэслэн ирэх 3 сарын буюу 2025 оны I улирлын инфляцын хүлээлтийн утгыг тооцоход¹ чанарын хариултын² хувьд **9.5%**, мэдрэмжид суурилсан хүлээлт **10.5%** байхаар хүлээгдэж байна. Энэ удаагийн судалгаагаар мэдрэмжид суурилсан инфляцын хүлээлтийн утга болон чанарын хариултаас тооцсон хүлээлтийн утга

¹ Хүлээлтийн утгыг тооцоходоо ХҮИ-д тулгуурлаж байгаа тул үнийн ерөнхий хандлагыг харуулна. Энэхүү тооцсон хүлээлтийн утга нь инфляцын утгыг шууд илэрхийлэхгүй болно.

өмнөх улирлаас 5.6 болон 4.8 нэгж хувиар тус тус өссөн нь ААН-үүдийн хувьд ирэх 3 сард үнийн өсөлт цаашид нэмэгдэх хүлээлт өндөр байгааг илэрхийлж байна. Мөн тоон хариултаас тооцсон инфляцын хүлээлтийн утга өмнөх улирлаас 0.8 нэгж хувиар өсөж, **7.7%**-тай гарлаа /Зураг 1.2/.

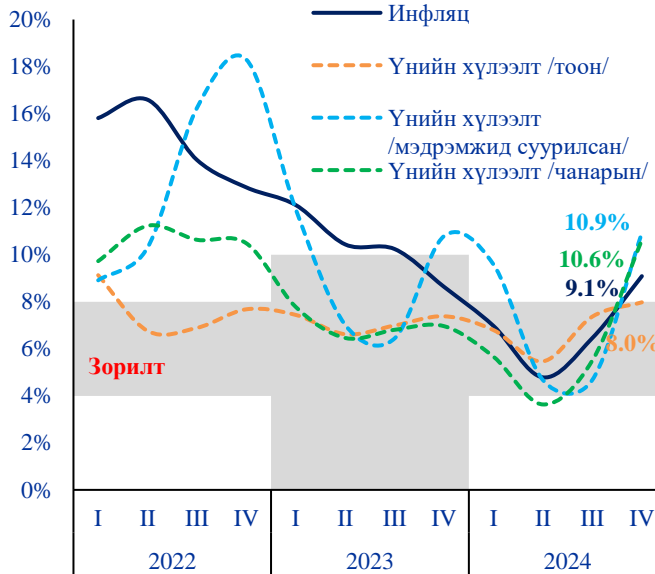
Зураг 1.2: Инфляцын хүлээлт, ирэх 3 сард



Ирэх 12 сард буюу 2025 оны IV улирлын инфляцын хүлээлтийн утга чанарын хариултын хувьд **10.6%**, мэдрэмжид суурилсан хариултаар **10.9%**, тоон хариултаар **8.0%** байхаар хүлээгдэж байна. Чанарын хариултаас тооцсон хүлээлтийн утга өмнөх улирлаас 5.1 нэгж хувиар өссөн бол мэдрэмжид суурилсан хүлээлтийн утга өмнөх улирлаас 6.2 нэгж хувиар тус тус өссөн нь үнийн өсөлт цаашид нэмэгдэж болзошгүйг илтгэж байна. Харин тоон хариултаас тооцсон инфляцын хүлээлтийн утга 0.6 нэгж хувиар бага зэрэг нэмэгдэж, 2022 оны дундаж утгатай ойролцоо түвшинд гарлаа /Зураг 1.3/.

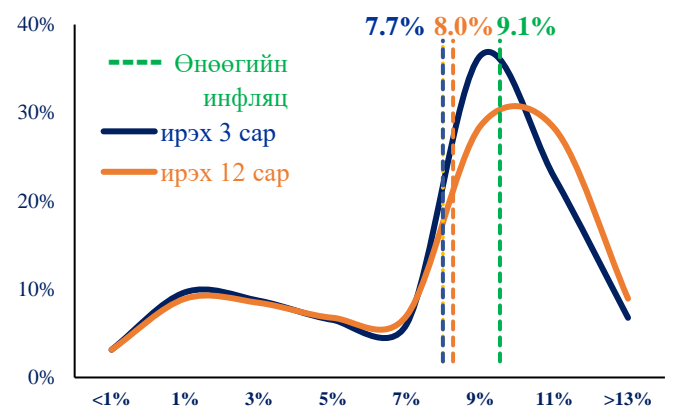
² Чанарын хариултыг Карлсон-Паркины аргачлалд тулгуурлан тоон үзүүлэлт рүү шилжүүлж тооцсон болно.

Зураг 1.3: Инфляцын хүлээлт, ирэх 12 сард



ААН-үүдээс ирэх 3 сарын инфляцын талаарх хүлээлтийг тоон утгаар асуухад 21% нь үнэ 4.0 хүртэл хувиар, 13% нь 4.0-8.0 хүртэл хувиар, 36% нь 8.0-10.0 хүртэл хувиар, 23% нь 10.0-12.0 хүртэл хувиар, үлдсэн 7% нь 12.0-оос дээш хувиар өснө гэж хариулжээ. Харин ирэх 12 сарын инфляцын талаар судалгаанд оролцогчдын 21% нь үнэ 4.0 хүртэл хувиар, 14% нь 4.0-8.0 хүртэл хувиар, 29% нь 8.0-10.0 хүртэл хувиар, 28% нь 10.0-12.0 хүртэл хувиар, үлдсэн 9% нь 12.0-оос дээш хувиар өснө гэсэн хариултуудыг тус тус өгчээ. Тоон хариултын интервал тус бүрийн дундаж утгыг жигнэн, инфляцын хүлээлтийн утгыг тооцвол инфляц ирэх 3 сард **7.7%** ирэх 12 сард **8.0%**-тай байх хүлээлттэй байна /Зураг 1.4/.

Зураг 1.4: ААН-ийн ирэх хугацааны инфляцын хүлээлтийн тархалт, тоон хариулт

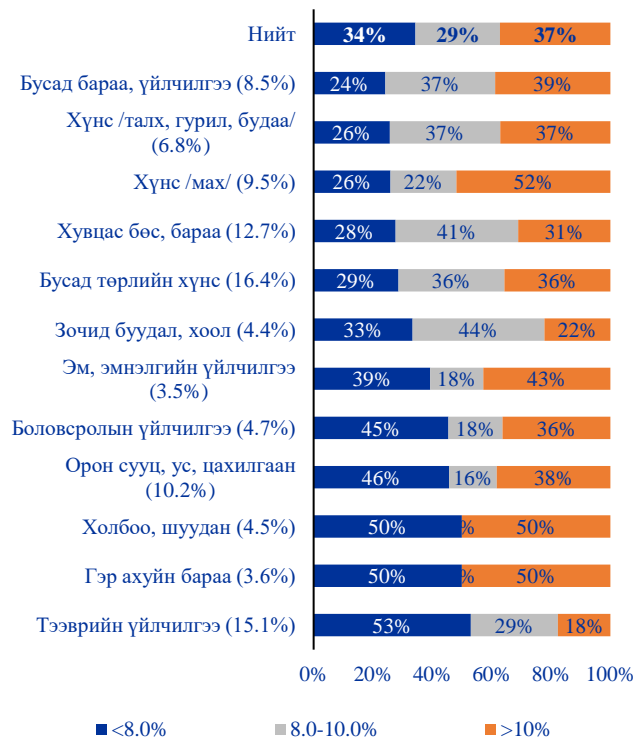


Судалгаанд оролцсон нийт аж ахуйн нэгжүүдийг борлуулалтын дийлэнх хувийг бүрдүүлдэг бараа, үйлчилгээний төрлийг үндэслэн ХҮИ-ийн бүтээгдэхүүн, үйлчилгээний бүлгийн бараа бүтээгдэхүүнийг үйлдвэрлэдэг, худалдаалдаг болон үйлчилгээ үзүүлдэг аж ахуйн нэгжүүдээр нь тус тус бүлэглэлээ. Уг бүлгээр инфляцын хүлээлтийн хариултыг харьцуулахад ирэх 3 сард (2025.1-богино хугацаа) хүнс (мах), гэр ахуйн бараа, эм эмнэлгийн үйлчилгээний салбарын аж ахуйн нэгжүүдэд үнийн өсөлт хамгийн өндөр гарах хүлээлттэй байгаа бол тээврийн үйлчилгээ, орон сууц, ус, цахилгаан, гэр ахуйн барааны үйлдвэрлэл, худалдаа эрхэлдэг аж ахуйн нэгжүүдэд үнийн өсөлт харьцангуй тогтвортой байх буюу инфляц 8.0 хувиас бага байх хүлээлт давамгайлж байна /Зураг 1.5/.

Зураг 1.5: ААН-ийн ирэх 3 сарын инфляцын хүлээлт, тоон хариулт, /бүтээгдэхүүн, үйлчилгээний бүлгээр/



Зураг 1.6: ААН-ийн ирэх 12 сарын инфляцын хүлээлт, тоон хариулт, /бүтээгдэхүүн, үйлчилгээний бүлгээр/



Ирэх 12 сард (2025.IV-урт хугацаа) дийлэнх аж ахуйн нэгжүүд (37%) үнийн өсөлт 10.0 хувийг давах хүлээлттэй байгаа хэдий ч тээврийн үйлчилгээ, орон сууц, ус, цахилгаан, боловсролын үйлчилгээ эрхэлдэг аж ахуйн нэгжүүдийн хувьд үнийн өсөлт 8.0 хувиас бага байх хүлээлт давамгайлж байна. Эм эмнэлгийн үйлчилгээ, хүнс (мах болон бусад төрлийн хүнс бүтээгдэхүүн)-ний үйлдвэрлэл эрхэлдэг аж ахуйн нэгжүүдийн дунд инфляц 10.0 хувиас өндөр байх хүлээлт давамгайлж байна. Харин гэр ахуйн бараа, холбоо, шуудангийн үйлчилгээ эрхэлдэг аж ахуйн нэгжүүдийн хувьд үнийн өсөлт 10.0 хувиас их, 8.0 хувиас бага байх хүлээлт тэнцүү (50%) хувиар хуваагдсан үр дүнтэй гарлаа /Зураг 1.6/. Эдгээр бүтээгдэхүүн, үйлчилгээний нэр төрөл нь Улаанбаатар хотын хэрэглээний үнийн индексийн 53.4 хувийн жинг тайлбарлах барааны бүлэг болдог.

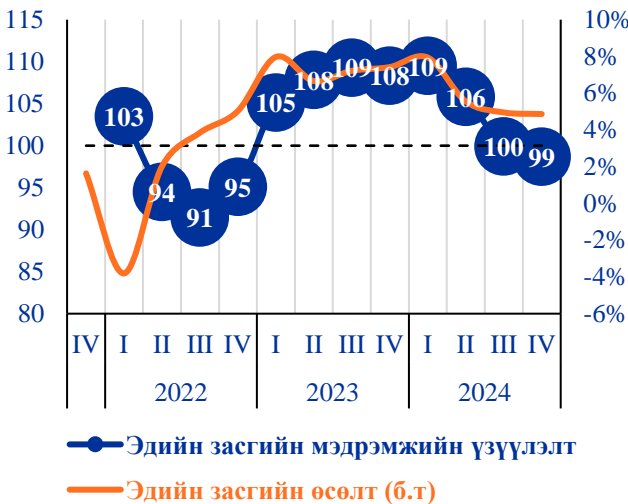
III. Бизнесийн үйл ажиллагааны ҮЗҮҮЛЭЛТҮҮД

Эдийн засгийн мэдрэмжийн үзүүлэлт (ESI)³

Монгол Улсын эдийн засгийн мэдрэмжийн үзүүлэлт өмнөх улирлын утгаас 1.2 нэгж хувиар буурч, 2024 оны IV улиралд 98.7 утгатай гарлаа. Мэдрэмжийн үзүүлэлт өнгөрсөн улирлын өөрчлөлтгүй төлөвөөс бага зэрэг муудаж эдийн засгийн агших муж руу шилжлээ. Эдийн засгийн мэдрэмжийн үзүүлэлтийн бууралтад аж үйлдвэрийн салбарын борлуулалтын орлого болон хэрэглэгчийн (өрх) ирэх 3 сарын хүлээлтийн утгууд бага зэрэг буурсан нь голлох нөлөөг үзүүллээ /Зураг 2.1/.

³ Economic sentiment indicator (ESI)

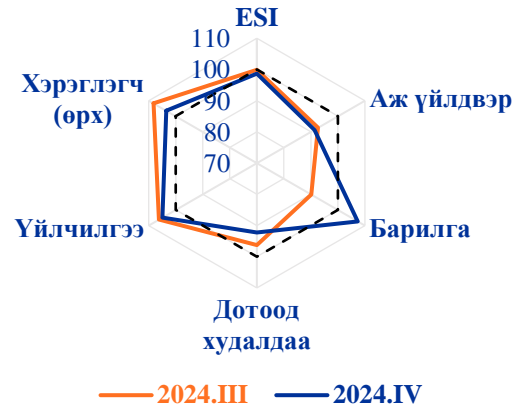
Зураг 2.1: Эдийн засгийн мэдрэмжийн үзүүлэлт



Тэмдэглэл: Энэхүү үзүүлэлт нь эдийн засагт оролцогч талуудын (хэрэглэгч) өнгөрсөн 3 сарын шинэ захиалга, борлуулалт (санхүүгийн байдал, эдийн засгийн нөхцөл байдал), барааны нөөц, ирэх 3 сарын үйлдвэрлэл болон ажил эрхлэлт (санхүүгийн байдал, хэрэглээ, эдийн засгийн нөхцөл байдал) зэрэг үзүүлэлтүүдийн талаарх хүлээлтийн дунджаар тодорхойлогдох бөгөөд Евро комиссын “European Business Cycle Indicators” тайлангийн аргачлалд тулгуурлан тооцлоо. Үзүүлэлт 100-с дээш гарах нь эдийн засгийн нөхцөл байдал сайжрах, 100-с бага бол эдийн засгийн нөхцөл байдал муудах төлөвийг илэрхийлнэ.

Тус үзүүлэлтийг ерөнхий салбаруудаар харвал барилга, үйлчилгээ болон хэрэглэгчдийн хувьд 100-с дээш утгатай (барилга 107.3, үйлчилгээ 104.9, хэрэглэгч 103.5) буюу эдийн засгийн нөхцөл байдал сайжрах хүлээлттэй гарсан бол дотоод худалдаа болон аж үйлдвэрийн салбарууд (дотоод худалдаа 92.2, аж үйлдвэр 91.3) агшилтын мужид гарлаа. Энэхүү үзүүлэлтийг өмнөх улирлын үр дүнтэй харьцуулахад барилгын салбараас бусад бүх салбарт үзүүлэлтүүд бага зэрэг буурсан (дотоод худалдаа -4.0, хэрэглэгч -4.7, аж үйлдвэр -1.3, үйлчилгээ -1.3, барилга +17.2) буюу эдийн засгийн төлөв байдал муудсан дүр зурагтай байна /Зураг 2.2/.

Зураг 2.2: Эдийн засгийн мэдрэмжийн үзүүлэлт, голлох салбаруудаар



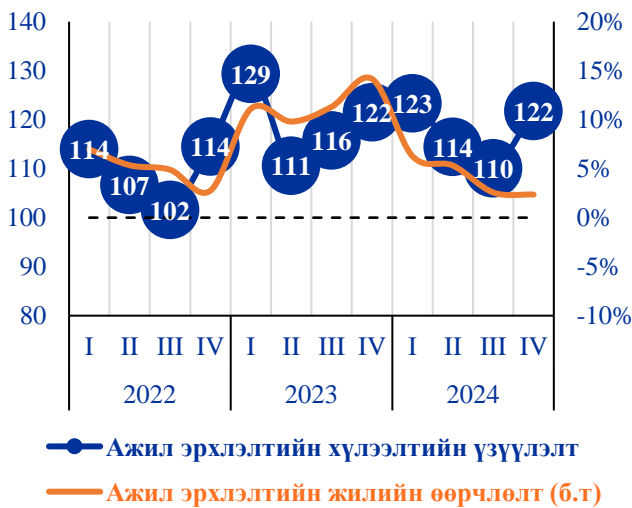
Тэмдэглэл: Төвөөс алслагдсан утга нь тухайн үзүүлэлт сайжирч байгааг илтгэх бөгөөд тус нийлмэл үзүүлэлтийг тооцохдоо Евро комиссын “European Business Cycle Indicators” тайлангийн аргачлалыг жишиг болгон аж үйлдвэр 40%, үйлчилгээ 30%, хэрэглэгч 20%, барилга 5%, дотоод худалдаа 5%-иар жигнэн тооцсон болно.

Ажил эрхлэлтийн хүлээлтийн үзүүлэлт (EEI)⁴

Ажил эрхлэлтийн хүлээлтийн үзүүлэлт тайлант улиралд 122 утгатай буюу өмнөх улирлын утгаас 11.7 нэгж хувиар өсөж, 100-с дээш гарсан нь ажиллагсдын тоо ирэх улиралд нэмэгдэх хүлээлттэйг илэрхийлж байна. /Зураг 2.3/. Энэхүү өсөлтөд аж үйлдвэрийн болон барилгын салбарын ажил эрхлэлтийн хүлээлтийн утга өссөн нь голлох нөлөөг үзүүллээ. Үндэсний статистикийн хорооноос гаргасан мэдээллээр Монгол Улсын ажиллагсдын тоо 2024 оны IV улирлын байдлаар 1,353 мянгад хүрч, өмнөх оны мөн үеэс 2.4%-иар буюу 31.0 мянгаар өссөн бол өмнөх улирлаас үеэс -0.5%-иар буюу 6.9 мянгаар буурчээ.

⁴ Employment expectation indicator (EEI)

Зураг 2.3: Ажил эрхлэлтийн хүлээлтийн үзүүлэлт



Ажил эрхлэлтийн хүлээлтийн үзүүлэлтүүд бүх голлох салбарт тэлэлтийн бүсэд хэвээр хадгалагдаж (аж үйлдвэр 123.0, барилга 122.7, үйлчилгээ 122.1, дотоод худалдаа 118.9), ирэх улиралд ажил эрхлэлтийг нэмэгдүүлэх хүлээлтэй байна. Тус үзүүлэлтийг өмнөх улирлын утгатай харьцуулахад барилгын салбарын хүлээлт хамгийн ихээр өссөн (барилга +29.2, аж үйлдвэр 25.2, үйлчилгээ +10.1, дотоод худалдаа -9.1) үзүүлэлттэй байна /Зураг 2.4/.

Зураг 2.4: Ажил эрхлэлтийн хүлээлтийн үзүүлэлт, голлох салбаруудаар



Тэмдэглэл: Төвөөс алслагдсан утга нь тухайн үзүүлэлт сайжирч байгааг илтгэх бөгөөд тус үзүүлэлтийг салбар тус бүрийн 2023 оны нийт ажиллагсдын тоонд эзлэх хувийн жингээр тооцсон болно.

⁵ Economic uncertainty indicator (EUI)

Эдийн засгийн тодорхой бус байдлын үзүүлэлт (EUI)⁵

Монгол Улсын эдийн засгийн тодорхой бус байдлын талаар аж ахуйн нэгж, иргэдээс асууж, хүлээлтийн утгыг тооцоход 2024 оны IV улиралд өмнөх улирлаас 2.2 нэгж хувиар буурч, 132 утгатай гарлаа. Тус үзүүлэлт нь 100-с дээш утгатай байгаа нь эдийн засагт тодорхой бус байдал өндөр хэвээр байгааг илтгэж байна /Зураг 2.5/. Мөн дэлхийн эдийн засгийн тодорхой бус байдлын үзүүлэлт энэ улиралд бага зэрэг нэмэгдсэн. Тухайлбал, ОУВС-гаас эрхлэн гаргадаг “Дэлхийн эдийн засгийн төлөв” тайланд⁶ дэлхийн улс орнуудад инфляц буурахад хүндрэлтэй байх хандлагатай, мөн геополитикийн нөхцөл байдал, гадаад худалдааны хамгаалах бодлогууд эдийн засгийн урт хугацааны өсөлт болон нийлүүлэлтийн гинжин хэлхээний уян хатан байдалд сөргөөр нөлөөлж болзошгүй нь тодорхой бус байдлыг нэмэгдүүлэх боломжтойг онцолсон байна.

Зураг 2.5: Эдийн засгийн тодорхой бус байдлын үзүүлэлт



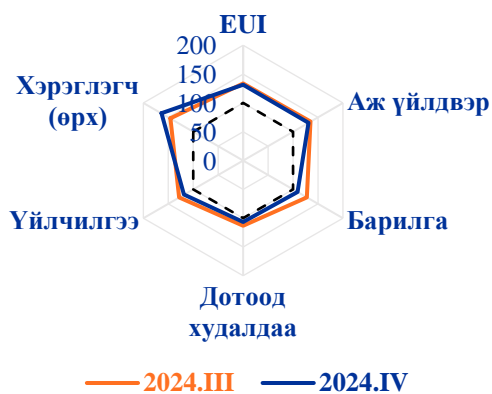
Эх сурвалж: Fred Economic data

Голлох салбаруудын хувьд авч үзвэл эдийн засгийн тодорхой бус байдлын үзүүлэлт хэрэглэгчдэд хамгийн өндөр, харин дотоод худалдаа болон барилгын салбарт харьцангуй бага (хэрэглэгч 163.6, аж үйлдвэр 131.0,

⁶ ОУВС, Дэлхийн эдийн засгийн төлөв 2025/01

үйлчилгээ 118.6, барилга 109.3, дотоод худалдаа 106.8) гарлаа. Тус үзүүлэлтийг өмнөх улирлын утгатай харьцуулахад хэрэглэгчдийн утгаас бусад үзүүлэлтүүд буурсан (хэрэглэгч +17.8, аж үйлдвэр -4.0, дотоод худалдаа -6.5, үйлчилгээ -9.6, барилга -18.5) дүр зурагтай байна /Зураг 2.6/.

Зураг 2.6: Эдийн засгийн тодорхой бус байдлын үзүүлэлт, голлох салбаруудаар



Тэмдэглэл: Төвөөс алслагдсан утга нь тухайн үзүүлэлт нэмэгдэж байгааг илтгэх бөгөөд тус үзүүлэлтийг салбарын хувьд тэнцүү жингээр тооцсон болно.

IV. Бизнесийн үйл ажиллагааны төлөв

Эрэлтийн талаарх хүлээлт

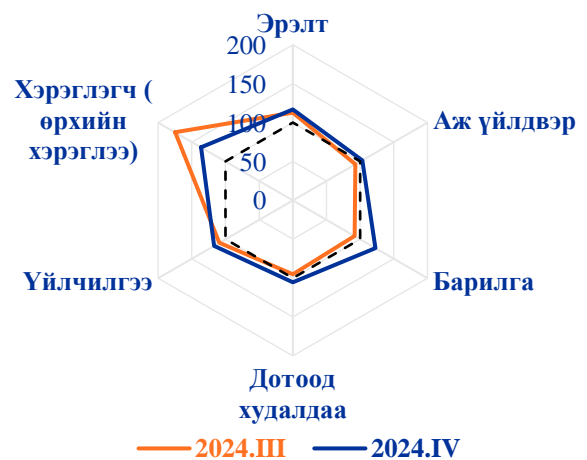
Аж ахуйн нэгжүүдээс ирэх 3 сарын борлуулалтын орлого одоогийн түвшнээс хэрхэн өөрчлөгдөх талаарх хүлээлтийг тандаж, эрэлтийн төлөвийг тодорхойлоход 2024 оны IV улирлын хүлээлтийн утга 117 буюу өмнөх улирлын утгаас 4.1 нэгж хувиар өсөж, сүүлийн 8 улирал дараалан тэлэлтийн мужид хэвээр хадгалагдлаа /Зураг 3.1/. Тайлант улиралд аж үйлдвэрлэл, барилга, дотоод худалдааны салбарууд агшилтын мужаас тэлэлтийн муж руу шилжсэнээр бүх үзүүлэлтүүд тэлэлтийн мужид (хэрэглэгчдийн хэрэглээ 136.3, барилга 122.7, үйлчилгээ 116.9, дотоод худалдаа 105.4, аж үйлдвэр 103.0) буюу эрэлт нэмэгдэх хүлээлттэй гарлаа. Өмнөх улирлын утгатай харьцуулахад барилга салбар өндөр өсөлттэй бол

хэрэгчдийн хэрэглээ нэлээдгүй буурах төлөвтэй (барилга +30.9, дотоод худалдаа +10.3, аж үйлдвэр +10.2, үйлчилгээ +7.8, хэрэглэгчдийн хэрэглээ -38.5) байна /Зураг 3.2/.

Зураг 3.1: Эрэлтийн хүлээлтийн үзүүлэлт



Зураг 3.2: Эрэлтийн хүлээлтийн үзүүлэлт, голлох салбаруудаар



Тэмдэглэл: Төвөөс алслагдсан утга нь тухайн үзүүлэлт сайжирч байгааг илтгэх бөгөөд тус үзүүлэлтийг тооцоходоо салбар бүрийн жинг тэнцүү байдлаар авч үзсэн болно. Мөн хэрэглэгчдийн хувьд өрхийн хэрэглээ ирэх 3 сард энэ улирлаас хэрхэн өөрчлөгдөх талаарх хүлээлтийн асуулгыг оруулж тооцсон болно.

Экспортын талаарх хүлээлт

Экспорт хийдэг аж ахуйн нэгжүүдээс ирэх улирлын экспортын хүлээлтийг тодруулж, тайлант улирлын хүлээлтийн утгыг тооцоход 101 утгатай буюу өмнөх улирлаас 4.3 нэгж

хувиар өсөж, агшилтын мужаас тэлэлтийн муж руу шилжсэн үр дүнтэй гарлаа /Зураг 3.3/. Монгол Улсын экспорт 2024 оны эцсийн байдлаар 15,783 сая ам.долларт хүрч, өмнөх оны мөн үеэс 3.9%-иар өсжээ. Уг өсөлт нь чулуун нүүрсний биет хэмжээний өсөлт (өмнөх оны мөн үеэс 12.8 сая тонноор өсөж, 79.5 сая тоннд хүрэв) болон зэсийн хүдэр, баяжмалын үнэ, тоо хэмжээний өсөлтөөр голлон тайлбарлагдаж байна⁷.

Зураг 3.3: Экспортын хүлээлтийн үзүүлэлт



Экспортын хүлээлтийн үзүүлэлтийг голлох салбаруудын хувьд авч үзвэл барилга, үйлчилгээний салбарууд агшилтын мужаас тэлэлтийн муж руу (үйлчилгээ 109.4, дотоод худалдаа 102.7, барилга 101.3, аж үйлдвэр 91.4) шилжлээ. Тус үзүүлэлтийг өмнөх улиралтай харьцуулахад аж үйлдвэрийн салбараас бусад салбаруудад бага зэргийн өсөлт (үйлчилгээ 16.0, барилга 3.0, дотоод худалдаа 2.7, аж үйлдвэр -4.6) ажиглагдлаа. /Зураг 3.4/.

Зураг 3.4: Экспортын хүлээлтийн үзүүлэлт, голлох салбаруудаар

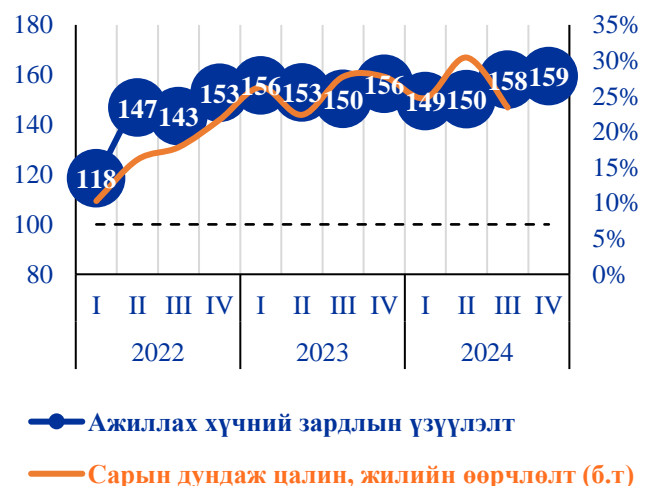


Тэмдэглэл: Төвөөс алслагдсан утга нь үзүүлэлт нэмэгдсэн утгыг илтгэх бөгөөд тус үзүүлэлтийг тооцохдоо салбар бүрийн жинг тэнцүү байдлаар авч үзсэн болно.

Ажиллах хүчний зардлын талаарх хүлээлт

Нэгж ажиллах хүчний зардлын талаарх хүлээлтийн утга өмнөх улирлын утгаас 1.4 нэгж хувиар өсөж, тайлант улиралд 159 гарснаар, цаашид ажиллах хүчний зардал (ажилчдын цалин) бага зэрэг нэмэгдэх хандлага нийт аж ахуйн нэгжүүдэд давамгайллаа /Зураг 3.5/.

Зураг 3.5: Ажиллах хүчний зардлын хүлээлтийн үзүүлэлт



Ажиллах хүчний зардлын үзүүлэлтийг голлох салбаруудын хувьд авч үзвэл үйлчилгээ, дотоод худалдаа, барилгын салбарууд болон

⁷ Монголбанк, Гадаад худалдааны тойм 2024/12

өрхийн орлого бага зэрэг өсөлттэй (өрхийн орлого 7.4, үйлчилгээ 7.0, дотоод худалдаа 2.4, барилга 1.9) гарсан бол аж үйлдвэрлэл (аж үйлдвэрлэл -4.6)-ийн хувьд буурсан төлөвтэй гарлаа. Өөрөөр хэлбэл, ажил олгогчдын зүгээс ажиллах хүчний зардлаа үргэлжлүүлэн нэмэгдүүлэх хүлээлт давамгайлж, цаашид ч энэхүү өсөлт нэмэгдэх хандлагатай байна. Харин хэрэглэгчдийн зүгээс цалингийн орлого⁸ буурах хүлээлт давамгайлж байна /Зураг 3.6/.

Зураг 3.6: Ажиллах хүчний зардлын хүлээлтийн үзүүлэлт, голлох салбаруудаар



Тэмдэглэл: Төвөөс аллагдсан утга нь тухайн үзүүлэлт сайжирч байгааг илтгэх бөгөөд тус үзүүлэлтийг тооцохдоо салбар бүрийн жинг тэнцүү байдлаар авч үзсэн болно. Мөн хэрэглэгчдийн хувьд өрхийн орлого ирэх 3 сард энэ улирлаас хэрхэн өөрчлөгдөх талаарх хүлээлтийн асуулгыг оруулж тооцсон болно.

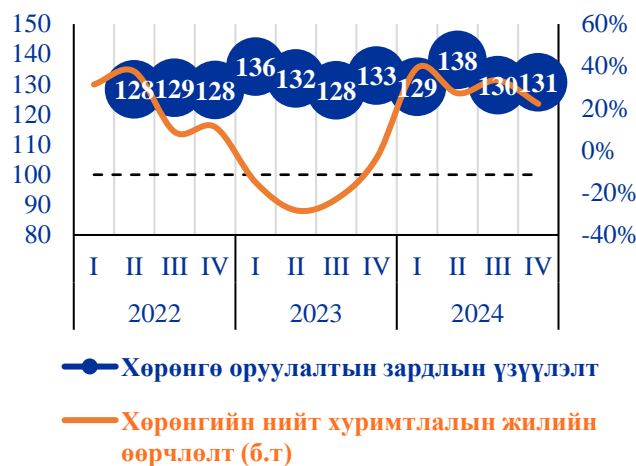
Хөрөнгө оруулалтын талаарх хүлээлт

Аж ахуйн нэгжүүдээс ирэх улиралд газар, барилга, тоног төхөөрөмж, техник хэрэгслээ шинээр авах эсвэл өргөжүүлэх чиглэлд хөрөнгө оруулалтын зардлаа нэмэгдүүлэх талаар асууж, хөрөнгө оруулалтын хүлээлтийн үзүүлэлтийг тооцоход 131 утгатай гарч, одоогийн түвшнээс хөрөнгө оруулалтын зардлаа нэмэгдүүлэх, бизнесийн үйл ажиллагаагаа тэлэх хүлээлттэй байна

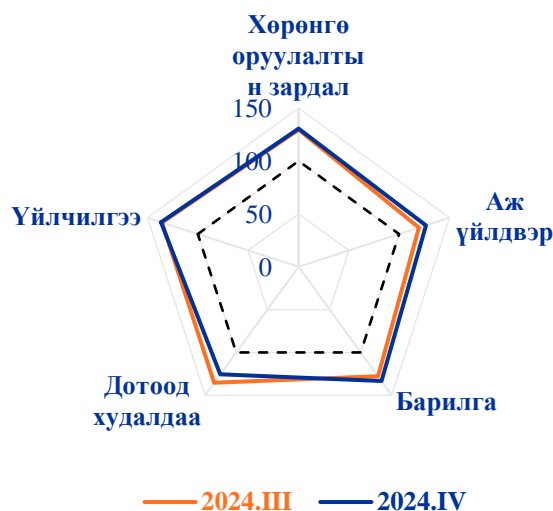
⁸ ҮСХ-ны ӨНЭЗС-ны 2021 үр дүнгээс харахад өрхийн сарын дундаж нийт орлогын 43 хувийг цалингийн орлого бүрдүүлдэг байна.

/Зураг 3.7/. Голлох салбаруудын хувьд авч үзэхэд зөвхөн дотоод худалдааны салбараас бусад салбарууд өссөн (аж үйлдвэр +7.0, барилга +5.5, үйлчилгээ +1.0, дотоод худалдаа -9.7) төлөвтэй байна /Зураг 3.8/.

Зураг 3.7: Хөрөнгө оруулалтын хүлээлтийн үзүүлэлт



Зураг 3.8: Хөрөнгө оруулалтын хүлээлтийн үзүүлэлт, голлох салбаруудаар

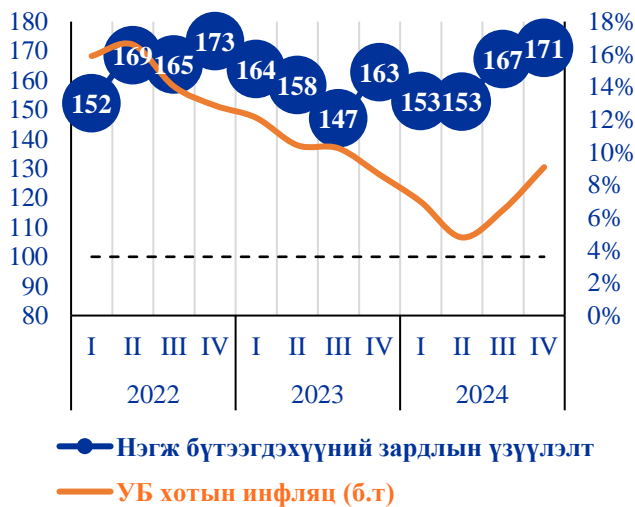


Тэмдэглэл: Төвөөс аллагдсан утга нь үзүүлэлт нэмэгдсэн утгыг илтгэх бөгөөд тус үзүүлэлтийг тооцохдоо салбар бүрийн жинг тэнцүү байдлаар авч үзсэн болно.

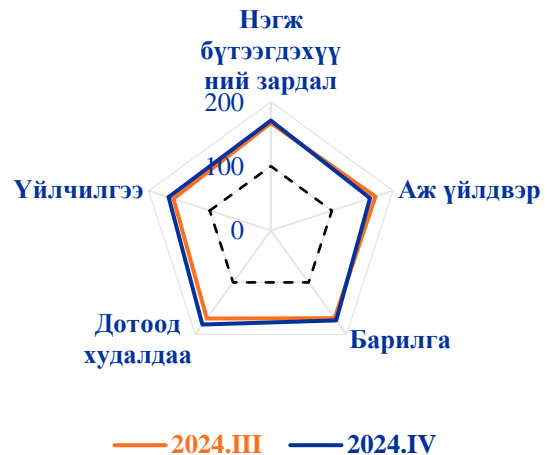
Нэгж бүтээгдэхүүний зардлын талаарх хүлээлт

Нэгж бүтээгдэхүүний дундаж зардал ирэх улиралд хэрхэн өөрчлөгдөх талаар аж ахуйн нэгжүүдээс тодруулж, хүлээлтийн үзүүлэлтийг тооцоход 171 утгатай буюу өмнөх улирлын үзүүлэлтээс 3.8 нэгж хувиар нэмэгдлээ /Зураг 3.9/. Нэгж бүтээгдэхүүний зардлын үзүүлэлтийн хувьд бүх салбарт 100-с дээш утгатай буюу бүх салбарт бүтээгдэхүүн, үйлчилгээний өртөг нэмэгдэх төлөв хэвээр байх бөгөөд өмнөх улирлын утгатай харьцуулахад аж үйлдвэрийн салбараас бусад салбаруудад уг хандлага өссөн (дотоод худалдаа +11.6, үйлчилгээ +8.0, барилга +4.5, аж үйлдвэр -8.9) байна /Зураг 3.10/. Өөрөөр хэлбэл, үйлдвэрлэгчдийн хувьд нэгж бүтээгдэхүүний өртөг цаашид нэлээдгүй нэмэгдэнэ гэж үзэж байна.

Зураг 3.9: Нэгж бүтээгдэхүүний зардлын хүлээлтийн үзүүлэлт



Зураг 3.10: Нэгж бүтээгдэхүүний зардлын хүлээлтийн үзүүлэлт, голлох салбаруудаар



Тэмдэглэл: Төвөөс алслагдсан утга нь төгрөг сулрах утгыг илтгэх бөгөөд тус үзүүлэлтийг тооцоходоо салбар бүрийн жинг тэнцүү байдлаар авч үзсэн болно.

Гадаад валютын ханшийн талаарх хүлээлт

Гадаад валютын ханшийн ирэх 3 сарын хүлээлтийн утга тайлант улиралд 131 буюу өмнөх улирлаас 10.2 нэгж хувиар өсөж, сүүлийн 6 улирал дараалан төгрөг сулрах мужид гарлаа /Зураг 3.11/.

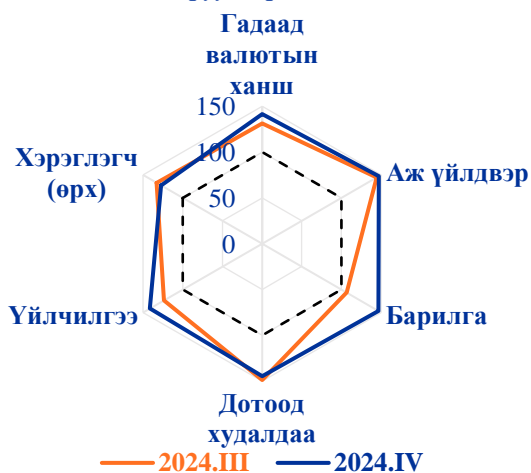
Зураг 3.11: Гадаад валютын ханшийн үзүүлэлтийн үзүүлэлт



Ханшийн хүлээлтийн үзүүлэлт бүх салбаруудад төгрөг сулрах мужид гарсан хэдий ч өмнөх улирлын үзүүлэлттэй харьцуулахад дотоод худалдаа болон хэрэглэгчдийн хүлээлтийн утга буурсан

(хэрэглэгч -5.5, дотоод худалдаа -4.2) бол барилга болон үйлчилгээний салбарын хувьд нэлээдгүй нэмэгдсэн (барилга +40.1, үйлчилгээ +17.7, аж үйлдвэр +2.7) төлөвтэй буюу төгрөг нэмж сулрах хүлээлттэй байна /Зураг 3.12/.

Зураг 3.12: Гадаад валютын ханшийн хүлээлтийн үзүүлэлт, голлох салбаруудаар



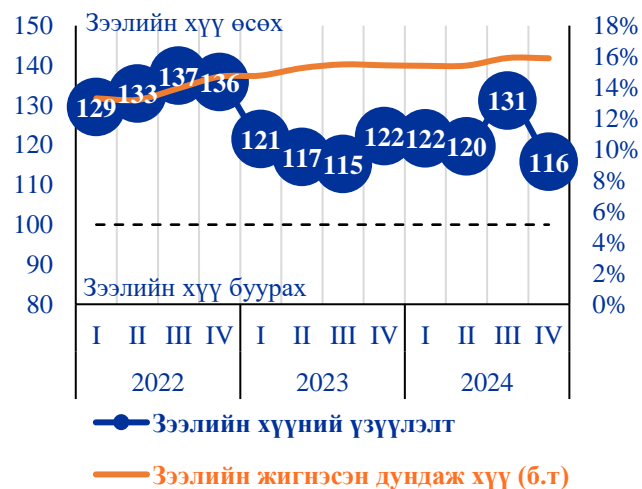
Тэмдэглэл: Төвөөс алслагдсан утга нь төгрөг сулрах утгыг илтгэх бөгөөд тус үзүүлэлтийг тооцохдоо салбар бүрийн жинг тэнцүү байдлаар авч үзсэн болно.

Зээлийн хүүний талаарх хүлээлт

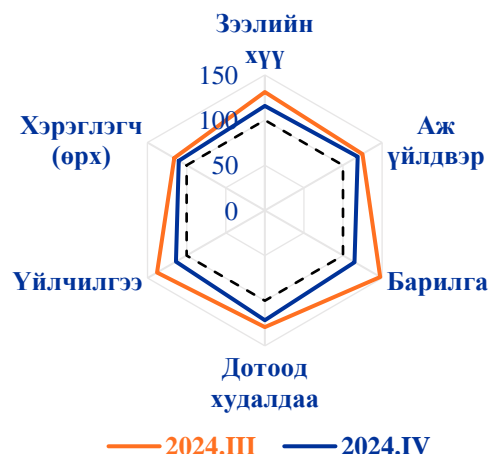
Зээлийн хүүний ирэх 3 сарын хүлээлтийн үзүүлэлтийг харахад өмнөх улирлын хүлээлтийн утгаас бага зэргийн буурч, 116 утгатай буюу зээлийн хүү өсөх хүлээлттэй гарлаа /

Зураг 3.13/. Голлох салбаруудын хувьд өмнөх улирлын хүлээлтийн утгыг харьцуулахад бүх үзүүлэлтүүд нэлээдгүй буурсан (барилга -32.9, үйлчилгээ -24.2, дотоод худалдаа -7.6, аж үйлдвэр -6.2, хэрэглэгч -5.9) хэдий ч зээлийн хүү цаашид бага зэрэг нэмэгдэх хүлээлт хэвээр байна /Зураг 3.14/.

Зураг 3.13: Зээлийн хүүний хүлээлтийн үзүүлэлт



Зураг 3.14: Зээлийн хүүний хүлээлтийн үзүүлэлт, голлох салбаруудаар



Тэмдэглэл: Төвөөс алслагдсан утга нь тухайн үзүүлэлт өсөж байгааг илтгэх бөгөөд тус үзүүлэлтийг тооцохдоо салбар бүрийн жинг тэнцүү байдлаар авч үзсэн болно.

Үнийн мэдрэмжийн үзүүлэлт

Өнгөрсөн 3 болон 12 сарын хугацааны үнийн өөрчлөлтийг аж ахуйн нэгжүүд хэрхэн мэдэрч байгаа талаарх мэдрэмжийн индексийг⁹ тооцоход 2022 оны I улирлаас хойш тогтвортой “Үнийн өсөлт одоогийн түвшинд” мужид хадгалагдаж ирсэн тус үзүүлэлт 2024 оны IV улиралд нэлээдгүй өсөж, судалгаа

⁹ ААН-үүдээс ирэх хугацааны үнийн өсөлт ямар байх талаар асууж, өснө, буурна гэсэн хариултуудыг [3;-1] байхаар нормчилж чиглэлийн индексийг тооцлоо.

явуулж эхэлснээс хойших түүхэн дээд түвшинд хүрээд байна. Өнгөрсөн 3 сарын мэдрэмжийн үзүүлэлтийн хувьд өмнөх улирлаас 0.5 нэгжээр нэмэгдэж 1.9 хүрсэн бол өнгөрсөн 12 сарын мэдрэмжийн үзүүлэлт 0.55 нэгжээр нэмэгдэж 2.07 хүрснээр “Үнийн өсөлт нэмэгдсэн” мужид шилжлээ /Зураг 3.15/. Энэ нь тайлант улиралд ХҮИ-ээр тооцсон инфляц эрчимжсэн статистик үзүүлэлттэй нийцтэй байна.

Зураг 3.15: Үнийн мэдрэмжийн үзүүлэлт



V. Хавсралт 1. Судалгаанд хамрагдсан аж ахуйн нэгжүүдийн ерөнхий мэдээлэл

- Түүвэр судалгааг 2025 оны **1 дүгээр сард** явуулж, нийт **414** аж ахуйн нэгж (ААН) хамрагдсан бөгөөд өмчлөлийн хэлбэрээр авч үзвэл 390 (94%) нь хязгаарлагдмал хариуцлагатай компани (ХХК), 13 (3%) нь хувьцаат компани (ХК), үлдсэн 11 нь бусад төрлийн өмчлөлийн хэлбэртэй ААН-үүд байна /Хүснэгт 1.1/.
- Эдийн засгийн үйл ажиллагааны салбараар авч үзвэл бөөний болон жижиглэн худалдааны 74 (18%), хүнсний боловсруулах үйлдвэрлэлийн 59 (14%), барилгын 75 (18%), хүнсний бус боловсруулах үйлдвэрлэлийн 37 (9%), үйлчилгээний 90 (22%) ААН-үүд судалгаанд хамрагдлаа /Хүснэгт 1.3/.
- Хувийн хэвшлийн ААН-үүд судалгаанд голлон хамрагдсан бөгөөд тэдгээрийн 48% нь 20-с дээш, 18% нь 15-20 жилийн, 16% нь 10-15 жилийн, 14% нь 5-10 жилийн туршид үйл ажиллагаа эрхэлсэн ААН -үүд байна /Хүснэгт 1.2/.
- Жилийн борлуулалтын орлогоор авч үзвэл 2.5 тэрбум төгрөгөөс дээш орлоготой 200 (48%), 1.0 тэрбум төгрөгөөс 2.5 тэрбум төгрөгийн орлоготой 70 (17%), 300 саяас 1.0 тэрбум төгрөгийн орлоготой 76 (21%), 50.0-300.0 сая төгрөгийн орлоготой 44 (11%) аж ахуйн нэгжүүд судалгаанд оролцлоо /Хүснэгт 1.4/.

Хүснэгт 1.1: Аж ахуйн нэгжийн тоо /өмчлөлөөр/

| Өмчлөлийн хэлбэрийн ангилал | тоо | хувь |
|-----------------------------|------------|-------------|
| ХХК | 390 | 94% |
| Хувьцаат компани | 13 | 3% |
| Бусад | 11 | 3% |
| НИЙТ ДҮН | 414 | 100% |

Хүснэгт 1.2: Аж ахуйн нэгжийн тоо /туршилага, жилээр/

| Хугацааны ангилал | тоо | хувь |
|-------------------|------------|-------------|
| 5 хүртэл | 14 | 3% |
| 5-10 хүртэл | 59 | 14% |
| 10-15 хүртэл | 68 | 16% |
| 15-20 хүртэл | 74 | 18% |
| 20-с дээш | 199 | 48% |
| НИЙТ ДҮН | 414 | 100% |

Хүснэгт 1.3: Аж ахуйн нэгжийн тоо /салбараар/

| Салбарын ангилал | тоо | хувь |
|---------------------------------------|------------|-------------|
| Уул уурхай, олборлолт | 15 | 4% |
| Боловсруулах үйлдвэрлэл (хүнсний) | 59 | 14% |
| Боловсруулах үйлдвэрлэл (хүнсний бус) | 37 | 9% |
| Барилга | 75 | 18% |
| Бөөний болон жижиглэнгийн худалдаа | 74 | 18% |
| Тээвэр, агуулахын үйл ажиллагаа | 18 | 4% |
| Зочид буудал, байр, сууц болон хоол | 12 | 3% |
| Мэдээлэл, холбоо | 7 | 2% |
| Санхүүгийн болон даатгалын ү.а | 7 | 2% |
| Удирдлагын болон дэмжлэг үзүүлэх ү.а | 16 | 4% |
| Боловсрол | 9 | 2% |
| Хүний эрүүл мэнд, нийгмийн халамж | 21 | 5% |
| Бусад | 64 | 15% |
| НИЙТ ДҮН | 414 | 100% |

Хүснэгт 1.4: Аж ахуйн нэгжийн тоо /орлогоор/

| Орлогын ангилал | тоо | хувь |
|----------------------------------|------------|-------------|
| 50 сая төгрөг хүртэл | 24 | 6% |
| 50-300 сая төгрөг хүртэл | 44 | 11% |
| 300 сая-1.0 тэрбум төгрөг хүртэл | 76 | 18% |
| 1.0-2.5 тэрбум төгрөг хүртэл | 70 | 17% |
| 2.5 тэрбум төгрөгөөс дээш | 200 | 48% |
| НИЙТ ДҮН | 414 | 100% |

➤ Жилийн борлуулалтын орлого болон ажилчдын тооны бүлгээр ангилбал 10 хүртэл ажилтантай эсвэл 2.5 тэрбум төгрөг хүртэл орлоготой бичил ангилалд хамаарах 116 (28%), 10-аас 200 хүртэл ажилтантай эсвэл 2.5 тэрбум төгрөг хүртэл орлоготой жижиг, дунд ангилалд хамаарах 97 (24%), 200-с дээш ажилтантай эсвэл 2.5 тэрбум төгрөгөөс дээш орлоготой том ангилалд хамаарах 200 (48%) аж ахуйн нэгжүүд судалгаанд хамрагдлаа /Хүснэгт 1.5/.

Хүснэгт 1.5: Аж ахуйн нэгжийн тоо /орлого, ажилтны тооны бүлгээр/

| Борлуулалтын орлого | Ажилчдын тоо /бүлгээр/ | | | | Бүгд |
|----------------------------------|------------------------|------------|-----------|-----------|-------------|
| | < 10 | 11-49 | 50-199 | 200= < | |
| 50 сая төгрөг хүртэл | 22 | 2 | 0 | 0 | 6% |
| 50-300 сая төгрөг хүртэл | 39 | 5 | 0 | 0 | 11% |
| 300 сая-1.0 тэрбум төгрөг хүртэл | 37 | 36 | 3 | 0 | 18% |
| 1.0-2.5 тэрбум төгрөг хүртэл | 18 | 47 | 4 | 1 | 17% |
| 2.5 тэрбум төгрөгөөс дээш | 8 | 77 | 81 | 34 | 48% |
| НИЙТ ДҮН | 124 | 167 | 88 | 35 | 100% |

VI. Хавсралт 2. Аргачлалын тайлбар

Эдийн засгийн мэдрэмжийн үзүүлэлт (ESI)

Энэхүү үзүүлэлтийг тооцоходоо Евро комиссын “European Business Cycle Indicators” тайланд тусгагдсан аргачлалын дагуу тооцлоо. Эдийн засгийн мэдрэмжийн үзүүлэлт нь аж ахуйн нэгжийн болон хэрэглэгчдийн түүвэр судалгаанд хамрагдсан таван үндсэн салбарын аж ахуйн нэгж, хэрэглэгчдээс сонгогдсон асуултуудад өгсөн хариултуудын жигнэсэн дундаж үзүүлэлт юм. Аж үйлдвэр (жин 40%), үйлчилгээ (30%), хэрэглэгчид (20%), жижиглэн худалдаа буюу дотоод худалдаа (5%), барилгын салбарууд (5%) хамаарна. Аж үйлдвэрийн салбараас тухайн улирлын **шинэ захиалга**, **бэлэн бүтээгдэхүүний нөөц**, ирэх улирлын **үйлдвэрлэл**, барилгын салбараас тухайн улирлын **шинэ захиалга**, ирэх улирлын **ажил эрхлэлт**, дотоод худалдааны салбараас тухайн улирлын **борлуулалтын орлого**, **худалдан борлуулах барааны нөөц**, ирэх улирлын **борлуулалтын орлого**, үйлчилгээний салбараас тухайн улирлын **бизнесийн үйл ажиллагааны нөхцөл байдал**, **шинэ захиалга**, ирэх улирлын **борлуулалтын орлого**, хэрэглэгчдээс тухайн улирлын **санхүүгийн байдал**, ирэх улирлын **санхүүгийн байдал**, **хэрэглээ** болон **эдийн засгийн нөхцөл байдал** зэрэг үзүүлэлтүүдийг асууж, асуулт тус бүрийн эерэг сөрөг хариултуудын нийт хариултад эзлэх хувийн зөрүүгээр тодорхойлсон болно.