



МОНГОЛБАНК
МОНГОЛ УЛСЫН ТӨВ БАНК

ХУДАЛДАН АВАЛТЫН МЕНЕЖЕРИЙН ИНДЕКС - PMI

2024.IV
улирал

2025 оны 2 дугаар сар

МОНГОЛБАНК

Энэхүү үзүүлэлтийг олон улсад нийтлэг ашиглагддаг аргачлалын дагуу бодлого боловсруулагчид, бизнес эрхлэгчид болон олон нийтийн хэрэгцээнд зориулж улирлын давтамжтай тогтмол гаргаж байна.

1. Худалдан авалтын менежерийн индекс (PMI)

Ерөнхий индекс: Монгол Улсын худалдан авалтын менежерийн ерөнхий индексийн утга 2024 оны IV улиралд тэлэлтийн мужид **58.5**-тай гарлаа. PMI индекс нь өмнөх улирлаас 2.5 нэгж хувиар буурсан ч сүүлийн 9 улирал дараалан тэлэлтийн мужид хэвээр хадгалагдлаа. Өмнөх улирлын үзүүлэлтээс буурахад үйлдвэрлэл, ажил эрхлэлт, шинэ захиалгын үзүүлэлт буурсан нь голлох нөлөөг үзүүлжээ (Зураг 1-2).

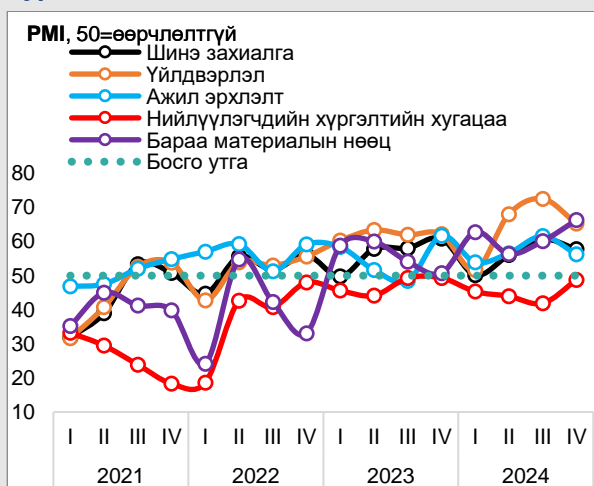
Нийлмэл индекс: Нийлмэл индексүүдийн хувьд үйлдвэрлэлийн индекс нь сүүлийн 11, бараа материалын нөөц 8, шинэ захиалга 7 болон ажил эрхлэлтийн индексүүд 5 улирал дараалан тэлэлтийн мужид гарлаа. Харин нийлүүлэгчдийн хүргэлтийн хугацааны индекс 16 улирал дараалан агших мужид хэвээр байгаа хэдий ч өмнөх улирлын үр дүнтэй харьцуулахад энэ улиралд 6.9 нэгж хувиар өсөж нийлүүлэгчдийн хүргэлтийн хугацаа богиноссон байна (Зураг 2).

Салбарын индекс: 2024 оны IV улиралд аж үйлдвэр, үйлчилгээ, дотоод худалдааны салбарын үзүүлэлтүүд тэлэлтийн мужид, барилгын салбарын үзүүлэлт агших мужид хэвээр хадгалагдлаа. Тухайлбал, үйлчилгээний салбар сүүлийн 11, дотоод худалдаа 8, аж үйлдвэрийн салбар 3 улирал дараалан тэлэлтийн мужид, харин барилгын салбар 6 улирал дараалан агших мужид гараад байна. Өмнөх улирлын утгатай харьцуулахад дотоод худалдаа 2.9, барилгын салбар 2.6, аж үйлдвэрийн салбар 0.2 нэгж хувиар тус тус нэмэгдсэн бол үйлчилгээний салбарын үзүүлэлт 8.6 нэгж хувиар буурчээ (Зураг 3).

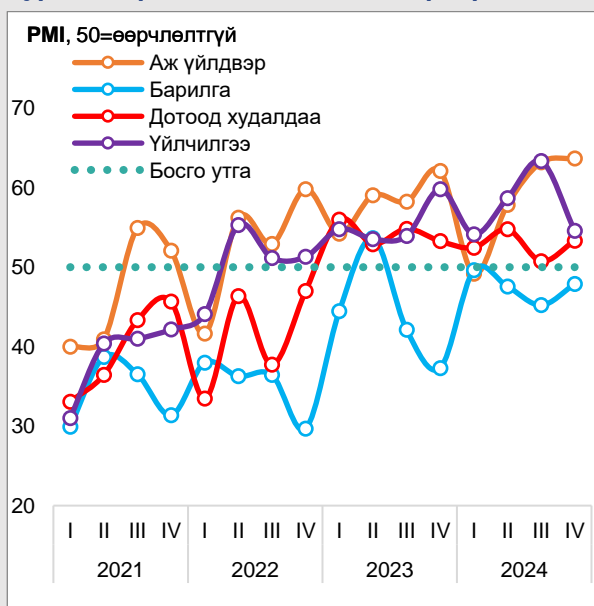
Зураг 1. Ерөнхий индекс



Зураг 2. Нийлмэл индекс



Зураг 3. Ерөнхий индекс, салбараар



Үйлдвэрлэлийн индексийн утгыг эдийн засгийн өсөлттэй (бодит ДНБ-ий жилийн өөрчлөлт) харьцуулахад үйлдвэрлэлийн индексийн утга 50-аас их гарсан дийлэнх үеүдэд эдийн засаг өсөлттэй гарчээ. Өөрөөр хэлбэл, үйлдвэрлэлийн индексийн утга нь бодит ДНБ-ий өсөлтийг тайлбарлах чадвар өндөр байна. 2024 оны IV улирлын үйлдвэрлэлийн индексийн утга 65.0-тай гарсан бөгөөд энэ улиралд эдийн засаг өсөлттэй гарсан үзүүлэлттэй нийцтэй байна (Зураг 4).

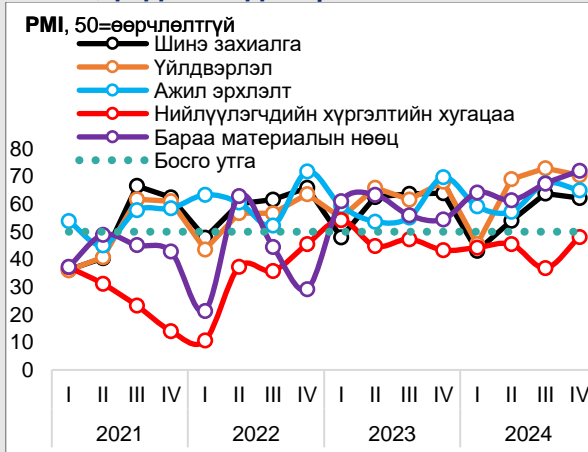
Зураг 4. Бодит ДНБ-ий улирлын өөрчлөлт болон үйлдвэрлэлийн индекс



2. Салбарын үзүүлэлтүүд

Аж үйлдвэр: 2024 оны IV улиралд салбарын ерөнхий үзүүлэлтүүдийн хувьд нийлүүлэгчдийн хүргэлтийн хугацааны үзүүлэлтээс бусад үзүүлэлтүүд бүгд тэлэлтийн мужид хэвээр хадгалагдсан байна. Өмнөх улирлын утгатай харьцуулахад нийлүүлэгчдийн хүргэлтийн хугацаа 11.3, бараа материалын нөөц 4.6 нэгж хувиар тус тус өссөн бол, үйлдвэрлэл 2.9 нэгж хувиар, ажил эрхлэлт 2.8 нэгж хувиар, шинэ захиалгын үзүүлэлтүүд 2.2 нэгж хувиар тус тус буурлаа (Зураг 5).

Зураг 5. Аж үйлдвэрийн салбарын ерөнхий индекс, үзүүлэлтүүдээр



Тайлант улирлын нэмэлт үзүүлэлтүүдийн хувьд дуусаагүй үйлдвэрлэлийн үзүүлэлтээс бусад үзүүлэлтүүд тэлэлтийн мужид гарчээ. Тухайлбал, түүхий эд материалын үнэ 22.1, бүтээгдэхүүний үнэ 12.7, бэлэн бүтээгдэхүүн 10.8, бизнесийн үйл ажиллагааны төлөв 0.2 нэгж хувиар тус тус өслөө. Харин худалдан авалтын тоо хэмжээ 9.8 болон дуусаагүй үйлдвэрлэл 7.6 нэгж хувиар тус тус буурснаар салбарын ирэх улирлын хүлээлт бага зэрэг суларлаа /Хүснэгт 1/.

Хүснэгт 1. Аж үйлдвэрийн салбарын нэмэлт үзүүлэлтүүд

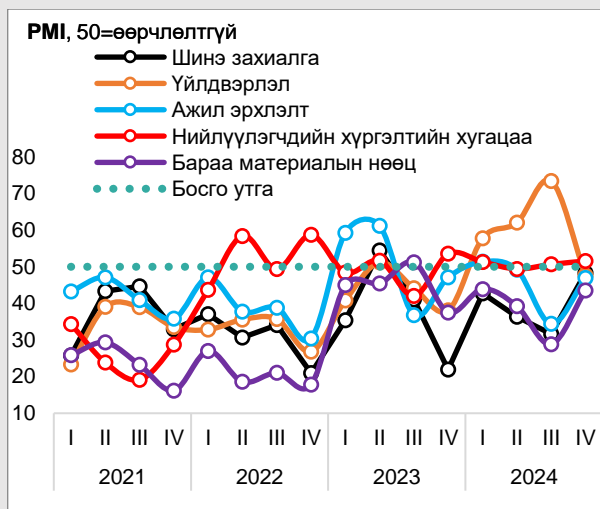
Үзүүлэлт	2024 I	2024 II	2024 III	2024 IV
Дуусаагүй үйлдвэрлэл	47.7↓	61.5↑	55.9↓	48.4↓
Бэлэн бүтээгдэхүүн	56.7↑	65.3↑	54.6↓	67.2↑
Бүтээгдэхүүний үнэ	66.5↓	59.6↓	55.2↓	66.0↑
Худалдан авалтын тоо хэмжээ	41.6↓	63.0↑	70.6↑	60.8↓
Түүхий эд, материалын үнэ	79.5↓	81.2↑	66.8↓	88.9↑
Бизнесийн үйл ажиллагааны төлөв	41.6↓	60.0↑	65.2↑	65.4↑

Барилга: Тайлант хугацаанд шинэ захиалга, бараа материалын нөөц, ажил эрхлэлтийн үзүүлэлтүүдийн утга өсөж, үйлдвэрлэгчийн утга буурсан нь гол өөрчлөлт байлаа. Нийлүүлэгчдийн хүргэлтийн хугацаанаас бусад үзүүлэлтүүд агших мужид гарлаа. Өмнөх улирлын утгатай харьцуулбал шинэ захиалга 16.5, бараа материалын нөөц 14.7, ажил эрхлэлт 12.3, нийлүүлэгчдийн хүргэлтийн хугацаа 1.1 нэгж хувиар тус тус өссөн бол үйлдвэрлэлийн үзүүлэлт 26.0 нэгж хувиар буурчээ (Зураг 6).

Барилгын салбарын нэмэлт үзүүлэлтүүдийг авч үзвэл өмнөх улирлаас туслан гүйцэтгэгч ашиглалт 29.2, барилга угсралтын үйл ажиллагаа 15.1, орон сууцны зах зээлийн идэвхжил 12.6 нэгж хувиар тус тус буурсан байна. Харин бизнесийн үйл ажиллагааны төлөв өмнөх улирлаас 31.0, борлуулалтын үйл ажиллагаа 21.4, худалдан авалтын тоо хэмжээ 10.1, түүхий эд материалын үнэ 1.2 нэгж хувиар тус тус өслөө /Хүснэгт 2/.

Дотоод худалдаа: Тайлант улиралд салбарын ерөнхий үзүүлэлтүүдийн хувьд ажил эрхлэлтийн үзүүлэлт агших мужид гарсан бол бусад үзүүлэлтүүд тэлэлтийн мужид гарлаа. Өмнөх улирлын утгатай харьцуулахад үйлдвэрлэл 5.5 нэгж хувиар буурсан бол нийлүүлэгчдийн хүргэлтийн хугацаа 13.8, бараа материалын нөөц 9.5, ажил эрхлэлт 4.4, шинэ захиалга 1.2 нэгж хувиар тус тус өссөн байна (Зураг 7).

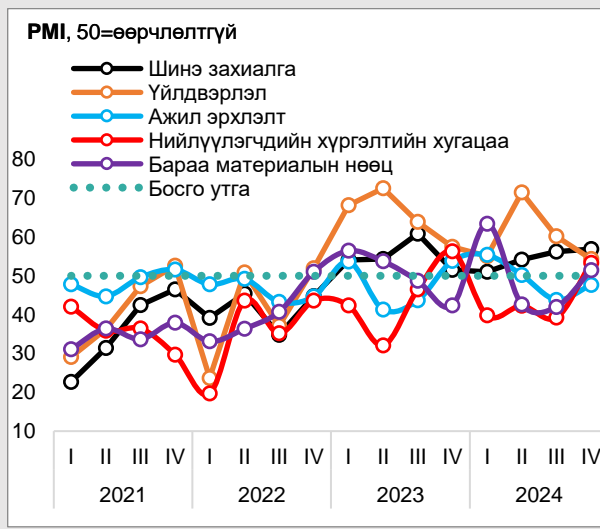
Зураг 6. Барилгын салбарын ерөнхий индекс, үзүүлэлтүүдээр



Хүснэгт 2. Барилгын салбарын нэмэлт үзүүлэлтүүд

Үзүүлэлт	2024 I	2024 II	2024 III	2024 IV
Худалдан авалтын тоо хэмжээ	49.2↑	47.3↓	36.1↓	46.2↑
Түүхий эд, материалын үнэ	81.1↓	71.9↓	94.6↑	95.8↑
Орон сууцны зах зээлийн идэвхжил	51.0↑	62.5↑	45.4↓	32.8↓
Борлуулалтын үйл ажиллагаа	41.1↑	46.2↑	20.9↓	42.3↑
Барилга, угсралтын үйл ажиллагаа	52.8↑	47.6↓	47.8↑	32.7↓
Туслан гүйцэтгэгч ашиглалт	54.5↑	56.0↑	76.0↑	46.8↓
Бизнесийн үйл ажиллагааны төлөв	53.3↑	42.2↓	24.8↓	55.8↑

Зураг 7. Дотоод худалдааны салбарын ерөнхий индекс, үзүүлэлтүүдээр



Дотоод худалдааны салбарын нэмэлт үзүүлэлтүүдийн хувьд өмнөх улиралтай харьцуулахад худалдан авсан барааны хэмжээний үзүүлэлт 8.5, түүхий эд материалын үнэ 3.6 нэгж хувиар тус тус буурсан боловч, уг судалгаа эхэлснээс хойш 16 улирал дараалан тэлэлтийн мужид гарлаа. Хүлээгдэж буй борлуулалтын үзүүлэлт өмнөх улирлаас 3.3 нэгж хувиар буурснаар сүүлийн 10 улирал дараалан агших мужид гарсан нь салбарын хүлээлт сайжрахгүй байгааг илтгэж байна /Хүснэгт 3/.

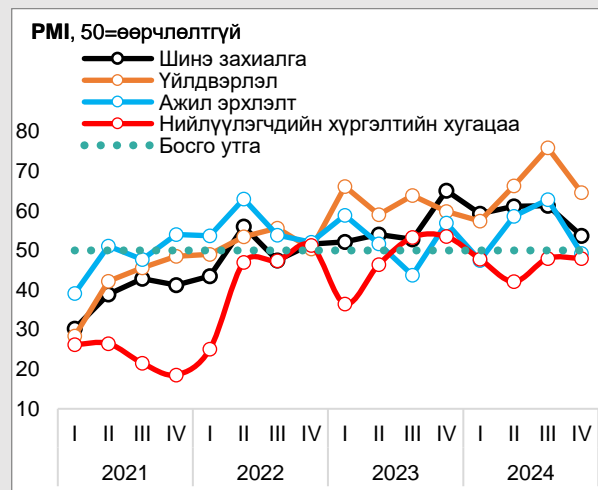
Үйлчилгээ: Салбарын ерөнхий үзүүлэлтүүдийн хувьд үйлдвэрлэл (бизнесийн идэвхжил) сүүлийн 11 улирал, шинэ захиалга сүүлийн 9 улирал дараалан тэлэлтийн мужид гарлаа. Харин ажил эрхлэлт нийлүүлэгчдийн хүргэлтийн хугацааны үзүүлэлт өөрчлөлтгүйгээр агших мужид гарсан байна. Өмнөх улирлын утгатай харьцуулбал ажил эрхлэлт 13.6, үйлдвэрлэл 11.3, шинэ захиалга 7.6 нэгж хувиар тус тус буурчээ (Зураг 8).

Үйлчилгээний салбарын нэмэлт үзүүлэлтүүдийн хувьд үйлчилгээний үнэ өмнөх улирлаас 29.9 нэгж хувь, түүхий эд материалын үнэ 17.2, дуусаагүй ажил үйлчилгээ 4.9 нэгж хувиар тус тус өссөн бол бизнесийн үйл ажиллагааны төлөв 8.2 нэгж хувиар буурсан байна. Түүхий эд материалын үнэ, үйлчилгээний үнэ, бизнесийн үйл ажиллагааны төлөвийн үзүүлэлтүүд тэлэлтийн мужид гарсан бол дуусаагүй ажил үйлчилгээ агших мужид гарлаа /Хүснэгт 4/.

Хүснэгт 3. Дотоод худалдааны салбарын нэмэлт үзүүлэлтүүд

Үзүүлэлт	2024 I	2024 II	2024 III	2024 IV
Түүхий эд, материалын үнэ	75.4↓	70.5↓	83.6↑	80.0↓
Худалдан авсан барааны хэмжээ	80.1↑	77.0↓	91.3↑	82.8↓
Хүлээгдэж буй борлуулалт	28.0↓	30.0↑	32.5↑	29.2↓

Зураг 8. Үйлчилгээний салбарын ерөнхий индекс, үзүүлэлтүүдээр



Хүснэгт 4. Үйлчилгээний салбарын нэмэлт үзүүлэлтүүд

Үзүүлэлт	2024 I	2024 II	2024 III	2024 IV
Түүхий эд, материалын үнэ	85.5↑	76.8↓	58.0↓	75.2↑
Үйлчилгээний үнэ	67.1↓	59.9↓	44.1↓	74.1↑
Дуусаагүй ажил үйлчилгээ	53.2↓	57.1↑	41.8↓	46.6↑
Бизнесийн үйл ажиллагааны төлөв	67.3↓	60.1↓	74.8↑	66.7↓

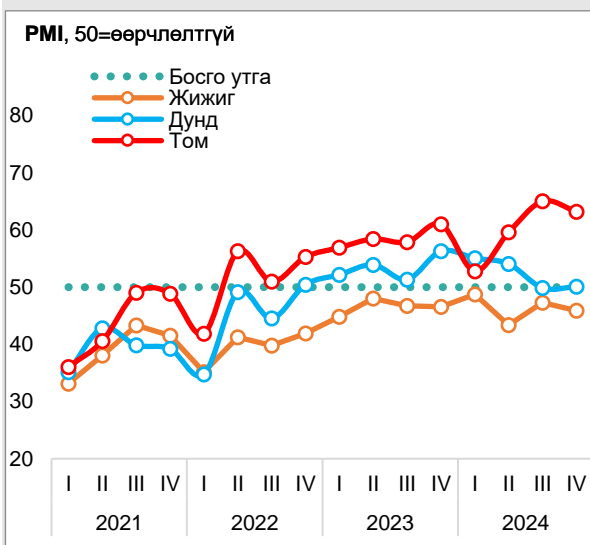
3. PMI индекс ААН-ийн ажиллагсдын тооны бүлгээр

Ажиллагсдын тооны бүлэг: Аж ахуйн нэгжүүдийг ажилчдын тоогоор жижиг (50 хүртэл), дунд (50-199), том (200-с дээш) гэж ангилан тайлант улирлын худалдан авалтын менежерийн индексийн утгыг тооцвол том ААН-үүдийн индексийн утга 11 улирал дараалан тэлэлтийн мужид, дунд ААН-үүдийн индексийн утга босго утгатай ойролцоо бол жижиг ААН-үүдийн индексийн утга 16 улирал дараалан агших мужид гарлаа. Харин индексийн утгыг өмнөх улиралтай харьцуулахад том ААН-үүд 1.8, жижиг ААН-үүд 1.4 нэгж хувиар тус тус буурч, харгалзан 63.2%, 45.9%-тай байлаа. Харин дунд ААН-үүдийн үзүүлэлт 0.2 нэгж хувиар өсөж 50.1%-тай гарлаа (Зураг 9).

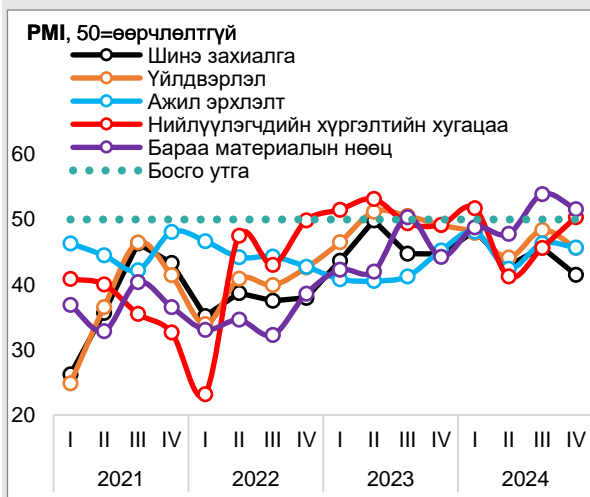
Жижиг: ААН-үүдийн хувьд нийлүүлэгчдийн хүргэлтийн хугацааны үзүүлэлт 4.8 нэгж хувиар өсөж тэлэлтийн мужид гарсан нь IV улирлын гол өөрчлөлт байлаа. Өмнөх улиралтай харьцуулахад шинэ захиалга 4.2, үйлдвэрлэл 2.4, бараа материалын нөөц 2.3, ажил эрхлэлт 0.2 нэгж хувиар тус тус буурч агших мужид хэвээр гарлаа (Зураг 10).

Дунд: ААН-үүдийн хувьд энэ улиралд ажил эрхлэлт 3.7, бараа материалын нөөц 8.0 нэгж хувиар өссөнөөр тэлэлтийн мужид шилжиж сайжирсан байна. Харин шинэ захиалга нийлүүлэгчдийн хүргэлтийн хугацааны үзүүлэлтүүд агших мужид гарсан байна. Өмнөх улирлын утгатай харьцуулахад нийлүүлэгчдийн хүргэлтийн хугацаа 1.0, шинэ захиалга 0.8, нэгж хувиар тус тус өсжээ. Үйлдвэрлэл 6.7 нэгж хувиар буурсан хэдий ч тэлэлтийн мужид хэвээр гарлаа (Зураг 11).

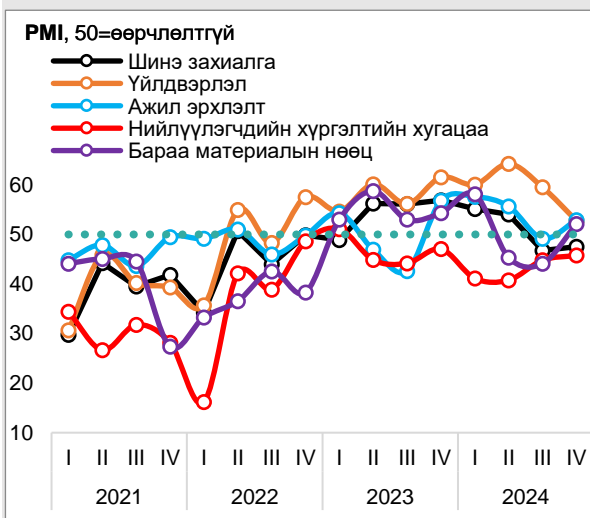
Зураг 9. Байгууллагын хэмжээгээр



Зураг 10. Жижиг ААН-үүд, үзүүлэлтүүдээр

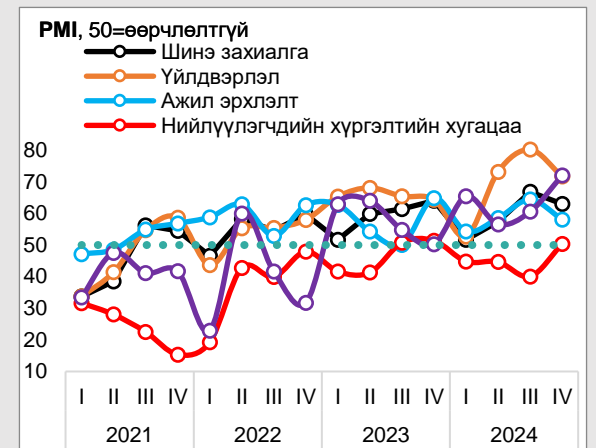


Зураг 11. Дунд ААН-үүд үзүүлэлтүүдээр



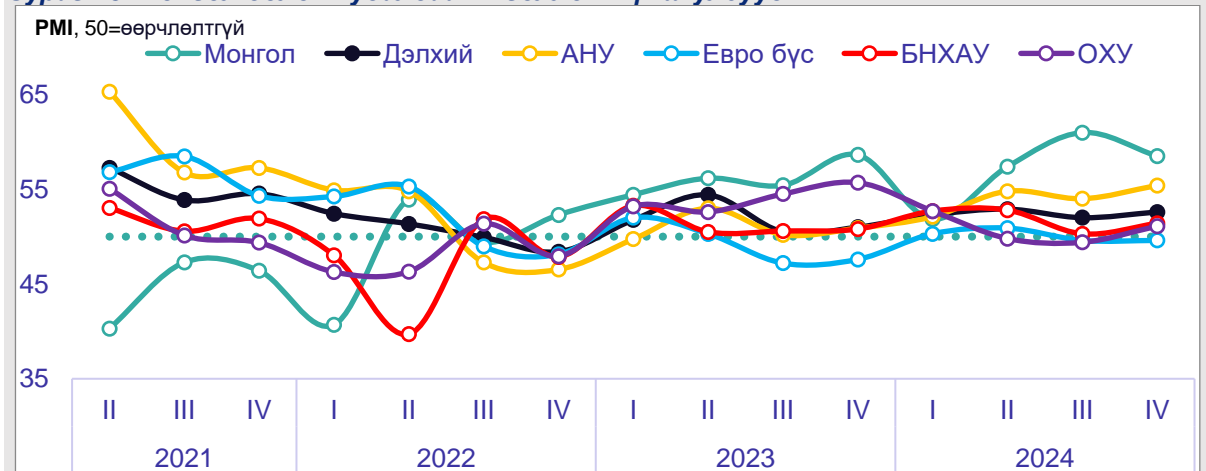
Том: ААН-үүдийн хувьд нийлүүлэгчдийн хүргэлтийн хугацааны утга сайжирч тэлэлтийн мужид шилжсэнээр бүх үзүүлэлт тэлэлтийн мужид гарчээ. Өмнөх улирлын утгатай харьцуулахад үйлдвэрлэл 8.5, ажил эрхлэлт 6.3, шинэ захиалга 3.8 нэгж хувиар тус тус буурсан бол бараа материалын нөөц 11.5 болон нийлүүлэгчдийн хүргэлтийн хугацаа 10.3 нэгж хувиар тус тус өсжээ (Зураг 12).

Зураг 12. Том ААН-үүд үзүүлэлтүүдээр



4. Олон улсын PMI индекс

Зураг 13. Монгол болон худалдааны голлох түнш улсуудын PMI



Худалдааны голлох түнш улсуудын PMI¹: 2024 оны IV улиралд манай худалдааны голлох түнш улсуудын индекс өмнөх улирлаас бага зэрэг өссөн байна. Тухайлбал, ОХУ-ын PMI ерөнхий индекс IV улиралд 1.7 нэгжээр өсөж, тэлэлтийн мужид 51.1 гарлаа. ОХУ-д бизнесийн идэвхжил хамгийн хурдацтай нэмэгдсэн улирал байлаа. АНУ-ын PMI ерөнхий индекс нь өмнөх улирлаас 1.4 нэгж хувиар өсөж, 55.4 гарсан байна. Тайлант улиралд АНУ-ын бизнесийн идэвхжил хурдацтай нэмэгдэж, 2022 оны I улирлаас хойших хамгийн өндөр өсөлтийг үзүүллээ. АНУ-ын аж үйлдвэрийн салбарт өсөлт саарсан ч үйлчилгээний салбарын өсөлт хурдацтай нэмэгдсэн нь индексийн утгыг сайжрахад гол нөлөөг үзүүллээ. Хятадын PMI индексийн хувьд сүүлийн 8 улирал дараалан тэлэлтийн мужид байгаа бөгөөд 2024 оны IV улиралд 1.1 нэгжээр өсөж 51.1-тай гарсан байна. Тайлант улиралд Хятадын аж үйлдвэрийн болон үйлчилгээний салбаруудад бизнесийн идэвхжил нэмэгдсэн байна. Евро бүсийн PMI ерөнхий индекс өнгөрсөн улирлаас төдийлөн өөрчлөлтгүй 49.6-тай 2 улирал

¹ Голлох түнш улсуудын PMI индексийн тухайн улирлын сүүлийн сарын үзүүлэлтээр тооцсон болно.

дараалан агших мужид хэвээр гарсан байна. 2024 оны IV улиралд Евро бүсэд ажил эрхлэлт болон шинэ захиалга буурсан нь аж үйлдвэрийн салбарт нөлөөлж, эдийн засгийн өсөлтийг хязгаарласан байна. Харин, дэлхийн PMI ерөнхий индекс хувьд 0.6 нэгж хувиар өсөж, 52.6 гарснаар 8 улирал дараалан тэлэлтийн мужид хэвээр хадгалагдсан.

ААН-ийн ерөнхий мэдээлэл

Судалгааны түүвэрлэлт хийхдээ аж үйлдвэр, барилга, дотоод худалдаа (бөөний болон жижиглэн) болон үйлчилгээний салбаруудаас идэвхтэй үйл ажиллагаа явуулж буй, эх олонлогийг төлөөлөхүйц 413 ААН-ийг **жижиг** (49 хүртэл ажилтантай), **дунд** (50-199 хүртэл ажилтантай), **том** (200-с дээш ажилтантай) гэж ангилан түүвэрлэлт хийсэн бөгөөд ингэхдээ тухайн ангилалд хамаарах бүх аж ахуйн нэгжүүдээс жилийн борлуулалтын орлогоор тэргүүлэх аж ахуйн нэгжүүдийг түүвэрт сонголоо.

Санал асуулгыг **2024 оны IV улиралд нийт 413** аж ахуйн нэгжийн дунд явуулсан бөгөөд **аж үйлдвэрийн салбарын 143, барилгын салбарын 75, дотоод худалдааны салбарын 74, үйлчилгээний салбарын 121** аж ахуйн нэгж судалгаанд хамрагдлаа. Ажилчдын тоогоор жижиг ангилалд хамаарах 290 (70%), дунд 88 (21%), том 35 (8%) аж ахуйн нэгжүүд судалгаанд оролцлоо /Хүснэгт 1/.

Хүснэгт 1. Судалгаанд хамрагдсан аж ахуйн нэгжүүдийн тоо, салбар, ажилтны тооны бүлгээр²

Ерөнхий салбар	Салбар	ААН-ийн тоо 2024.IV*	Жижиг	Дунд	Том	Нийт	Эзлэх хувь
Аж үйлдвэр (143)	Уул уурхай, олборлолт	1,207	4	7	4	15	4%
	Хөдөө аж ахуй, ойн аж ахуй, загас барилт, ан агнуур	5,094	16	1	-	17	4%
	Боловсруулах үйлдвэрлэл	7,629	67	15	14	96	23%
	Цахилгаан, хий, уур, агааржуулалтын хангамж	296	6	3	1	10	2%
	Усан хангамж	241	4	-	1	5	1%
Барилга	Барилга	8,565	56	16	3	75	18%
Дотоод худалдаа	Бөөний болон жижиглэн худалдаа	41,390	59	11	4	74	18%
Үйлчилгээ (121)	Тээвэр ба агуулахын үйл ажиллагаа	4,008	12	5	1	18	4%
	Байр, сууц болон хоол хүнсээр үйлчлэх үйл ажиллагаа	2,923	6	5	1	12	3%
	Мэдээлэл, холбоо	3,028	4	3	-	7	2%
	Санхүүгийн болон даатгалын үйл ажиллагаа	2,093	2	3	2	7	2%
	Үл хөдлөх хөрөнгийн үйл ажиллагаа	1,280	4	1	-	5	1%
	Мэргэжлийн, шинжлэх ухаан болон техникийн ү.а	650	9	1	-	10	2%
	Боловсрол	3,899	4	5	-	9	2%
	Хүний эрүүл мэнд ба нийгмийн үйл ажиллагаа	2,850	13	6	2	21	5%
	Урлаг, үзвэр, тоглоом наадам	1,162	1	1	1	3	1%
	Үйлчилгээний бусад үйл ажиллагаа	8,917	23	5	1	29	7%
Нийт		95,232	290	88	35	413	100%

Эх сурвалж: Үндэсний статистикийн хороо

² 2024 оны IV улирлын байдлаар идэвхтэй үйл ажиллагаа явуулж буй аж ахуйн нэгжүүдийн тоо

Жилийн борлуулалтын орлогоор ангилан авч үзвэл 50 хүртэл сая төгрөгийн 24 (6%), 50-300 сая төгрөгийн 44 (11%), 300 саяас 1 тэрбум төгрөгийн 75 (18%), 1-2.5 тэрбум төгрөгийн 70 (17%), 2.5-с дээш тэрбум төгрөгийн орлоготой 200 (48%) аж ахуйн нэгж судалгаанд хамрагджээ /Хүснэгт 2/.

Хүснэгт 2. Судалгаанд хамрагдсан аж ахуйн нэгжүүдийн тоо, салбар, жилийн борлуулалтын орлогын бүлгээр

Ерөнхий салбар	Салбар	Жижиг	Дунд	Том	Нийт	Эзлэх хувь
Аж үйлдвэр	50 сая₮ хүртэл	10	-	-	10	2%
	50-300 сая₮ хүртэл	19	-	-	19	5%
	300 сая₮-1 тэрбум₮ хүртэл	26	1	-	27	7%
	1-2.5 тэрбум₮ хүртэл	23	2	1	26	6%
	2.5 тэрбум₮ дээш	19	23	19	61	15%
Барилга	50 сая₮ хүртэл	2	-	-	2	0%
	50-300 сая₮ хүртэл	5	-	-	5	1%
	300 сая₮-1 тэрбум₮ хүртэл	9	-	-	9	2%
	1-2.5 тэрбум₮ хүртэл	13	-	-	13	3%
	2.5 тэрбум₮ дээш	27	16	3	46	11%
Дотоод худалдаа	50 сая₮ хүртэл	3	-	-	3	1%
	50-300 сая₮ хүртэл	7	-	-	7	2%
	300 сая₮-1 тэрбум₮ хүртэл	14	-	-	14	3%
	1-2.5 тэрбум₮ хүртэл	12	-	-	12	3%
	2.5 тэрбум₮ дээш	23	11	4	38	9%
Үйлчилгээ	50 сая₮ хүртэл	9	-	-	9	2%
	50-300 сая₮ хүртэл	13	-	-	13	3%
	300 сая₮-1 тэрбум₮ хүртэл	23	2	-	25	6%
	1-2.5 тэрбум₮ хүртэл	17	2	-	19	5%
	2.5 тэрбум₮ дээш	16	31	8	55	13%
Нийт	50 сая₮ хүртэл	24	-	-	24	6%
	50-300 сая₮ хүртэл	44	-	-	44	11%
	300 сая₮-1 тэрбум₮ хүртэл	72	3	-	75	18%
	1-2.5 тэрбум₮ хүртэл	65	4	1	70	17%
	2.5 тэрбум₮ дээш	85	81	34	200	48%
Нийт		290	88	35	413	100%

Худалдан авалтын менежерийн индексийн тухай

Худалдан авалтын менежерийн индекс (PMI) нь бодлого боловсруулагчид, хөрөнгө оруулагчид болон аж ахуйн нэгжүүдийн удирдлагуудын хувьд эдийн засаг, бизнесийн төлөв байдлыг харах, үйл ажиллагаагаа удирдах, төлөвлөх, урьдчилан таамаглах, шийдвэр гаргахад чухал ач холбогдолтой үзүүлэлт болдог. PMI нь тооцоход хялбар энгийн аргачлал дээр үндэслэгдэж, албан ёсны статистик тоон мэдээлэл гарахаас өмнө эдийн засаг, бизнесийн төлөв байдлыг тодорхойлохын зэрэгцээ бусад орнуудтай харьцуулалт хийх боломж олгодгоороо давуу талтай. Олон улсын туршлагаас харахад уг индексийг тооцохдоо эдийн засгийн голлох салбаруудын нөлөө бүхий 400 орчим аж ахуйн нэгжүүдийг сонгон түүвэрлэлтэд хамруулж, бүтээгдэхүүн үйлдвэрлэл, шинэ захиалга, ажил эрхлэлт, бараа материалын нөөц, хүргэлтийн хугацаа болон бусад үзүүлэлтийн талаарх мэдээллийг судалж, эдгээр үзүүлэлт бүрээр индексийн утгыг тооцон, индексийн өөрчлөлтийг харгалзан дүгнэлт өгдөг.

“Худалдан авалтын менежерийн индекс (Purchasing manager index-PMI)” нь эдийн засгийн ерөнхий хандлагыг харуулсан чиглэлийн индекс юм.

Аргачлал: Түүвэр судалгаанд хамрагдсан аж ахуйн нэгжүүдээс үзүүлэлт тус бүрийн хувьд өмнөх улирлаас хэрхэн өөрчлөгдсөн талаар чанарын асуулт асууж, хариултуудыг нэгтгэх замаар тоон буюу индексийн утгад шилжүүлнэ. Индексийг үзүүлэлт тус бүрээр тооцон гаргаж салбаруудын индекс, нийлмэл индекс, нийт эдийн засгийн индексийг тооцоолоход ашиглана.

$$PMI \text{ (тухайн үзүүлэлтийн тархалтын индекс)} = (K1 * 1) + (K2 * 0.5) + (K3 * 0)$$

$k1$ = Өссөн гэсэн хариултын хувь

$k2$ = Хэвэндээ гэсэн хариултын хувь

$k3$ = Буурсан гэсэн хариултын хувь

Уг индексийн тооцоолсон утгыг **тархалтын индекс** гэж нэрлэх бөгөөд PMI=50 бол бизнесийн үйл ажиллагаанд өөрчлөлт ороогүйг, PMI>50 бол бизнесийн үйл ажиллагааны тэлэлтийг, PMI<50 бол агшилтыг тус тус илэрхийлдэг. Энэхүү утга 50-аас холдох тусам тэлэлт эсвэл агшилт ихэснэ. Тодруулбал, PMI-ийн үзүүлэлт өмнөх улирлын үзүүлэлтээс өндөр байвал эдийн засаг илүү хурдтай тэлж (агшиж) байгааг, харин өмнөх улирлаас доогуур байвал илүү багаар тэлж (агшиж) байна гэсэн утгыг илэрхийлнэ.

Энэхүү судалгаанд PMI-ийг эдийн засгийн голлох салбаруудаар тооцохын зэрэгцээ аж ахуйн нэгжийн ажилчдын тоог нь харгалзан жижиг (49 хүртэл), дунд (50-199), том (200-с дээш) гэж ангилан, бүлэг тус бүрээр индексийг тооцож гаргасан. Судалгаанд хамрагдсан аж ахуйн нэгжүүдийн борлуулалтын орлогын нийт борлуулалтын орлогод эзлэх хувиар нь бүлэг тус бүрийн үзүүлэлтийн тархалтын индексийг жигнэж тухайн үзүүлэлтийн салбар бүр дэх индексийн утгыг тооцлоо. Салбар болон нийт эдийн засгийн PMI-ийг тооцохдоо гол үзүүлэлтүүдийн нийлмэл³ индексийг олон улсад нийтлэг ашиглагддаг ач холбогдлын жингээр⁴ жигнэн тооцсон болно.

³ Салбар бүр дэх гол 5 үзүүлэлтүүдийн индексийг ДНБ-д эзлэх хувиар жигнэн тооцсон үзүүлэлт болно.

⁴ Олон улсын туршлагаар PMI-ийг тооцохдоо шинэ захиалга 30%, үйлдвэрлэлийн хэмжээ 25%, ажил эрхлэлт 20%, нийлүүлэлт хугацаа 15%, бараа материалын нөөц 10%-иар жигнэж тооцдог байна. An introduction to the PMI surveys, IHS Markit.

Аж үйлдвэр

Үзүүлэлт	2022.IV	2023.I	2023.II	2023.III	2023.IV	2024.I	2024.II	2024.III	2024.IV
Аж үйлдвэр	59.8	54.2	59.0	58.2	62.1	49.2	57.9	63.2	63.4
Шинэ захиалга	66.0	47.9	62.6	63.7	64.0	43.1	53.9	63.9	61.7
Үйлдвэрлэл	63.6	55.0	65.9	61.6	68.1	45.5	69.1	73.0	70.1
Ажил эрхлэлт	71.8	59.3	53.6	55.2	69.7	59.1	57.2	67.5	64.7
Нийлүүлэгчдийн хүргэлтийн хугацаа	45.6	54.2	44.8	47.3	43.3	44.3	45.5	36.8	48.1
Түүхий эд, материалын нөөц	29.2	61.0	63.4	56.0	54.5	64.2	61.4	67.4	72.0
Шинэ захиалга	38.6	41.1	52.1	44.7	43.7	48.8	44.0	49.4	42.5
Үйлдвэрлэл	44.7	42.1	49.3	50.0	44.1	47.6	42.2	51.3	48.9
Ажил эрхлэлт	45.2	41.4	39.7	41.1	42.3	47.6	41.2	51.9	49.0
Нийлүүлэгчдийн хүргэлтийн хугацаа	48.1	52.6	58.8	50.6	50.0	53.1	41.7	39.3	52.8
Түүхий эд, материалын нөөц	36.7	42.0	43.1	51.3	46.7	48.0	48.0	57.9	55.7
<i>Дуусаагүй үйлдвэрлэл</i>	48.7	51.3	54.4	51.7	48.1	48.5	48.9	54.6	53.2
<i>Бэлэн бүтээгдэхүүн</i>	42.6	43.9	50.0	54.7	46.7	50.7	47.0	54.7	46.0
<i>Бүтээгдэхүүний үнэ</i>	78.3	72.2	69.1	68.8	64.9	60.2	62.7	71.4	70.3
<i>Худалдан авалтын тоо хэмжээ</i>	36.1	39.9	46.7	46.7	49.4	43.5	39.0	52.6	45.5
<i>Түүхий эд, материалын үнэ</i>	90.7	85.8	84.5	79.6	80.4	72.9	76.0	86.2	85.3
<i>Бизнесийн үйл ажиллагааны төлөв</i>	63.8	57.1	51.5	51.7	50.6	43.5	52.1	54.1	58.4
Шинэ захиалга	52.0	51.0	53.4	58.6	63.6	60.0	48.0	42.9	43.8
Үйлдвэрлэл	63.0	53.9	62.1	56.7	71.2	58.1	60.4	55.0	48.1
Ажил эрхлэлт	48.1	52.9	43.1	41.1	60.0	58.5	54.0	40.9	53.8
Нийлүүлэгчдийн хүргэлтийн хугацаа	48.0	43.9	43.1	46.6	46.9	46.4	36.0	47.5	50.0
Түүхий эд, материалын нөөц	35.2	50.0	59.1	53.7	54.5	55.3	46.0	38.1	52.0
<i>Дуусаагүй үйлдвэрлэл</i>	55.8	46.7	62.1	64.3	63.6	55.3	60.4	65.0	52.2
<i>Бэлэн бүтээгдэхүүн</i>	46.3	55.1	52.3	51.9	51.6	59.2	58.0	54.8	52.0
<i>Бүтээгдэхүүний үнэ</i>	73.1	79.4	71.7	63.3	69.7	68.3	66.0	54.8	71.2
<i>Худалдан авалтын тоо хэмжээ</i>	51.9	50.0	47.8	64.8	56.1	51.2	50.0	50.0	56.0
<i>Түүхий эд, материалын үнэ</i>	94.2	93.0	86.7	77.6	87.1	79.1	76.0	78.6	84.6
<i>Бизнесийн үйл ажиллагааны төлөв</i>	69.6	63.0	52.2	63.8	51.5	51.2	56.3	60.5	52.0
Шинэ захиалга	70.0	47.9	64.7	65.8	65.4	40.0	55.6	68.2	65.8
Үйлдвэрлэл	65.0	56.0	67.6	63.2	69.2	43.3	72.2	77.3	75.0
Ажил эрхлэлт	77.3	61.5	56.3	58.3	73.1	60.0	58.8	72.7	67.5
Нийлүүлэгчдийн хүргэлтийн хугацаа	45.0	56.0	44.1	47.2	42.3	43.3	47.2	35.0	47.5
Түүхий эд, материалын нөөц	27.8	64.0	65.4	56.7	55.0	66.7	64.7	72.7	76.3
<i>Дуусаагүй үйлдвэрлэл</i>	50.0	52.2	64.7	61.1	61.5	46.4	62.5	54.5	47.4
<i>Бэлэн бүтээгдэхүүн</i>	33.3	65.4	61.5	66.7	55.0	56.7	67.6	54.5	71.1
<i>Бүтээгдэхүүний үнэ</i>	68.2	80.0	61.8	69.4	69.2	66.7	58.3	54.2	65.0
<i>Худалдан авалтын тоо хэмжээ</i>	60.0	53.8	53.6	73.3	60.0	40.0	66.7	75.0	62.5
<i>Түүхий эд, материалын үнэ</i>	88.9	86.5	82.4	89.5	80.8	80.0	82.4	63.6	90.0
<i>Бизнесийн үйл ажиллагааны төлөв</i>	59.1	53.8	53.1	50.0	88.5	40.0	61.1	66.7	67.5

Барилга

Үзүүлэлт	2022.IV	2023.I	2023.II	2023.III	2023.IV	2024.I	2024.II	2024.III	2024.IV
Барилга	29.7	44.5	53.7	42.1	37.3	49.6	47.6	45.2	47.8
Шинэ захиалга	21.0	35.4	54.4	41.1	21.9	42.7	36.3	31.6	48.1
Үйлдвэрлэл	26.8	40.8	51.2	44.2	38.1	57.8	62.0	73.4	47.4
Ажил эрхлэлт	30.4	59.3	61.2	36.8	47.1	51.4	49.2	34.4	46.7
Нийлүүлэгчдийн хүргэлтийн хугацаа	58.7	48.4	51.7	42.0	53.5	51.3	49.4	50.7	51.8
Түүхий эд, материалын нөөц	17.8	45.0	45.4	51.2	37.5	43.9	39.2	28.9	43.6
Шинэ захиалга	25.6	39.3	40.9	34.2	35.9	40.1	48.1	45.8	45.4
Үйлдвэрлэл	26.1	47.5	43.4	34.4	44.9	48.2	57.1	52.0	42.9
Ажил эрхлэлт	31.6	41.1	34.8	25.0	46.8	45.1	39.7	43.8	36.6
Нийлүүлэгчдийн хүргэлтийн хугацаа	62.0	54.5	52.8	48.0	56.8	52.1	44.0	45.6	53.8
Түүхий эд, материалын нөөц	21.9	38.6	35.4	50.7	39.1	40.8	46.4	38.0	45.4
Худалдан авалтын тоо хэмжээ	32.6	42.2	38.6	39.2	44.9	44.9	48.1	51.1	50.0
Түүхий эд, материалын үнэ	93.8	89.8	88.1	89.4	85.6	82.9	79.6	77.7	89.1
Орон сууцны зах зээлийн идэвхжил	21.1	33.3	43.1	31.5	39.0	50.7	52.2	51.1	45.5
Борлуулалтын үйл ажиллагаа	27.3	67.8	37.7	35.2	41.1	38.4	42.0	45.7	41.5
Барилга, усралтын үйл ажиллагаа	25.6	41.2	40.8	47.4	39.9	46.0	57.7	51.0	44.2
Туслан гүйцэтгэгч ашиглалт	44.3	47.1	46.9	46.0	50.9	42.3	50.0	45.7	46.9
Бизнесийн үйл ажиллагааны төлөв	57.3	53.3	56.4	59.9	53.8	49.3	39.7	45.7	63.7
Шинэ захиалга	22.9	42.9	56.3	29.2	27.8	30.0	30.8	31.3	46.9
Үйлдвэрлэл	27.9	50.0	44.0	41.7	48.2	52.3	57.1	38.9	46.7
Ажил эрхлэлт	24.3	62.0	48.1	34.0	41.4	50.0	57.1	45.0	50.0
Нийлүүлэгчдийн хүргэлтийн хугацаа	62.5	54.0	54.0	54.3	57.7	42.9	53.6	57.1	53.6
Түүхий эд, материалын нөөц	16.2	56.0	45.8	54.3	30.8	34.2	26.9	27.8	28.1
Худалдан авалтын тоо хэмжээ	27.9	52.0	43.8	45.7	51.9	41.3	58.3	44.4	34.4
Түүхий эд, материалын үнэ	94.6	92.0	90.4	88.6	91.1	86.4	75.0	100.0	93.8
Орон сууцны зах зээлийн идэвхжил	34.6	35.3	41.7	35.7	30.0	32.4	57.1	30.0	36.7
Борлуулалтын үйл ажиллагаа	26.6	73.1	36.7	44.4	37.5	36.8	42.3	40.0	26.7
Барилга, усралтын үйл ажиллагаа	25.8	58.8	41.7	39.6	39.7	44.4	50.0	40.0	37.5
Туслан гүйцэтгэгч ашиглалт	27.6	50.0	30.8	37.5	56.8	50.0	57.1	55.6	40.0
Бизнесийн үйл ажиллагааны төлөв	63.0	53.8	54.0	43.5	48.1	52.5	45.8	56.3	60.0
Шинэ захиалга	17.9	30.0	60.0	50.0	12.5	50.0	33.3	25.0	50.0
Үйлдвэрлэл	26.7	33.3	58.3	50.0	30.0	65.0	66.7	100.0	50.0
Ажил эрхлэлт	32.8	66.7	80.0	43.8	50.0	55.0	50.0	25.0	50.0
Нийлүүлэгчдийн хүргэлтийн хугацаа	55.4	42.9	50.0	33.3	50.0	55.0	50.0	50.0	50.0
Түүхий эд, материалын нөөц	16.7	42.9	50.0	50.0	40.0	50.0	41.7	25.0	50.0
Худалдан авалтын тоо хэмжээ	25.9	33.3	50.0	50.0	50.0	55.0	41.7	25.0	50.0
Түүхий эд, материалын үнэ	89.3	100.0	75.0	75.0	80.0	77.8	66.7	100.0	100.0
Орон сууцны зах зээлийн идэвхжил	16.7	50.0	50.0	83.3	10.0	60.0	70.0	50.0	25.0
Борлуулалтын үйл ажиллагаа	23.2	78.6	50.0	42.9	30.0	44.4	50.0	0.0	50.0
Барилга, усралтын үйл ажиллагаа	20.7	25.0	66.7	62.5	40.0	60.0	41.7	50.0	25.0
Туслан гүйцэтгэгч ашиглалт	33.3	50.0	60.0	50.0	40.0	62.5	58.3	100.0	50.0
Бизнесийн үйл ажиллагааны төлөв	54.2	62.5	58.3	37.5	40.0	55.6	41.7	0.0	50.0

Дотоод худалдаа

Үзүүлэлт	2022.IV	2023.I	2023.II	2023.III	2023.IV	2024.I	2024.II	2024.III	2024.IV
Дотоод худалдаа	47.0	56.0	52.9	54.8	53.3	52.5	54.8	50.8	53.6
Шинэ захиалга	44.8	54.1	54.3	60.8	51.5	51.0	54.2	56.2	57.4
Үйлдвэрлэл	51.9	68.1	72.5	63.9	57.5	55.1	71.5	60.2	54.7
Ажил эрхлэлт	44.7	53.7	41.3	43.7	53.9	55.4	50.2	43.8	48.2
Нийлүүлэгчдийн хүргэлтийн хугацаа	43.6	42.4	32.1	46.5	56.3	39.8	42.3	39.2	53.0
Түүхий эд, материалын нөөц	51.1	56.4	53.8	48.7	42.4	63.4	42.6	42.0	51.4
Шинэ захиалга	37.6	46.5	45.8	48.1	48.0	40.9	51.3	42.5	41.2
Үйлдвэрлэл	37.5	50.7	54.3	57.9	53.2	42.5	56.4	44.3	39.0
Ажил эрхлэлт	38.8	40.8	39.6	43.2	46.8	46.9	43.8	49.1	39.8
Нийлүүлэгчдийн хүргэлтийн хугацаа	45.6	46.9	45.7	46.9	52.1	53.9	41.3	47.0	50.0
Түүхий эд, материалын нөөц	50.0	44.8	40.7	47.0	37.9	54.5	47.5	43.6	38.0
<i>Худалдан авсан барааны дундаж үнэ</i>	90.4	81.9	79.2	76.8	81.9	69.2	73.8	80.2	70.2
<i>Худалдан авсан барааны хэмжээ</i>	82.1	88.4	54.3	74.6	66.9	70.7	78.8	82.4	69.0
<i>Хүлээгдэж буй борлуулалт</i>	50.0	26.3	33.0	36.9	32.7	35.5	30.0	16.7	24.6
Шинэ захиалга	39.5	54.5	53.8	61.5	42.3	56.0	69.2	50.0	59.1
Үйлдвэрлэл	55.3	69.2	59.1	67.9	42.3	54.0	65.4	66.7	50.0
Ажил эрхлэлт	47.4	65.4	42.3	46.7	57.7	52.1	65.4	44.4	63.6
Нийлүүлэгчдийн хүргэлтийн хугацаа	26.3	50.0	31.8	38.5	38.5	27.1	45.8	50.0	40.9
Түүхий эд, материалын нөөц	55.6	62.5	62.5	50.0	62.5	77.1	50.0	72.2	60.0
<i>Худалдан авсан барааны дундаж үнэ</i>	94.7	72.7	73.1	90.0	82.1	80.0	70.8	83.3	68.2
<i>Худалдан авсан барааны хэмжээ</i>	89.5	90.9	77.3	86.4	87.5	82.0	76.9	94.4	80.0
<i>Хүлээгдэж буй борлуулалт</i>	52.8	34.6	34.6	33.3	29.2	27.1	23.1	33.3	36.4
Шинэ захиалга	55.6	62.5	64.3	75.0	60.0	60.0	50.0	75.0	75.0
Үйлдвэрлэл	66.7	87.5	100.0	68.8	70.0	70.0	91.7	75.0	75.0
Ажил эрхлэлт	50.0	62.5	42.9	42.9	60.0	66.7	50.0	37.5	50.0
Нийлүүлэгчдийн хүргэлтийн хугацаа	50.0	33.3	16.7	50.0	70.0	30.0	41.7	25.0	62.5
Түүхий эд, материалын нөөц	50.0	66.7	64.3	50.0	37.5	66.7	33.3	25.0	62.5
<i>Худалдан авсан барааны дундаж үнэ</i>	77.8	62.5	50.0	100.0	90.0	80.0	66.7	87.5	100.0
<i>Худалдан авсан барааны хэмжээ</i>	66.7	75.0	64.3	85.7	50.0	90.0	75.0	100.0	100.0
<i>Хүлээгдэж буй борлуулалт</i>	41.7	50.0	64.3	56.3	50.0	20.0	33.3	50.0	37.5

Үйлчилгээ

Үзүүлэлт	2022.IV	2023.I	2023.II	2023.III	2023.IV	2024.I	2024.II	2024.III	2024.IV
Үйлчилгээ	51.3	54.8	53.5	53.9	59.8	54.1	58.7	63.3	54.7
Шинэ захиалга	51.6	52.2	54.0	52.8	65.1	59.3	61.2	61.3	53.7
Борлуулалтын орлого	50.4	66.2	59.1	63.9	59.9	57.5	66.3	75.9	64.7
Ажил эрхлэлт	52.1	58.9	51.7	43.8	56.9	47.5	58.6	62.8	49.3
Нийлүүлэгчдийн хүргэлтийн хугацаа	51.3	36.5	46.4	53.3	53.5	47.8	42.1	48.0	48.0
Шинэ захиалга	38.5	46.2	49.6	44.9	45.9	51.0	38.4	42.3	40.0
Борлуулалтын орлого	43.4	50.0	53.3	50.7	54.0	50.0	40.9	45.8	44.9
Ажил эрхлэлт	42.2	40.1	42.5	42.9	48.0	49.5	43.9	38.9	45.5
Нийлүүлэгчдийн хүргэлтийн хугацаа	52.1	51.4	49.2	49.1	46.4	49.4	40.4	53.0	47.5
<i>Түүхий эд, материалын үнэ</i>	92.5	85.0	87.0	81.5	76.8	77.3	72.5	75.8	81.8
<i>Үйлчилгээний үнэ</i>	70.6	68.5	67.9	64.2	63.5	63.9	64.3	70.7	69.2
<i>Дуусаагүй ажил үйлчилгээ</i>	61.0	55.1	71.8	44.8	68.0	56.1	60.6	60.0	53.2
<i>Бизнесийн үйл ажиллагааны төлөв</i>	52.5	59.9	51.7	52.8	46.2	56.3	42.6	50.0	54.1
Шинэ захиалга	53.3	45.3	60.3	54.8	57.5	52.3	58.9	51.9	48.5
Борлуулалтын орлого	54.8	51.4	60.3	53.6	58.3	65.1	69.1	64.8	60.0
Ажил эрхлэлт	54.8	51.4	52.6	44.2	54.8	59.3	54.3	61.1	48.6
Нийлүүлэгчдийн хүргэлтийн хугацаа	55.3	59.4	50.0	42.1	48.8	39.5	43.0	38.6	41.4
<i>Түүхий эд, материалын үнэ</i>	84.0	92.2	85.7	85.7	83.8	82.5	76.2	76.9	84.4
<i>Үйлчилгээний үнэ</i>	65.0	66.7	70.0	70.2	59.8	63.1	58.9	68.5	71.4
<i>Дуусаагүй ажил үйлчилгээ</i>	50.0	53.7	83.3	48.7	63.2	62.8	59.8	61.9	59.3
<i>Бизнесийн үйл ажиллагааны төлөв</i>	62.0	65.3	59.7	61.5	65.0	67.5	62.0	57.4	57.6
Шинэ захиалга	52.9	55.0	52.8	53.3	70.0	62.5	65.0	66.7	57.1
Борлуулалтын орлого	50.0	72.7	59.5	68.8	61.1	56.3	69.0	83.3	68.8
Ажил эрхлэлт	52.6	63.6	52.6	43.8	58.8	43.8	61.9	66.7	50.0
Нийлүүлэгчдийн хүргэлтийн хугацаа	50.0	27.8	45.0	57.1	55.9	50.0	42.1	50.0	50.0
<i>Түүхий эд, материалын үнэ</i>	83.3	80.0	85.0	78.6	83.3	87.5	77.5	50.0	71.4
<i>Үйлчилгээний үнэ</i>	61.1	72.7	71.4	75.0	75.0	68.8	59.5	33.3	75.0
<i>Дуусаагүй ажил үйлчилгээ</i>	57.1	44.4	67.6	65.4	69.2	50.0	55.9	33.3	41.7
<i>Бизнесийн үйл ажиллагааны төлөв</i>	55.6	77.3	55.3	68.8	73.3	68.8	61.9	83.3	71.4