



МОНГОЛБАНК
МОНГОЛ УЛСЫН ТӨВ БАНК

ХУДАЛДАН АВАЛТЫН МЕНЕЖЕРИЙН ИНДЕКС - PMI

2024.I
улирал

2024 оны 5 дугаар сар

МОНГОЛБАНК

Энэхүү үзүүлэлтийг олон улсад нийтлэг ашиглагддаг аргачлалын дагуу бодлого боловсруулагчид, бизнес эрхлэгчид болон олон нийтийн хэрэгцээнд зориулж улирлын давтамжтай тогтмол гаргаж байна.

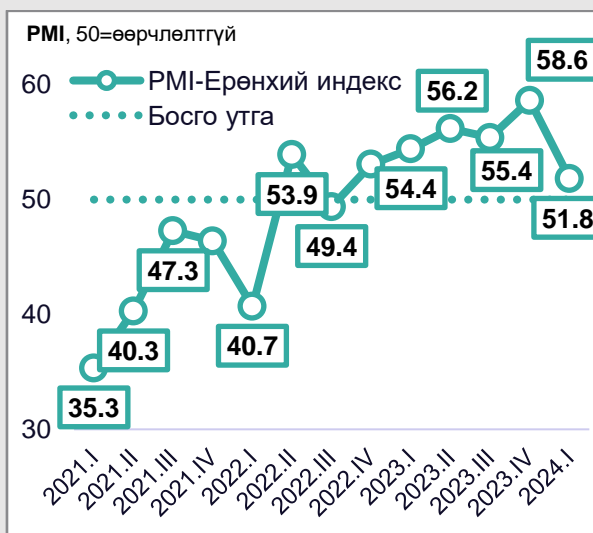
1. Худалдан авалтын менежерийн индекс (PMI)

Ерөнхий индекс: Монгол Улсын худалдан авалтын менежерийн ерөнхий индексийн утга 2024 оны I улиралд тэлэлтийн мужид **51.8%**-тай гарлаа. Энэ нь өмнөх улирлаас 6.8 нэгж хувиар буурсан ч, сүүлийн 6 улирал дараалан тэлэлтийн мужид хэвээр хадгалагдлаа. Өмнөх улирлын үзүүлэлтээс буурахад шинэ захиалга, үйлдвэрлэл, ажил эрхлэлт, нийлүүлэгчдийн хүргэлтийн хугацааны үзүүлэлт буурсан нь гол нөлөөг үзүүлжээ /Зураг 1-2/.

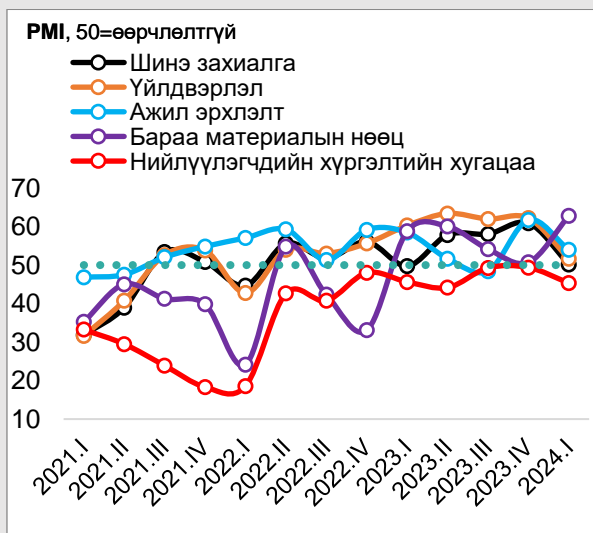
Нийлмэл индекс: Нийлмэл индексүүдийн хувьд үйлдвэрлэлийн индекс сүүлийн 8, бараа материалын нөөцийн индекс сүүлийн 5, шинэ захиалгын индекс сүүлийн 4, ажил эрхлэлтийн индекс сүүлийн 2 улирал дараалан тэлэлтийн мужид гарсан байна. Харин нийлүүлэгчдийн хүргэлтийн хугацааны индекс 13 улирал дараалан агших мужид хэвээр байгаа бөгөөд өмнөх улирлын үр дүнтэй харьцуулахад бага зэрэг буурсан байна /Зураг 2/.

Салбарын индекс: Энэ улиралд дотоод худалдаа, үйлчилгээний салбарын үзүүлэлт тэлэлтийн мужид, аж үйлдвэр, барилгын салбарын үзүүлэлт агших мужид гарлаа. Үйлчилгээний салбар сүүлийн 8 улирал, дотоод худалдааны салбар 5 улирал дараалан тэлэлтийн мужид гарсан байна. Харин барилгын салбар сүүлийн 3 улирал дараалан агших мужид байгаа бол аж үйлдвэрийн салбарын индекс тэлэлтийн мужаас агших мужид шилжлээ. Өмнөх улирлын утгатай харьцуулахад барилгын салбарын индекс 12.3 нэгж хувиар нэмэгдсэн бол аж үйлдвэрийн салбарын индекс 12.9, үйлчилгээний салбар 5.7, дотоод худалдааны салбар 0.8 нэгж хувиар тус тус буурлаа /Зураг 3/.

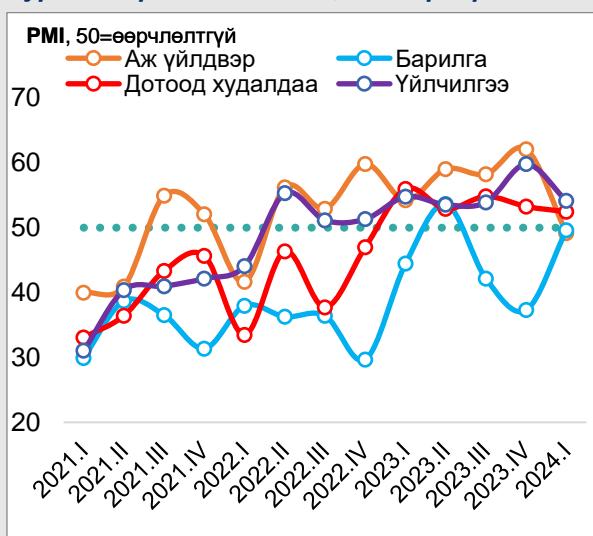
Зураг 1. Ерөнхий индекс



Зураг 2. Нийлмэл индекс

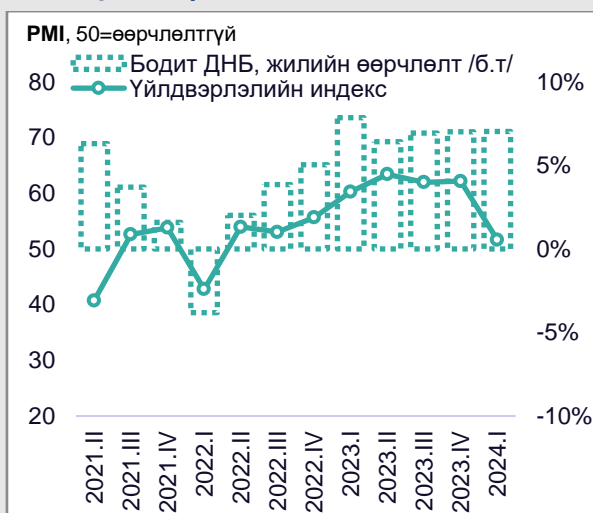


Зураг 3. Ерөнхий индекс, салбараар



Үйлдвэрлэлийн индексийн утгыг бодит ДНБ-ий жилийн өөрчлөлттэй харьцуулан харахад үйлдвэрлэлийн индексийн утга 50%-аас их гарсан дийлэнх үеүдэд бодит ДНБ өсөлттэй гарсан байна. Өөрөөр хэлбэл, үйлдвэрлэлийн индексийн утга нь бодит ДНБ-ий өсөлтийг тайлбарлах чадвар өндөр байна. 2024 оны I улирлын үйлдвэрлэлийн индексийн утга 51.7%-тай гарсан бөгөөд энэ улиралд эдийн засаг өсөлттэй гарсан байна /Зураг 4/.

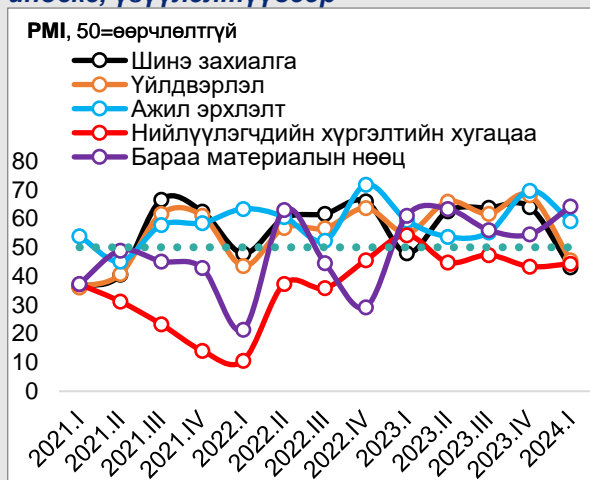
Зураг 4. Бодит ДНБ-ий улирлын өөрчлөлт болон үйлдвэрлэлийн индекс



2. Салбарын үзүүлэлтүүд

Аж үйлдвэр: Тайлант улиралд салбарын ерөнхий үзүүлэлтүүдийн хувьд бараа материалын нөөц, ажил эрхлэлтийн индексийн утга тэлэлтийн мужид гарсан бол үйлдвэрлэл, шинэ захиалга болон нийлүүлэгчдийн хүргэлтийн хугацааны индексийн утга агших мужид гарлаа. Өмнөх улиралтай харьцуулахад үйлдвэрлэл, шинэ захиалгын индексийн утга буурч агших мужид шилжсэн байна. Үйлдвэрлэлийн үзүүлэлт 22.6, шинэ захиалга 20.9, ажил эрхлэлт 10.6 нэгж хувиар тус тус буурсан бол бараа материалын нөөц болон нийлүүлэгчдийн хүргэлтийн хугацааны үзүүлэлтүүд бага зэрэг өссөн төлөвтэй байна /Зураг 5/. Нэмэлт үзүүлэлтүүдийн хувьд бизнесийн үйл ажиллагааны төлөв өмнөх улирлаас 40.0 нэгж хувь, худалдан авалтын тоо хэмжээ 17.3 нэгж хувь, дуусаагүй үйлдвэрлэл 13.4 нэгж хувиар тус тус буурч, агших мужид шилжсэн нь салбарын гол өөрчлөлт болж байна. Мөн бүтээгдэхүүний үнэ 2.5, түүхий эд, материалын үнэ 2.1 нэгж хувиар буурсан бол бэлэн бүтээгдэхүүн 2.6 нэгж хувиар өссөн байна /Хүснэгт 1/.

Зураг 5. Аж үйлдвэрийн салбарын ерөнхий индекс, үзүүлэлтүүдээр



Хүснэгт 1. Аж үйлдвэрийн салбарын нэмэлт үзүүлэлтүүд

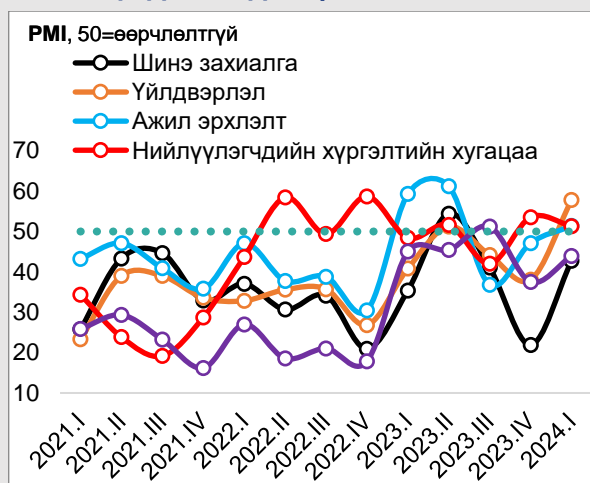
Үзүүлэлт	2023.III	2023.IV	2024.I
Дуусаагүй үйлдвэрлэл	61.0↓	61.1↑	47.7↓
Бэлэн бүтээгдэхүүн	64.1↑	54.1↓	56.6↑
Бүтээгдэхүүний үнэ	68.6↑	69.1↑	66.5↓
Худалдан авалтын тоо хэмжээ	70.8↑	58.9↓	41.6↓
Түүхий эд, материалын үнэ	87.4↑	81.6↓	79.5↓
Бизнесийн үйл ажиллагааны төлөв	51.9↓	81.6↑	41.6↓

Барилга: Тус салбарын ерөнхий үзүүлэлтүүдийн хувьд энэ улиралд үйлдвэрлэл, ажил эрхлэлтийн үзүүлэлт агших мужаас тэлэлтийн мужид шилжиж сайжирснаас гадна шинэ захиалга, бараа материалын нөөцийн үзүүлэлт сайжирсан байна. Үйлдвэрлэлийн үзүүлэлт 19.7, шинэ захиалга 20.8, бараа материалын нөөц 6.4, ажил эрхлэлт 4.2 нэгж хувиар тус тус өссөн бол нийлүүлэгчдийн хүргэлтийн хугацааны үзүүлэлт 2.2 нэгж хувиар буурсан байна /Зураг 6/.

Барилгын салбарын нэмэлт үзүүлэлтүүдийн хувьд орон сууцны зах зээлийн идэвхжил өмнөх улирлаас 29.1 нэгж хувиар өсөж, тэлэлтийн мужид шилжсэн байна. Мөн барилга угсралтын үйл ажиллагаа 12.9, бизнесийн үйл ажиллагааны төлөвийн үзүүлэлт 7.9, туслан гүйцэтгэгчийн ашиглалт 7.8 нэгж хувиар тус тус өсөж агших мужаас тэлэлтийн мужид шилжиж сайжирсан байна. Борлуулалтын үйл ажиллагаа 4 улирал дараалан агших мужид хэвээр хадгалагдсан хэдий ч өмнөх улирлаас 6.6 нэгж хувиар өслөө. Харин түүхий эд, материалын үнэ эсрэгээрээ 13 улирал дараалан тэлэлтийн мужид гараад байна /Хүснэгт 2/.

Дотоод худалдаа: Салбарын ерөнхий үзүүлэлтүүдийн хувьд 2024 оны I улиралд нийлүүлэгчдийн хүргэлтийн хугацаанаас бусад үзүүлэлтүүд тэлэлтийн мужид гарсан хэдий ч өмнөх улиралтай харьцуулахад шинэ захиалга 0.5, үйлдвэрлэл 2.4 нэгж хувиар тус тус буурч, бараа материалын нөөцийн үзүүлэлт 21.0 нэгж хувиар өсжээ. Тайлант улирлын ажил эрхлэлтийн индексийн утга өмнөх улирлаас 1.5 нэгж хувиар өсөж, 55.4 гарсан нь түүхэн хамгийн өндөр үзүүлэлт болж байна /Зураг 7/.

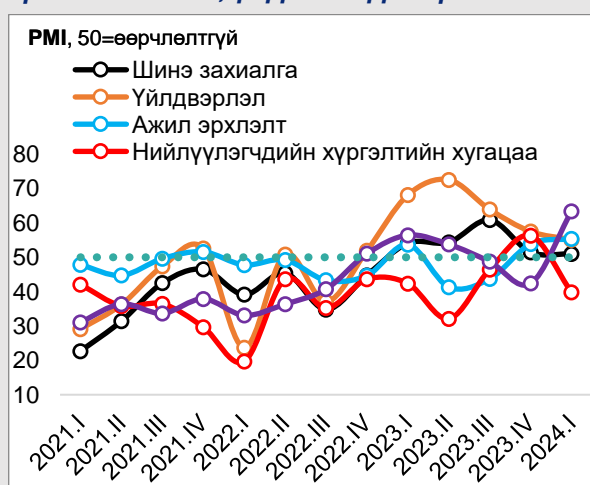
Зураг 6. Барилгын салбарын ерөнхий индекс, үзүүлэлтүүдээр



Хүснэгт 2. Барилгын салбарын нэмэлт үзүүлэлтүүд

Үзүүлэлт	23.III	23.IV	24.I
Худалдан авалтын тоо хэмжээ	46.3↑	49.2↑	49.2
Түүхий эд, материалын үнэ	81.8	84.1↑	81.1↓
Орон сууцны зах зээлийн идэвхжил	59.1↑	21.9↓	51.0↑
Борлуулалтын үйл ажиллагаа	41.4↓	34.5↓	41.1↑
Барилга, угсралтын үйл ажиллагаа	53.2↓	39.9↓	52.8↑
Туслан гүйцэтгэгч ашиглалт	46.0↓	46.8↑	54.5↑
Бизнесийн үйл ажиллагааны төлөв	44.4↓	45.3↑	53.3↑

Зураг 7. Дотоод худалдааны салбарын ерөнхий индекс, үзүүлэлтүүдээр



Дотоод худалдааны салбарын нэмэлт үзүүлэлтүүдийн хувьд худалдан авсан барааны хэмжээний үзүүлэлт өмнөх улирлаас 15.7 нэгж хувиар өссөн бол түүхий эд, материалын үнэ 9.7 нэгж хувиар буурсан хэдий ч тус тус тэлэлтийн мужид хэвээр гарлаа. Хүлээгдэж буй борлуулалтын үзүүлэлт өмнөх улирлаас 10.5 нэгж хувиар буурч, сүүлийн 7 улирал дараалан агших мужид гарсан нь салбарын хүлээлт төдийлөн сайжрахгүй байгааг илтгэж байна /Хүснэгт 3/.

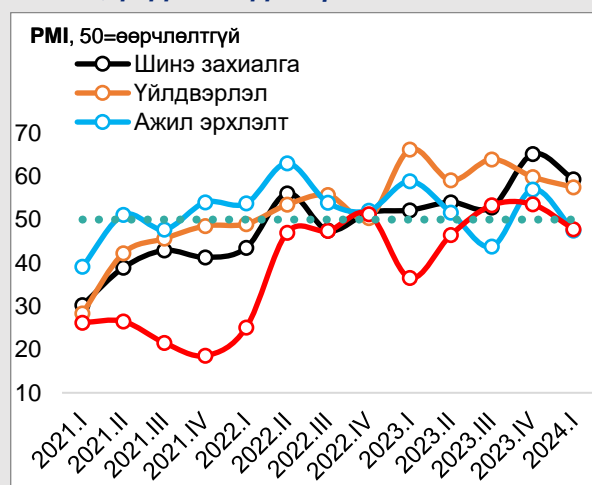
Үйлчилгээ: Салбарын ерөнхий үзүүлэлтүүдийн хувьд ажил эрхлэлт, нийлүүлэгчдийн хүргэлтийн хугацаа тэлэлтийн мужаас агших муж руу шилжсэн. Үйлдвэрлэл (*бизнесийн идэвхжил*) сүүлийн 8 улирал, шинэ захиалга сүүлийн 6 улирал дараалан тэлэлтийн мужид хэвээр гарсан нь тус салбар харьцангуй тогтвортой байгааг харууллаа. Ажил эрхлэлтийн үзүүлэлт өмнөх улирлаас 9.5 нэгж хувь, нийлүүлэгчдийн хүргэлтийн хугацаа 5.7 нэгж хувь буурч агших мужид шилжсэн нь салбарын онцлох өөрчлөлт болж байна /Зураг 8/.

Тус салбарын нэмэлт үзүүлэлтүүдийн хувьд түүхий эд, материалын үнийн үзүүлэлт өмнөх улирлаас 2.7 нэгж хувиар өсөж тэлэлтийн мужид 85.5%-тай гарсан байна. Харин бизнесийн үйл ажиллагааны төлөв, үйлчилгээний үнэ, дуусаагүй ажил, үйлчилгээний үзүүлэлтүүд өмнөх улирлаас бага зэрэг буурсан ч тэлэлтийн мужид хэвээр хадгалагдсан байна /Хүснэгт 4/.

Хүснэгт 3. Дотоод худалдааны салбарын нэмэлт үзүүлэлтүүд

Үзүүлэлт	2023.III	2023.IV	2024.I
Түүхий эд, материалын үнэ	88.1↑	85.0↓	75.4↓
Худалдан авсан барааны хэмжээ	81.1↑	64.4↓	80.1↑
Хүлээгдэж буй борлуулалт	43.5↓	38.6↓	28.0↓

Зураг 8. Үйлчилгээний салбарын ерөнхий индекс, үзүүлэлтүүдээр



Хүснэгт 4. Үйлчилгээний салбарын нэмэлт үзүүлэлтүүд

Үзүүлэлт	2023.III	2023.IV	2024.I
Түүхий эд, материалын үнэ	80.3↓	82.8↑	85.5↑
Үйлчилгээний үнэ	73.0↑	70.8↓	67.1↓
Дуусаагүй ажил үйлчилгээ	60.0↓	67.9↑	53.2↓
Бизнесийн үйл ажиллагааны төлөв	65.7↑	69.0↑	67.3↓

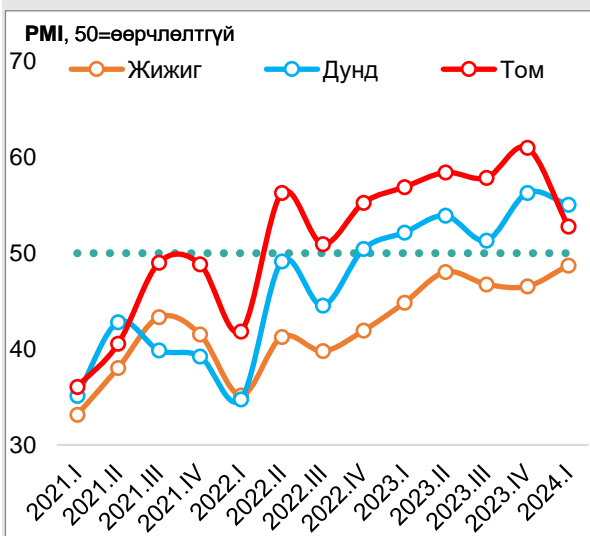
3. PMI индекс ААН-ийн ажиллагсдын тооны бүлгээр

Ажиллагсдын тооны бүлэг: Аж ахуйн нэгжүүдийг ажилчдын тоогоор жижиг (50 хүртэл), дунд (50-199), том (200-с дээш) гэж ангилан тайлант улирлын худалдан авалтын менежерийн индексийн утгыг тооцвол том ААН-үүдийн индексийн утга 8 улирал, дунд ААН-үүдийн индексийн утга 6 улирал дараалан тэлэлтийн мужид гарсан бол жижиг ААН-үүдийн индексийн утга 13 улирал дараалан агших мужид гарлаа. Харин индексийн утгыг өмнөх улиралтай харьцуулахад том ААН-үүд 8.2, дунд ААН-үүд 1.3 нэгж хувиар тус тус буурч, харгалзан 52.8%, 55.1%-тай байлаа. Харин жижиг ААН-үүдийн үзүүлэлт бага зэрэг өсөж 48.7%-тай гарлаа /Зураг 9/.

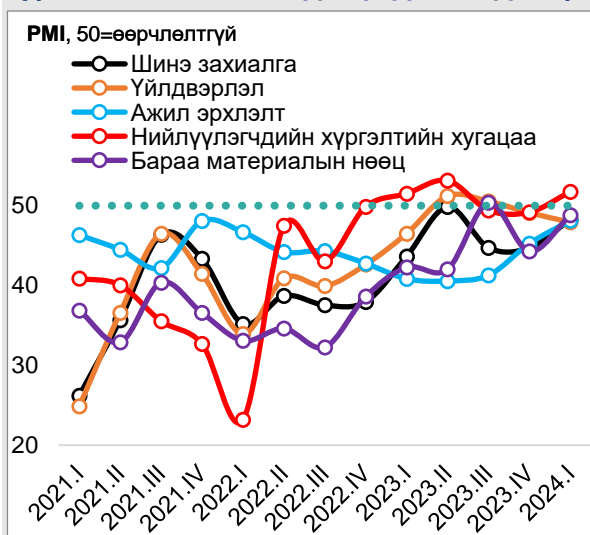
Жижиг: ААН-үүдийн хувьд нийлүүлэгчдийн хүргэлтийн хугацаанаас бусад бүх үзүүлэлт агших мужид гарсан байна. Нийлүүлэгчдийн хүргэлтийн хугацааны үзүүлэлт 2.6 нэгж хувиар өсөж, тэлэлтийн мужид шилжлээ. Өмнөх улиралтай харьцуулахад үйлдвэрлэлийн индексийн утга бага зэрэг буурсан бол бусад үзүүлэлтүүдийн индексийн утга өссөн дүр зурагтай байна /Зураг 10/.

Дунд: ААН-үүдийн хувьд нийлүүлэгчдийн хүргэлтийн хугацааны үзүүлэлтээс бусад нь тэлэлтийн мужид гарсан байна. Үйлдвэрлэл 6 улирал дараалан, шинэ захиалгын индексийн утга 4, ажил эрхлэлт 2, бараа материалын нөөц 5 улирал дараалан тэлэлтийн мужид байна. Нийлүүлэгчдийн хүргэлтийн хугацааны үзүүлэлт өмнөх улирлаас 5.9 нэгж хувиар буурч 41.1%-тай гарлаа /Зураг 11/.

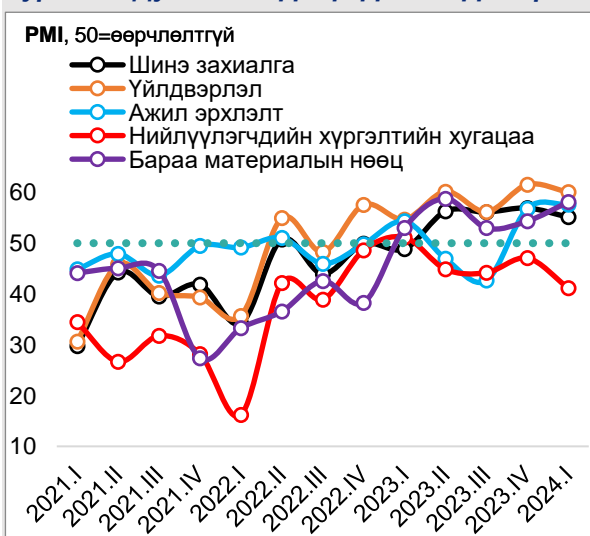
Зураг 9. Байгууллагын хэмжээгээр



Зураг 10. Жижиг ААН-үүд, үзүүлэлтүүдээр

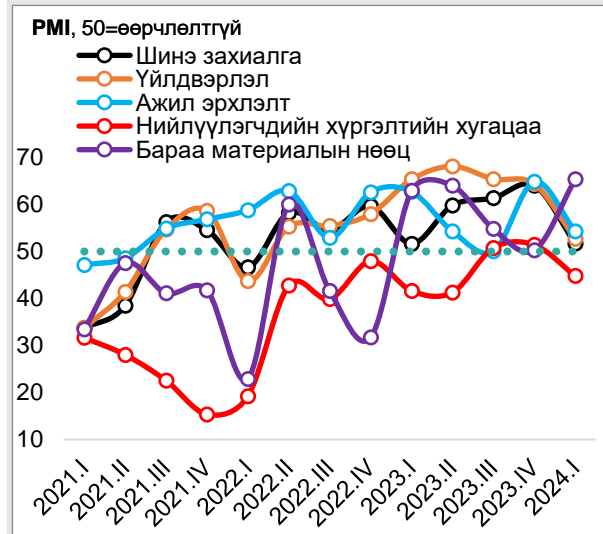


Зураг 11. Дунд ААН-үүд үзүүлэлтүүдээр



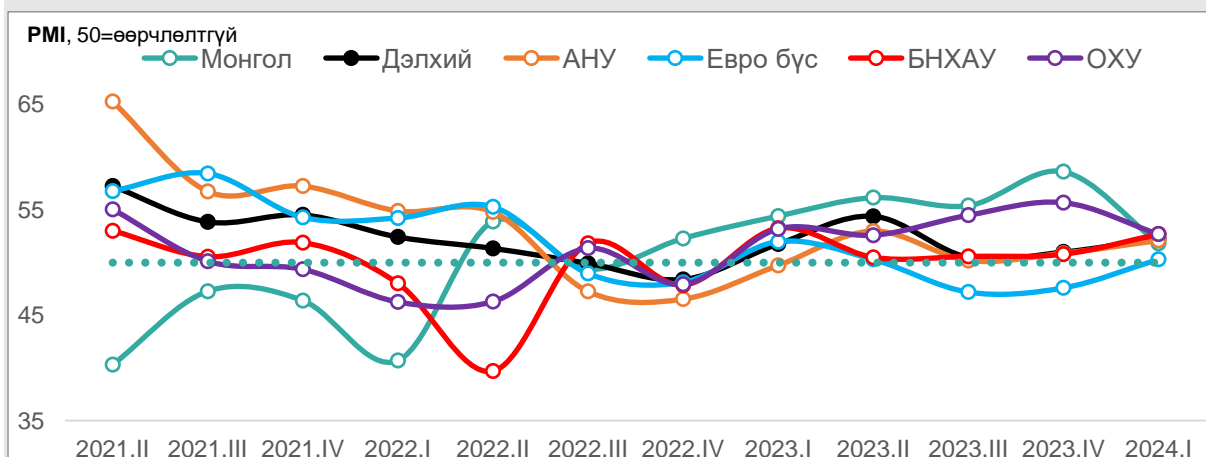
Том: ААН-үүдийн хувьд ажил эрхлэлтийн үзүүлэлт сүүлийн 11, шинэ захиалга болон үйлдвэрлэлийн үзүүлэлт тус бүр 8, бараа материалын нөөц сүүлийн 5 улирал дараалан тэлэлтийн мужид гарлаа. Харин нийлүүлэгчдийн хүргэлтийн хугацааны индексийн утга агших мужид шилжсэн байна. Үзүүлэлтүүдийг өмнөх улиралтай харьцуулахад шинэ захиалга, үйлдвэрлэл, ажил эрхлэлт болон нийлүүлэгчдийн хүргэлтийн хугацааны үзүүлэлтийн утга буурсан бол бараа материалын нөөцийн үзүүлэлтийн утга өсжээ /Зураг 12/.

Зураг 12. Том ААН-үүд үзүүлэлтүүдээр



4. Олон улсын PMI индекс

Зураг 13. Монгол болон худалдааны голлох түнш улсуудын PMI



Худалдааны голлох түнш улсуудын PMI¹: 2024 оны I улиралд ОХУ-аас бусад худалдааны голлох түнш улсуудын үзүүлэлт бага зэргийн өссөнөөс гадна эдгээр бүх улсуудын ерөнхий индекс тэлэлтийн мужид гарлаа. Евро бүсийн ерөнхий индексийн утга 1.1 нэгж хувиар өссөнөөр агших мужаас тэлэлтийн мужид шилжээд байна. Эрэлт тогтворжиж, ажлын хоцрогдол буурч, бизнесийн итгэл сэргэснээс гадна ажлын байр нэмэгдсэнээр 2022 оны 2-р сараас хойших хамгийн сайн үр дүнг үзүүлжээ. БНХАУ-ын индексийн утга нь тэлэлтийн мужид 52.7 гарсан бөгөөд бизнесийн идэвхжил 2023 оны 5 дугаар сараас тасралтгүй өсөж, хамгийн хурдацтай өсөлттэй байлаа. ОХУ-ын индексийн утга нь тэлэлтийн мужид 52.7 гарсан боловч өмнөх 2 улиралд үзүүлсэн аж үйлдвэр, үйлчилгээний салбарын бизнесийн огцом идэвхжлээс бага зэрэг саарчээ. АНУ-ын бизнесийн идэвхжил 1-р улирлын төгсгөлд тогтвортой өсөлттэй хэвээр байна. Борлуулалтын үнийн

¹ Голлох түнш улсуудын PMI индексийн тухайн улирлын сүүлийн сарын үзүүлэлтээр тооцсон болно.

өсөлт сүүлийн 8 сарын хамгийн хурдацтай байгаа бол шинэ ажлын байр нэмэгдэх хурдац хэвийн түвшинд байна. Цаашид үйлдвэрлэл, шинэ захиалга нэмэгдэж байгаа ч бизнесийн идэвхжил бага зэрэг саарах төлөвтэй байна. Дэлхийн PMI ерөнхий индекс тэлэлтийн мужид 52.3 гарсан нь 2023 оны 6-р сараас хойших хамгийн өндөр үзүүлэлт болжээ. Үүнд Евро бүс, Япон зэрэг өндөр хөгжилтэй орнуудын бизнесийн идэвхжил эргэн сэргэснээс гадна АНУ, Их Британид тогтмол тэлэлттэй байгаа нь голлон нөлөөлсөн байна. Аж үйлдвэр, үйлчилгээний салбарын үзүүлэлтүүд аль аль нь тэлэлтийн мужид гарсан нь ерөнхий индекс тэлэлтийн мужид гарахад нөлөөллөө /Зураг 13/.

5. Хавсралт

ААН-ийн ерөнхий мэдээлэл

Судалгааны түүвэрлэлт хийхдээ аж үйлдвэр, барилга, дотоод худалдаа (бөөний болон жижиглэн) болон үйлчилгээний салбаруудаас идэвхтэй үйл ажиллагаа явуулж буй, эх олонлогийг төлөөлөхүйц 500 орчим ААН-үүдийг **жижиг** (49 хүртэл ажилтантай), **дунд** (50-199 хүртэл ажилтантай), **том** (200-с дээш ажилтантай) гэж ангилан түүвэрлэлт хийсэн бөгөөд ингэхдээ тухайн ангилалд хамаарах бүх аж ахуйн нэгжүүдээс жилийн борлуулалтын орлогоор тэргүүлэх аж ахуйн нэгжүүдийг түүвэрт сонголоо.

Санал асуулгыг **2024 оны I улиралд нийт 524** аж ахуйн нэгжийн дунд явуулсан бөгөөд **аж үйлдвэрийн салбарын 145, барилгын салбарын 116, дотоод худалдааны салбарын 111, үйлчилгээний салбарын 152** аж ахуйн нэгж судалгаанд хамрагдлаа. Ажилчдын тоогоор жижиг ангилалд хамаарах 349 (67%), дунд 135 (26%), том 40 (8%) аж ахуйн нэгжүүд судалгаанд оролцлоо /Хүснэгт 1/.

Хүснэгт 1. Судалгаанд хамрагдсан аж ахуйн нэгжүүдийн тоо, салбар, ажилтны тооны бүлгээр²

Ерөнхий салбар	Салбар	ААН-ийн тоо 2024.I*	Жижиг	Дунд	Том	Нийт	Эзлэх хувь
Аж үйлдвэр (145)	Уул уурхай, олборлолт	1,137	2	5	2	9	2%
	Боловсруулах үйлдвэрлэл	6,786	78	33	13	124	24%
	Цахилгаан, хий, уур, агааржуулалтын хангамж	299	5	2		7	1%
	Усан хангамж	245	1	3	1	5	1%
Барилга	Барилга	8,153	83	23	10	116	22%
Дотоод худалдаа	Бөөний болон жижиглэн худалдаа	37,561	80	25	6	111	21%
Үйлчилгээ (152)	Тээвэр ба агуулахын үйл ажиллагаа	3,440	17	6	1	24	5%
	Байр, сууц болон хоол хүнсээр үйлчлэх үйл ажилл	2,939	10	5	2	17	3%
	Мэдээлэл, холбоо	2,790	8	2	1	11	2%
	Санхүүгийн болон даатгалын үйл ажиллагаа	2,101	7	6		13	2%
	Үл хөдлөх хөрөнгийн үйл ажиллагаа	1,322	11	3	1	15	3%
	Мэргэжлийн, шинжлэх ухаан болон техникийн ү.а	6,185	22	5		27	5%
	Боловсрол	3,805	6	7	2	15	3%
	Хүний эрүүл мэнд ба нийгмийн үйл ажиллагаа	2,621	6	7	1	14	3%
	Урлаг, үзвэр, тоглоом наадам	1,055		2		2	0%
	Үйлчилгээний бусад үйл ажиллагаа	7,473	13	1		14	3%
Нийт		87,912	349	135	40	524	100%

Эх сурвалж: Үндэсний статистикийн хороо

² 2024 оны I улирлын байдлаар идэвхтэй үйл ажиллагаа явуулж буй аж ахуйн нэгжүүдийн тоо,

Жилийн борлуулалтын орлогоор ангилан авч үзвэл 50 хүртэл сая төгрөгийн 20 (4%), 50-300 сая төгрөгийн 54 (10%), 300 саяас 1 тэрбум төгрөгийн 78 (15%), 1-2.5 тэрбум төгрөгийн 108 (21%), 2.5-с дээш тэрбум төгрөгийн орлоготой 264 (50%) аж ахуйн нэгж судалгаанд хамрагджээ /Хүснэгт 2/.

Хүснэгт 2. Судалгаанд хамрагдсан аж ахуйн нэгжүүдийн тоо, салбар, жилийн борлуулалтын орлогын бүлгээр

Ерөнхий салбар	Салбар	Жижиг	Дунд	Том	Нийт	Эзлэх хувь
Аж үйлдвэр	50 сая₮ хүртэл	8			8	2%
	50-300 сая₮ хүртэл	17			17	3%
	300 сая₮-1 тэрбум₮ хүртэл	19	1		20	4%
	1-2.5 тэрбум₮ хүртэл	25	8		33	6%
	2.5 тэрбум₮ дээш	17	34	16	67	13%
Барилга	50 сая₮ хүртэл	1			1	0%
	50-300 сая₮ хүртэл	8			8	2%
	300 сая₮-1 тэрбум₮ хүртэл	11	2		13	2%
	1-2.5 тэрбум₮ хүртэл	19	3		22	4%
	2.5 тэрбум₮ дээш	44	18	10	72	14%
Дотоод худалдаа	50 сая₮ хүртэл	3			3	1%
	50-300 сая₮ хүртэл	13			13	2%
	300 сая₮-1 тэрбум₮ хүртэл	16		1	17	3%
	1-2.5 тэрбум₮ хүртэл	13	1		14	3%
	2.5 тэрбум₮ дээш	35	24	5	64	12%
Үйлчилгээ	50 сая₮ хүртэл	8			8	2%
	50-300 сая₮ хүртэл	14	2		16	3%
	300 сая₮-1 тэрбум₮ хүртэл	28			28	5%
	1-2.5 тэрбум₮ хүртэл	31	8		39	7%
	2.5 тэрбум₮ дээш	19	34	8	61	12%
Нийт	50 сая₮ хүртэл	20	-	-	20	4%
	50-300 сая₮ хүртэл	52	2		54	10%
	300 сая₮-1 тэрбум₮ хүртэл	74	3	1	78	15%
	1-2.5 тэрбум₮ хүртэл	88	20	-	108	21%
	2.5 тэрбум₮ дээш	115	110	39	264	50%
Нийт		349	135	40	524	100%

Худалдан авалтын менежерийн индексийн тухай

Худалдан авалтын менежерийн индекс (PMI) нь бодлого боловсруулагчид, хөрөнгө оруулагчид болон аж ахуйн нэгжүүдийн удирдлагуудын хувьд эдийн засаг, бизнесийн төлөв байдлыг харах, үйл ажиллагаагаа удирдах, төлөвлөх, урьдчилан таамаглах, шийдвэр гаргахад чухал ач холбогдолтой үзүүлэлт болдог. PMI нь тооцоход хялбар энгийн аргачлал дээр үндэслэгдэж, албан ёсны статистик тоон мэдээлэл гарахаас өмнө эдийн засаг, бизнесийн төлөв байдлыг тодорхойлохын зэрэгцээ бусад орнуудтай харьцуулалт хийх боломж олгодгоороо давуу талтай. Олон улсын туршлагаас харахад уг индексийг тооцохдоо эдийн засгийн голлох салбаруудын нөлөө бүхий 400 орчим аж ахуйн нэгжүүдийг сонгон түүвэрлэлтэд хамруулж, бүтээгдэхүүн үйлдвэрлэл, шинэ захиалга, ажил эрхлэлт, бараа материалын нөөц, хүргэлтийн хугацаа болон бусад үзүүлэлтийн талаарх мэдээллийг судалж, эдгээр үзүүлэлт бүрээр индексийн утгыг тооцон, индексийн өөрчлөлтийг харгалзан дүгнэлт өгдөг.

“Худалдан авалтын менежерийн индекс (Purchasing manager index-PMI)” нь эдийн засгийн ерөнхий хандлагыг харуулсан чиглэлийн индекс юм.

Аргачлал: Түүвэр судалгаанд хамрагдсан аж ахуйн нэгжүүдээс үзүүлэлт тус бүрийн хувьд өмнөх улирлаас хэрхэн өөрчлөгдсөн талаар чанарын асуулт асууж, хариултуудыг нэгтгэх замаар тоон буюу индексийн утгад шилжүүлнэ. Индексийг үзүүлэлт тус бүрээр тооцон гаргаж салбаруудын индекс, нийлмэл индекс, нийт эдийн засгийн индексийг тооцоолоход ашиглана.

$$\text{PMI (тухайн үзүүлэлтийн тархалтын индекс)} = (K1 * 1) + (K2 * 0.5) + (K3 * 0)$$

$k1$ = Өссөн гэсэн хариултын хувь

$k2$ = Хэвэндээ гэсэн хариултын хувь

$k3$ = Буурсан гэсэн хариултын хувь

Уг индексийн тооцоолсон утгыг **тархалтын индекс** гэж нэрлэх бөгөөд PMI=50 бол бизнесийн үйл ажиллагаанд өөрчлөлт ороогүйг, PMI>50 бол бизнесийн үйл ажиллагааны тэлэлтийг, PMI<50 бол агшилтыг тус тус илэрхийлдэг. Энэхүү утга 50-аас холдох тусам тэлэлт эсвэл агшилт ихэснэ. Тодруулбал, PMI-ийн үзүүлэлт өмнөх улирлын үзүүлэлтээс өндөр байвал эдийн засаг илүү хурдтай тэлж (агшиж) байгааг, харин өмнөх улирлаас доогуур байвал илүү багаар тэлж (агшиж) байна гэсэн утгыг илэрхийлнэ.

Энэхүү судалгаанд PMI-ийг эдийн засгийн голлох салбаруудаар тооцохын зэрэгцээ аж ахуйн нэгжийн ажилчдын тоог нь харгалзан жижиг (49 хүртэл), дунд (50-199), том (200-с дээш) гэж ангилан, бүлэг тус бүрээр индексийг тооцож гаргасан. Судалгаанд хамрагдсан аж ахуйн нэгжүүдийн борлуулалтын орлогын нийт борлуулалтын орлогод эзлэх хувиар нь бүлэг тус бүрийн үзүүлэлтийн тархалтын индексийг жигнэж тухайн үзүүлэлтийн салбар бүр дэх индексийн утгыг тооцлоо. Салбар болон нийт эдийн засгийн PMI-ийг тооцохдоо гол үзүүлэлтүүдийн нийлмэл³ индексийг олон улсад нийтлэг ашиглагддаг ач холбогдлын жингээр⁴ жигнэн тооцсон болно.

³ Салбар бүр дэх гол 5 үзүүлэлтүүдийн индексийг ДНБ-д эзлэх хувиар жигнэн тооцсон үзүүлэлт болно.

⁴ Олон улсын туршлагаар PMI-ийг тооцохдоо шинэ захиалга 30%, үйлдвэрлэлийн хэмжээ 25%, ажил эрхлэлт 20%, нийлүүлэлт хугацаа 15%, бараа материалын нөөц 10%-иар жигнэж тооцдог байна. An introduction to the PMI surveys, HIS Markit/.

Аж үйлдвэр

Үзүүлэлт	2021.I	2021.II	2021.III	2021.IV	2022.I	2022.II	2022.III	2022.IV	2023.I	2023.II	2023.III	2023.IV	2024.I
Аж үйлдвэр	40.0%	40.9%	54.9%	52.1%	41.6%	56.2%	52.9%	59.8%	54.2%	59.0%	58.2%	62.1%	49.2%
Шинэ захиалга	36.3%	40.5%	66.6%	62.4%	47.9%	60.1%	61.6%	66.0%	47.9%	62.6%	63.7%	64.0%	43.1%
Үйлдвэрлэл	36.1%	40.8%	61.7%	61.0%	43.5%	56.8%	56.6%	63.6%	55.0%	65.9%	61.6%	68.1%	45.5%
Ажил эрхлэлт	53.9%	45.1%	57.7%	58.5%	63.3%	60.6%	52.3%	71.8%	59.3%	53.6%	55.2%	69.7%	59.1%
Нийлүүлэгчдийн хүргэлтийн хугацаа	37.2%	31.2%	23.3%	14.1%	10.6%	37.3%	35.8%	45.6%	54.2%	44.8%	47.3%	43.3%	44.3%
Түүхий эд, материалын нөөц	37.3%	48.9%	45.1%	42.8%	21.4%	62.9%	44.5%	29.2%	61.0%	63.4%	56.0%	54.5%	64.2%
Жижиг													
Шинэ захиалга	34.8%	38.6%	48.9%	44.9%	30.7%	32.8%	37.2%	38.6%	41.1%	52.1%	44.7%	43.7%	48.8%
Үйлдвэрлэл	32.0%	38.6%	46.6%	35.2%	29.5%	34.5%	38.6%	44.7%	42.1%	49.3%	50.0%	44.1%	47.6%
Ажил эрхлэлт	50.0%	43.2%	43.2%	48.9%	43.8%	40.8%	41.6%	45.2%	41.4%	39.7%	41.1%	42.3%	47.6%
Нийлүүлэгчдийн хүргэлтийн хугацаа	40.4%	49.4%	42.6%	43.8%	25.0%	50.0%	42.6%	48.1%	52.6%	58.8%	50.6%	50.0%	53.1%
Түүхий эд, материалын нөөц	38.8%	33.5%	43.8%	39.8%	34.1%	35.6%	29.6%	36.7%	42.0%	43.1%	51.3%	46.7%	48.0%
Дуусаагүй үйлдвэрлэл	40.4%	43.2%	47.7%	46.0%	32.4%	50.0%	57.2%	48.7%	51.3%	54.4%	51.7%	48.1%	48.5%
Бэлэн бүтээгдэхүүн	36.0%	40.3%	44.9%	43.2%	32.4%	37.9%	34.1%	42.6%	43.9%	50.0%	54.7%	46.7%	50.7%
Бүтээгдэхүүний үнэ	65.2%	65.3%	64.2%	73.3%	66.5%	83.3%	70.4%	78.3%	72.2%	69.1%	68.8%	64.9%	60.2%
Худалдан авалтын тоо хэмжээ	44.9%	54.0%	61.4%	46.0%	51.1%	34.5%	40.4%	36.1%	39.9%	46.7%	46.7%	49.4%	43.5%
Түүхий эд, материалын үнэ	86.5%	88.6%	85.2%	85.2%	84.1%	92.5%	89.2%	90.7%	85.8%	84.5%	79.6%	80.4%	72.9%
Бизнесийн үйл ажиллагааны төлөв	59.6%	57.4%	61.4%	46.0%	58.5%	55.1%	36.5%	63.8%	57.1%	51.5%	51.7%	50.6%	43.5%
Дунд													
Шинэ захиалга	37.0%	48.0%	44.0%	50.0%	30.0%	50.0%	50.0%	52.0%	51.0%	53.4%	58.6%	63.6%	60.0%
Үйлдвэрлэл	37.0%	52.0%	38.0%	40.0%	32.0%	52.0%	48.1%	63.0%	53.9%	62.1%	56.7%	71.2%	58.1%
Ажил эрхлэлт	50.0%	48.0%	46.0%	50.0%	52.0%	50.0%	42.3%	48.1%	52.9%	43.1%	41.1%	60.0%	58.5%
Нийлүүлэгчдийн хүргэлтийн хугацаа	43.5%	26.0%	42.0%	32.0%	12.0%	38.0%	38.5%	48.0%	43.9%	43.1%	46.6%	46.9%	46.4%
Түүхий эд, материалын нөөц	47.8%	52.0%	48.0%	20.0%	32.0%	42.0%	44.0%	35.2%	50.0%	59.1%	53.7%	54.5%	55.3%
Дуусаагүй үйлдвэрлэл	41.3%	56.0%	58.0%	48.0%	48.0%	60.0%	58.3%	55.8%	46.7%	62.1%	64.3%	63.6%	55.3%
Бэлэн бүтээгдэхүүн	50.0%	56.0%	60.0%	48.0%	48.0%	44.0%	47.9%	46.3%	55.1%	52.3%	51.9%	51.6%	59.2%
Бүтээгдэхүүний үнэ	58.7%	66.0%	68.0%	64.0%	76.0%	88.0%	78.8%	73.1%	79.4%	71.7%	63.3%	69.7%	68.3%
Худалдан авалтын тоо хэмжээ	56.5%	60.0%	50.0%	56.0%	50.0%	56.0%	47.7%	51.9%	50.0%	47.8%	64.8%	56.1%	51.2%
Түүхий эд, материалын үнэ	82.6%	86.0%	90.0%	84.0%	88.0%	92.0%	88.0%	94.2%	93.0%	86.7%	77.6%	87.1%	79.1%
Бизнесийн үйл ажиллагааны төлөв	56.5%	54.0%	60.0%	60.0%	52.0%	45.5%	36.4%	69.6%	63.0%	52.2%	63.8%	51.5%	51.2%
Том													
Шинэ захиалга	36.4%	40.0%	70.0%	65.0%	50.0%	63.6%	65.0%	70.0%	47.9%	64.7%	65.8%	65.4%	40.0%
Үйлдвэрлэл	36.4%	40.0%	65.0%	65.0%	45.0%	59.1%	59.1%	65.0%	56.0%	67.6%	63.2%	69.2%	43.3%
Ажил эрхлэлт	54.5%	45.0%	60.0%	60.0%	65.0%	63.6%	54.5%	77.3%	61.5%	56.3%	58.3%	73.1%	60.0%
Нийлүүлэгчдийн хүргэлтийн хугацаа	36.4%	30.0%	20.0%	10.0%	10.0%	36.4%	35.0%	45.0%	56.0%	44.1%	47.2%	42.3%	43.3%
Түүхий эд, материалын нөөц	36.4%	50.0%	45.0%	45.0%	20.0%	68.2%	45.5%	27.8%	64.0%	65.4%	56.7%	55.0%	66.7%
Дуусаагүй үйлдвэрлэл	36.4%	40.0%	50.0%	55.0%	40.0%	59.1%	65.0%	50.0%	52.2%	64.7%	61.1%	61.5%	46.4%
Бэлэн бүтээгдэхүүн	54.5%	55.0%	35.0%	60.0%	40.0%	68.2%	54.5%	33.3%	65.4%	61.5%	66.7%	55.0%	56.7%
Бүтээгдэхүүний үнэ	72.7%	55.0%	80.0%	80.0%	75.0%	86.4%	85.0%	68.2%	80.0%	61.8%	69.4%	69.2%	66.7%
Худалдан авалтын тоо хэмжээ	27.3%	50.0%	45.0%	65.0%	60.0%	77.3%	70.0%	60.0%	53.8%	53.6%	73.3%	60.0%	40.0%
Түүхий эд, материалын үнэ	86.4%	75.0%	95.0%	100.0%	100.0%	81.8%	95.0%	88.9%	86.5%	82.4%	89.5%	80.8%	80.0%
Бизнесийн үйл ажиллагааны төлөв	63.6%	60.0%	65.0%	85.0%	65.0%	83.3%	38.9%	59.1%	53.8%	53.1%	50.0%	88.5%	40.0%

Барилга

Үзүүлэлт	2021.I	2021.II	2021.III	2021.IV	2022.I	2022.II	2022.III	2022.IV	2023.I	2023.II	2023.III	2023.IV	2024.I
Барилга	29.9%	38.7%	36.5%	31.4%	38.0%	36.3%	36.4%	29.7%	44.5%	53.7%	42.1%	37.3%	49.6%
Шинэ захиалга	25.7%	43.3%	44.7%	32.9%	37.0%	30.7%	34.1%	21.0%	35.4%	54.4%	41.1%	21.9%	42.7%
Үйлдвэрлэл	23.3%	39.0%	39.0%	33.6%	32.8%	35.6%	35.7%	26.8%	40.8%	51.2%	44.2%	38.1%	57.8%
Ажил эрхлэлт	43.2%	47.1%	40.9%	35.8%	47.1%	37.8%	38.8%	30.4%	59.3%	61.2%	36.8%	47.1%	51.4%
Нийлүүлэгчдийн хүргэлтийн хугацаа	34.4%	23.8%	19.2%	28.7%	43.7%	58.4%	49.4%	58.7%	48.4%	51.7%	42.0%	53.5%	51.3%
Түүхий эд, материалын нөөц	25.8%	29.3%	23.2%	16.2%	27.0%	18.6%	21.0%	17.8%	45.0%	45.4%	51.2%	37.5%	43.9%
Жижиг													
Шинэ захиалга	25.6%	35.0%	42.5%	35.0%	33.3%	27.8%	28.6%	25.6%	39.3%	40.9%	34.2%	35.9%	40.1%
Үйлдвэрлэл	22.2%	31.3%	42.5%	36.3%	29.8%	30.0%	31.0%	26.1%	47.5%	43.4%	34.4%	44.9%	48.2%
Ажил эрхлэлт	43.3%	47.5%	45.0%	41.3%	44.0%	36.7%	34.3%	31.6%	41.1%	34.8%	25.0%	46.8%	45.1%
Нийлүүлэгчдийн хүргэлтийн хугацаа	41.1%	37.5%	26.3%	28.8%	46.4%	53.3%	59.6%	62.0%	54.5%	52.8%	48.0%	56.8%	52.1%
Түүхий эд, материалын нөөц	25.6%	27.5%	32.5%	25.0%	20.2%	12.2%	22.5%	21.9%	38.6%	35.4%	50.7%	39.1%	40.8%
Худалдан авалтын тоо хэмжээ	22.2%	40.0%	45.0%	31.3%	35.7%	42.2%	37.8%	32.6%	42.2%	38.6%	39.2%	44.9%	44.9%
Түүхий эд, материалын үнэ	92.2%	93.8%	91.3%	87.5%	82.1%	90.0%	92.9%	93.8%	89.8%	88.1%	89.4%	85.6%	82.9%
Орон сууцны зах зээлийн идэвхжил	24.3%	45.5%	58.3%	48.6%	47.6%	43.3%	36.4%	21.1%	33.3%	43.1%	31.5%	39.0%	50.7%
Борлуулалтын үйл ажиллагаа	14.4%	40.0%	42.5%	40.0%	33.3%	37.8%	34.8%	27.3%	67.8%	37.7%	35.2%	41.1%	38.4%
Барилга, усралтын үйл ажиллагаа	16.7%	45.0%	41.3%	36.3%	34.5%	38.9%	38.5%	25.6%	41.2%	40.8%	47.4%	39.9%	46.0%
Туслан гүйцэтгэгч ашиглалт	43.3%	48.8%	40.0%	37.5%	45.2%	41.1%	47.7%	44.3%	47.1%	46.9%	46.0%	50.9%	42.3%
Бизнесийн үйл ажиллагааны төлөв	77.8%	60.0%	26.3%	45.0%	75.0%	43.5%	36.9%	57.3%	53.3%	56.4%	59.9%	53.8%	49.3%
Дунд													
Шинэ захиалга	30.5%	50.0%	44.4%	22.2%	34.4%	31.0%	27.6%	22.9%	42.9%	56.3%	29.2%	27.8%	30.0%
Үйлдвэрлэл	26.8%	38.9%	34.4%	25.6%	32.2%	32.1%	36.9%	27.9%	50.0%	44.0%	41.7%	48.2%	52.3%
Ажил эрхлэлт	47.6%	46.7%	38.9%	37.8%	43.3%	35.7%	33.3%	24.3%	62.0%	48.1%	34.0%	41.4%	50.0%
Нийлүүлэгчдийн хүргэлтийн хугацаа	28.0%	22.2%	17.8%	34.4%	40.0%	58.3%	70.3%	62.5%	54.0%	54.0%	54.3%	57.7%	42.9%
Түүхий эд, материалын нөөц	25.6%	28.9%	22.2%	11.1%	23.3%	9.5%	17.1%	16.2%	56.0%	45.8%	54.3%	30.8%	34.2%
Худалдан авалтын тоо хэмжээ	26.8%	46.7%	38.9%	17.8%	41.1%	42.9%	30.3%	27.9%	52.0%	43.8%	45.7%	51.9%	41.3%
Түүхий эд, материалын үнэ	91.5%	90.0%	94.4%	91.1%	85.6%	88.1%	93.8%	94.6%	92.0%	90.4%	88.6%	91.1%	86.4%
Орон сууцны зах зээлийн идэвхжил	38.9%	52.6%	55.4%	37.2%	51.1%	44.0%	33.9%	34.6%	35.3%	41.7%	35.7%	30.0%	32.4%
Борлуулалтын үйл ажиллагаа	29.3%	40.0%	42.2%	26.7%	34.4%	26.2%	32.1%	26.6%	73.1%	36.7%	44.4%	37.5%	36.8%
Барилга, усралтын үйл ажиллагаа	28.0%	51.1%	46.7%	21.1%	32.2%	34.5%	26.9%	25.8%	58.8%	41.7%	39.6%	39.7%	44.4%
Туслан гүйцэтгэгч ашиглалт	43.9%	53.3%	46.7%	25.6%	47.8%	45.2%	37.1%	27.6%	50.0%	30.8%	37.5%	56.8%	50.0%
Бизнесийн үйл ажиллагааны төлөв	72.0%	62.2%	30.0%	41.1%	68.9%	42.4%	27.6%	63.0%	53.8%	54.0%	43.5%	48.1%	52.5%
Том													
Шинэ захиалга	16.1%	43.1%	45.8%	38.9%	41.2%	32.4%	41.4%	17.9%	30.0%	60.0%	50.0%	12.5%	50.0%
Үйлдвэрлэл	17.9%	43.1%	40.3%	37.5%	35.3%	41.2%	37.9%	26.7%	33.3%	58.3%	50.0%	30.0%	65.0%
Ажил эрхлэлт	33.9%	47.2%	40.3%	31.9%	51.5%	39.7%	44.8%	32.8%	66.7%	80.0%	43.8%	50.0%	55.0%
Нийлүүлэгчдийн хүргэлтийн хугацаа	35.7%	18.1%	16.7%	25.0%	44.1%	61.8%	30.8%	55.4%	42.9%	50.0%	33.3%	50.0%	55.0%
Түүхий эд, материалын нөөц	26.8%	30.6%	19.4%	15.3%	33.8%	27.9%	22.4%	16.7%	42.9%	50.0%	50.0%	40.0%	50.0%
Худалдан авалтын тоо хэмжээ	21.4%	51.4%	38.9%	22.2%	44.1%	42.6%	36.5%	25.9%	33.3%	50.0%	50.0%	50.0%	55.0%
Түүхий эд, материалын үнэ	78.6%	100.0%	98.6%	81.9%	79.4%	79.4%	96.6%	89.3%	100.0%	75.0%	75.0%	80.0%	77.8%
Орон сууцны зах зээлийн идэвхжил	28.0%	53.6%	55.4%	37.1%	41.2%	42.6%	47.7%	16.7%	50.0%	50.0%	83.3%	10.0%	60.0%
Борлуулалтын үйл ажиллагаа	14.3%	40.3%	47.2%	36.1%	42.6%	39.7%	53.8%	23.2%	78.6%	50.0%	42.9%	30.0%	44.4%
Барилга, усралтын үйл ажиллагаа	25.0%	44.4%	54.2%	34.7%	41.2%	36.8%	39.7%	20.7%	25.0%	66.7%	62.5%	40.0%	60.0%
Туслан гүйцэтгэгч ашиглалт	37.5%	44.4%	48.6%	33.3%	48.5%	48.5%	53.8%	33.3%	50.0%	60.0%	50.0%	40.0%	62.5%
Бизнесийн үйл ажиллагааны төлөв	69.6%	66.7%	36.1%	50.0%	58.8%	53.1%	41.1%	54.2%	62.5%	58.3%	37.5%	40.0%	55.6%

Дотоод худалдаа

Үзүүлэлт	2021.I	2021.II	2021.III	2021.IV	2022.I	2022.II	2022.III	2022.IV	2023.I	2023.II	2023.III	2023.IV	2024.I
Дотоод худалдаа	33.1%	36.4%	43.3%	45.7%	33.5%	46.4%	37.7%	47.0%	56.0%	52.9%	54.8%	53.3%	52.5%
Шинэ захиалга	22.7%	31.4%	42.5%	46.5%	39.1%	45.4%	34.8%	44.8%	54.1%	54.3%	60.8%	51.5%	51.0%
Үйлдвэрлэл	29.1%	36.2%	47.3%	52.6%	23.7%	50.8%	37.1%	51.9%	68.1%	72.5%	63.9%	57.5%	55.1%
Ажил эрхлэлт	47.8%	44.7%	49.6%	51.6%	47.8%	49.2%	43.3%	44.7%	53.7%	41.3%	43.7%	53.9%	55.4%
Нийлүүлэгчдийн хүргэлтийн хугацаа	42.1%	35.8%	36.4%	29.7%	19.7%	43.6%	35.2%	43.6%	42.4%	32.1%	46.5%	56.3%	39.8%
Түүхий эд, материалын нөөц	31.1%	36.4%	33.7%	37.9%	33.1%	36.4%	40.7%	51.1%	56.4%	53.8%	48.7%	42.4%	63.4%
Жижиг													
Шинэ захиалга	21.1%	32.6%	40.0%	34.2%	38.9%	42.6%	32.6%	37.6%	46.5%	45.8%	48.1%	48.0%	40.9%
Үйлдвэрлэл	23.7%	33.7%	45.8%	42.1%	26.8%	44.2%	32.8%	37.5%	50.7%	54.3%	57.9%	53.2%	42.5%
Ажил эрхлэлт	43.2%	41.6%	47.4%	47.4%	45.8%	44.2%	43.0%	38.8%	40.8%	39.6%	43.2%	46.8%	46.9%
Нийлүүлэгчдийн хүргэлтийн хугацаа	46.8%	40.5%	32.1%	32.6%	21.1%	42.1%	41.8%	45.6%	46.9%	45.7%	46.9%	52.1%	53.9%
Түүхий эд, материалын нөөц	34.2%	32.6%	30.5%	28.9%	33.2%	37.4%	44.4%	50.0%	44.8%	40.7%	47.0%	37.9%	54.5%
Худалдан авсан барааны дундаж үнэ	70.5%	71.1%	79.5%	82.1%	82.1%	79.5%	83.5%	90.4%	81.9%	79.2%	76.8%	81.9%	69.2%
Худалдан авсан барааны хэмжээ	55.3%	54.7%	63.7%	58.9%	69.5%	75.3%	80.8%	82.1%	88.4%	54.3%	74.6%	66.9%	70.7%
Хүлээгдэж буй борлуулалт	11.1%	19.5%	17.9%	24.2%	20.0%	61.1%	41.5%	50.0%	26.3%	33.0%	36.9%	32.7%	35.5%
Дунд													
Шинэ захиалга	21.9%	31.3%	43.8%	50.0%	37.5%	40.6%	38.2%	39.5%	54.5%	53.8%	61.5%	42.3%	56.0%
Үйлдвэрлэл	31.3%	34.4%	59.4%	53.1%	37.5%	56.3%	41.7%	55.3%	69.2%	59.1%	67.9%	42.3%	54.0%
Ажил эрхлэлт	43.8%	40.6%	56.3%	56.3%	59.4%	46.9%	44.7%	47.4%	65.4%	42.3%	46.7%	57.7%	52.1%
Нийлүүлэгчдийн хүргэлтийн хугацаа	31.3%	21.9%	12.5%	18.8%	15.6%	43.8%	31.6%	26.3%	50.0%	31.8%	38.5%	38.5%	27.1%
Түүхий эд, материалын нөөц	37.5%	25.0%	40.6%	62.5%	40.6%	25.0%	44.7%	55.6%	62.5%	62.5%	50.0%	62.5%	77.1%
Худалдан авсан барааны дундаж үнэ	75.0%	71.9%	90.6%	96.9%	90.6%	84.4%	84.2%	94.7%	72.7%	73.1%	90.0%	82.1%	80.0%
Худалдан авсан барааны хэмжээ	53.1%	62.5%	78.1%	68.8%	68.8%	87.5%	85.3%	89.5%	90.9%	77.3%	86.4%	87.5%	82.0%
Хүлээгдэж буй борлуулалт	18.8%	12.5%	18.8%	31.3%	15.6%	66.7%	39.5%	52.8%	34.6%	34.6%	33.3%	29.2%	27.1%
Том													
Шинэ захиалга	25.0%	30.0%	45.0%	60.0%	40.0%	50.0%	35.7%	55.6%	62.5%	64.3%	75.0%	60.0%	60.0%
Үйлдвэрлэл	35.0%	40.0%	45.0%	65.0%	15.0%	55.0%	40.0%	66.7%	87.5%	100.0%	68.8%	70.0%	70.0%
Ажил эрхлэлт	55.0%	50.0%	50.0%	55.0%	45.0%	55.0%	42.9%	50.0%	62.5%	42.9%	42.9%	60.0%	66.7%
Нийлүүлэгчдийн хүргэлтийн хугацаа	40.0%	35.0%	50.0%	30.0%	20.0%	45.0%	28.6%	50.0%	33.3%	16.7%	50.0%	70.0%	30.0%
Түүхий эд, материалын нөөц	25.0%	45.0%	35.0%	40.0%	30.0%	40.0%	33.3%	50.0%	66.7%	64.3%	50.0%	37.5%	66.7%
Худалдан авсан барааны дундаж үнэ	75.0%	85.0%	65.0%	85.0%	75.0%	75.0%	92.9%	77.8%	62.5%	50.0%	100.0%	90.0%	80.0%
Худалдан авсан барааны хэмжээ	55.0%	65.0%	65.0%	70.0%	60.0%	80.0%	83.3%	66.7%	75.0%	64.3%	85.7%	50.0%	90.0%
Хүлээгдэж буй борлуулалт	20.0%	30.0%	30.0%	45.0%	20.0%	42.9%	64.3%	41.7%	50.0%	64.3%	56.3%	50.0%	20.0%

Үйлчилгээ

Үзүүлэлт	2021.I	2021.II	2021.III	2021.IV	2022.I	2022.II	2022.III	2022.IV	2023.I	2023.II	2023.III	2023.IV	2024.I
Үйлчилгээ	31.0%	40.4%	41.0%	42.2%	44.1%	55.3%	51.2%	51.3%	54.8%	53.5%	53.9%	59.8%	54.1%
Шинэ захиалга	30.3%	38.9%	42.9%	41.3%	43.5%	56.0%	47.5%	51.6%	52.2%	54.0%	52.8%	65.1%	59.3%
Борлуулалтын орлого	28.4%	42.2%	45.6%	48.5%	49.0%	53.4%	55.7%	50.4%	66.2%	59.1%	63.9%	59.9%	57.5%
Ажил эрхлэлт	39.1%	51.1%	47.7%	54.0%	53.7%	63.0%	53.9%	52.1%	58.9%	51.7%	43.8%	56.9%	47.5%
Нийлүүлэгчдийн хүргэлтийн хугацаа	26.2%	26.5%	21.5%	18.6%	25.1%	47.0%	47.4%	51.3%	36.5%	46.4%	53.3%	53.5%	47.8%
Жижиг													
Шинэ захиалга	18.2%	33.3%	45.8%	45.2%	39.3%	45.2%	40.4%	38.5%	46.2%	49.6%	44.9%	45.9%	51.0%
Борлуулалтын орлого	17.5%	35.7%	47.0%	48.8%	41.7%	48.2%	44.6%	43.4%	50.0%	53.3%	50.7%	54.0%	50.0%
Ажил эрхлэлт	43.5%	46.4%	39.3%	48.2%	50.6%	48.8%	48.8%	42.2%	40.1%	42.5%	42.9%	48.0%	49.5%
Нийлүүлэгчдийн хүргэлтийн хугацаа	39.6%	29.8%	29.8%	20.8%	19.6%	45.8%	42.4%	52.1%	51.4%	49.2%	49.1%	46.4%	49.4%
Түүхий эд, материалын үнэ	76.6%	83.9%	88.1%	92.9%	89.3%	83.9%	89.0%	92.5%	85.0%	87.0%	81.5%	76.8%	77.3%
Үйлчилгээний үнэ	43.5%	50.0%	53.0%	57.7%	56.5%	72.0%	67.5%	70.6%	68.5%	67.9%	64.2%	63.5%	63.9%
Дуусаагүй ажил үйлчилгээ	53.2%	62.5%	60.7%	61.9%	57.1%	56.0%	68.8%	61.0%	55.1%	71.8%	44.8%	68.0%	56.1%
Бизнесийн үйл ажиллагааны төлөв	46.8%	53.0%	43.5%	52.4%	65.5%	53.6%	36.0%	52.5%	59.9%	51.7%	52.8%	46.2%	56.3%
Дунд													
Шинэ захиалга	23.9%	43.1%	32.8%	32.8%	37.9%	56.7%	40.4%	53.3%	45.3%	60.3%	54.8%	57.5%	52.3%
Борлуулалтын орлого	23.9%	43.1%	37.9%	36.2%	39.7%	60.0%	51.7%	54.8%	51.4%	60.3%	53.6%	58.3%	65.1%
Ажил эрхлэлт	39.1%	50.0%	37.9%	48.3%	43.1%	55.0%	51.7%	54.8%	51.4%	52.6%	44.2%	54.8%	59.3%
Нийлүүлэгчдийн хүргэлтийн хугацаа	26.1%	29.3%	27.6%	25.9%	19.0%	45.0%	38.9%	55.3%	59.4%	50.0%	42.1%	48.8%	39.5%
Түүхий эд, материалын үнэ	76.1%	63.8%	79.3%	93.1%	75.9%	73.3%	81.0%	84.0%	92.2%	85.7%	85.7%	83.8%	82.5%
Үйлчилгээний үнэ	52.2%	53.4%	50.0%	55.2%	50.0%	63.3%	53.6%	65.0%	66.7%	70.0%	70.2%	59.8%	63.1%
Дуусаагүй ажил үйлчилгээ	60.9%	56.9%	56.9%	58.6%	62.1%	63.3%	64.3%	50.0%	53.7%	83.3%	48.7%	63.2%	62.8%
Бизнесийн үйл ажиллагааны төлөв	39.1%	53.4%	41.4%	50.0%	63.8%	42.0%	43.1%	62.0%	65.3%	59.7%	61.5%	65.0%	67.5%
Том													
Шинэ захиалга	35.3%	38.6%	45.5%	43.2%	45.5%	57.1%	50.0%	52.9%	55.0%	52.8%	53.3%	70.0%	62.5%
Борлуулалтын орлого	32.4%	43.2%	47.7%	52.3%	52.3%	52.4%	57.9%	50.0%	72.7%	59.5%	68.8%	61.1%	56.3%
Ажил эрхлэлт	38.2%	52.3%	52.3%	56.8%	56.8%	66.7%	55.0%	52.6%	63.6%	52.6%	43.8%	58.8%	43.8%
Нийлүүлэгчдийн хүргэлтийн хугацаа	23.5%	25.0%	18.2%	15.9%	27.3%	47.6%	50.0%	50.0%	27.8%	45.0%	57.1%	55.9%	50.0%
Түүхий эд, материалын үнэ	85.3%	81.8%	90.9%	86.4%	88.6%	76.2%	89.5%	83.3%	80.0%	85.0%	78.6%	83.3%	87.5%
Үйлчилгээний үнэ	38.2%	47.7%	59.1%	59.1%	56.8%	73.8%	66.7%	61.1%	72.7%	71.4%	75.0%	75.0%	68.8%
Дуусаагүй ажил үйлчилгээ	47.1%	54.5%	56.8%	56.8%	68.2%	50.0%	50.0%	57.1%	44.4%	67.6%	65.4%	69.2%	50.0%
Бизнесийн үйл ажиллагааны төлөв	61.8%	70.5%	56.8%	54.5%	54.5%	53.1%	50.0%	55.6%	77.3%	55.3%	68.8%	73.3%	68.8%