



МОНГОЛБАНК
МОНГОЛ УЛСЫН ТӨВ БАНК

ХУДАЛДАН АВАЛТЫН МЕНЕЖЕРИЙН ИНДЕКС - PMI

2024.II
улирал

2024 оны 9 дүгээр сар

МОНГОЛБАНК

Энэхүү үзүүлэлтийг олон улсад нийтлэг ашиглагддаг аргачлалын дагуу бодлого боловсруулагчид, бизнес эрхлэгчид болон олон нийтийн хэрэгцээнд зориулж улирлын давтамжтай тогтмол гаргаж байна.

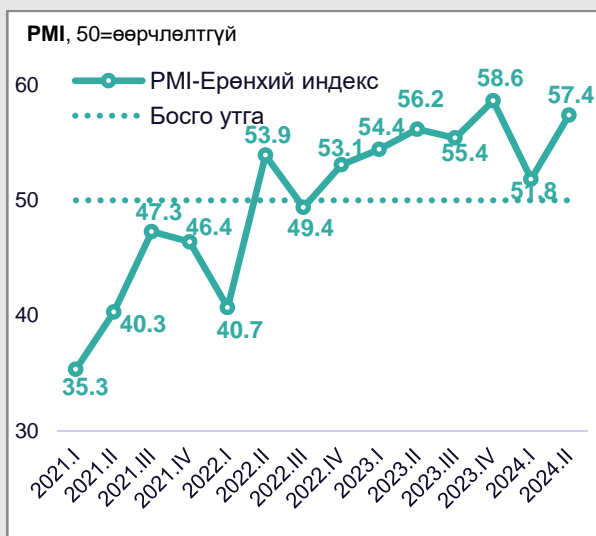
1. Худалдан авалтын менежерийн индекс (PMI)

Ерөнхий индекс: Монгол Улсын худалдан авалтын менежерийн ерөнхий индексийн утга 2024 оны II улиралд тэлэлтийн мужид **57.4%**-тай гарлаа. Энэ нь өмнөх улирлаас 5.6 нэгж хувиар өсөж, сүүлийн 7 улирал дараалан тэлэлтийн мужид хэвээр хадгалагдлаа. Өмнөх улирлын үзүүлэлтээс өсөхөд үйлдвэрлэл, шинэ захиалга, ажил эрхлэлтийн үзүүлэлт өссөн нь гол нөлөөг үзүүлжээ /Зураг 1-2/.

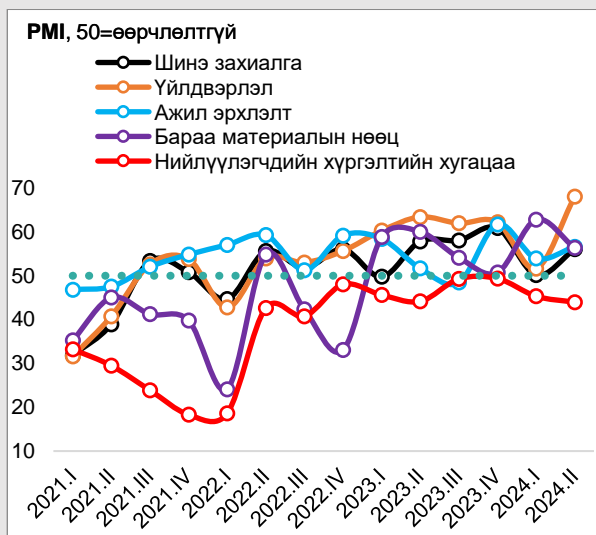
Нийлмэл индекс: Нийлмэл индексүүдийн хувьд үйлдвэрлэлийн индекс сүүлийн 9, бараа материалын нөөцийн индекс сүүлийн 6, шинэ захиалгын индекс сүүлийн 5, ажил эрхлэлтийн индекс сүүлийн 3 улирал дараалан тэлэлтийн мужид гарсан байна. Харин нийлүүлэгчдийн хүргэлтийн хугацааны индекс 14 улирал дараалан агших мужид хэвээр байгаа бөгөөд өмнөх улирлын үр дүнтэй харьцуулахад бага зэрэг буурсан байна /Зураг 2/.

Салбарын индекс: Энэ улиралд үйлчилгээ, аж үйлдвэр, дотоод худалдааны салбарын үзүүлэлт тэлэлтийн мужид, барилгын салбарын үзүүлэлт агших мужид гарлаа. Үйлчилгээний салбар сүүлийн 9 улирал, дотоод худалдааны салбар сүүлийн 6 улирал дараалан тэлэлтийн мужид гарсан бол өмнөх улиралд агшилтын мужид гараад байсан аж үйлдвэрийн салбар тэлэлтийн мужид шилжлээ. Харин барилгын салбар сүүлийн 4 улирал дараалан агших мужид гарлаа. Өмнөх улирлын утгатай харьцуулахад аж үйлдвэрийн салбарын индекс 8.7, үйлчилгээ 4.6, дотоод худалдааны салбар 2.3 нэгж хувиар тус тус нэмэгдсэн бол барилгын салбарын индекс 2.0 нэгж хувиар буурлаа /Зураг 3/.

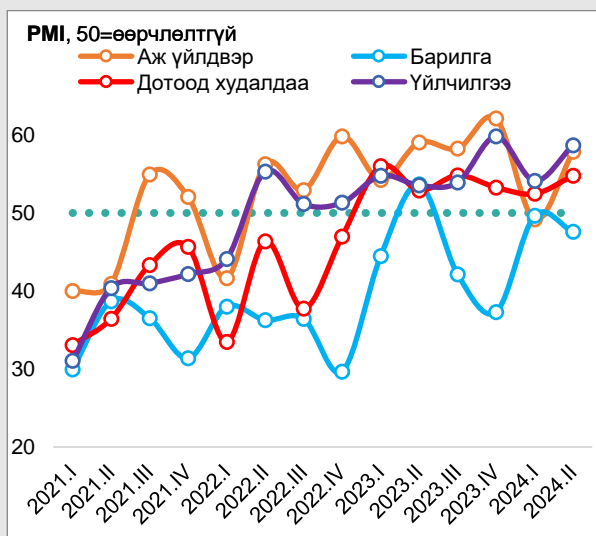
Зураг 1. Ерөнхий индекс



Зураг 2. Нийлмэл индекс



Зураг 3. Ерөнхий индекс, салбараар



Үйлдвэрлэлийн индексийн утгыг бодит ДНБ-ий жилийн өөрчлөлттэй харьцуулан харахад үйлдвэрлэлийн индексийн утга 50%-аас их гарсан дийлэнх үеүүдэд бодит ДНБ өсөлттэй гарсан байна. Өөрөөр хэлбэл, үйлдвэрлэлийн индексийн утга нь бодит ДНБ-ий өсөлтийг тайлбарлах чадвар өндөр байна. 2024 оны II улирлын үйлдвэрлэлийн индексийн утга өмнөх улирлаас огцом өсөж 68.1%-тай гарсан бөгөөд энэ улиралд эдийн засаг өсөлттэй гарсан үзүүлэлттэй нийцтэй байна /Зураг 4/.

Зураг 4. Бодит ДНБ-ий улирлын өөрчлөлт болон үйлдвэрлэлийн индекс

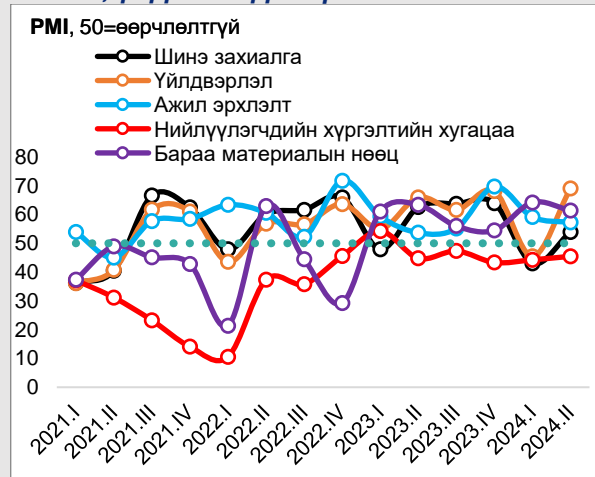


2. Салбарын үзүүлэлтүүд

Аж үйлдвэр: Тайлант улиралд салбарын ерөнхий үзүүлэлтүүдийн хувьд нийлүүлэгчдийн хүргэлтийн хугацааны индексийн утгаас бусад үзүүлэлтүүд тэлэлтийн мужид гарлаа. Өмнөх улиралтай харьцуулахад үйлдвэрлэл, шинэ захиалгын индексийн утга өсөж, тэлэлтийн мужид шилжсэн байна. Үйлдвэрлэлийн үзүүлэлт 23.6, шинэ захиалга 10.9, нийлүүлэгчдийн хүргэлтийн хугацаа 1.2 нэгж хувиар тус тус өссөн бол бараа материалын нөөц болон ажил эрхлэлтийн үзүүлэлтүүд бага зэрэг буурсан төлөвтэй байна /Зураг 5/.

Нэмэлт үзүүлэлтүүдийн хувьд худалдан авалтын тоо хэмжээ өмнөх улирлаас 21.4 нэгж хувь, бизнесийн үйл ажиллагааны төлөв 18.4 нэгж хувь, дуусаагүй үйлдвэрлэл 13.8 нэгж хувиар тус тус өсөж, тэлэлтийн мужид шилжсэн нь салбарын гол өөрчлөлт болж байна. Мөн бэлэн бүтээгдэхүүн 8.6 нэгж хувь, түүхий эд, материалын үнэ 1.7 нэгж хувиар тус тус өссөн бол харин бүтээгдэхүүний үнэ 6.9 нэгж хувиар буурсан байна. Бизнесийн үйл ажиллагааны төлөв өссөнөөр салбарын ирэх улирлын хүлээлт харьцангуй сайжирлаа /Хүснэгт 1/.

Зураг 5. Аж үйлдвэрийн салбарын ерөнхий индекс, үзүүлэлтүүдээр



Хүснэгт 1. Аж үйлдвэрийн салбарын нэмэлт үзүүлэлтүүд

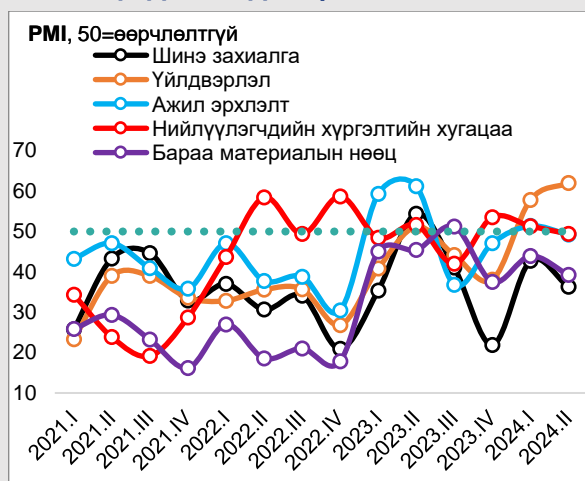
Үзүүлэлт	2023.IV	2024.I	2024.II
Дуусаагүй үйлдвэрлэл	61.1↑	47.7↓	61.5↑
Бэлэн бүтээгдэхүүн	54.1↓	56.7↑	65.3↑
Бүтээгдэхүүний үнэ	69.1↑	66.5↓	59.6↓
Худалдан авалтын тоо хэмжээ	58.9↓	41.6↓	63.0↑
Түүхий эд, материалын үнэ	81.6↓	79.5↓	81.2↑
Бизнесийн үйл ажиллагааны төлөв	81.6↑	41.6↓	60.0↑

Барилга: Тус салбарын ерөнхий үзүүлэлтүүдийн хувьд энэ улиралд шинэ захиалга, бараа материалын нөөц, нийлүүлэгчдийн хүргэлтийн хугацаа болон ажил эрхлэлт үзүүлэлтийн утга агших мужид гарсан бол үйлдвэрлэлийн үзүүлэлтийн утга тэлэлтийн мужид гарлаа. Шинэ захиалгын үзүүлэлт 6.4, бараа материалын нөөц 4.7, ажил эрхлэлт 2.1, нийлүүлэгчдийн хүргэлтийн хугацаа 1.9 нэгж хувиар тус тус буурсан бол үйлдвэрлэлийн үзүүлэлт 4.2 нэгж хувиар өслөө /Зураг 6/.

Барилгын салбарын нэмэлт үзүүлэлтүүдийн хувьд бизнесийн үйл ажиллагааны төлөвийн үзүүлэлт 11.1, барилга угсралтын үйл ажиллагаа 5.2 нэгж хувиар буурснаар агших мужид шилжиж муудсан нь гол өөрчлөлт байлаа. Харин орон сууцны зах зээлийн идэвхжил өмнөх улирлаас 11.5, борлуулалтын үйл ажиллагаа 5.1, туслан гүйцэтгэгчийн ашиглалт 1.5 нэгж хувиар тус тус өссөн байна. Худалдан авалтын тоо хэмжээ 14 улирал дараалан агших мужид, түүхий эд, материалын үнэ эсрэгээрээ 14 улирал дараалан тэлэлтийн мужид байна /Хүснэгт 2/.

Дотоод худалдаа: Салбарын ерөнхий үзүүлэлтүүдийн хувьд 2024 оны II улиралд үйлдвэрлэл (борлуулалт), шинэ захиалга, ажил эрхлэлтийн үзүүлэлтийн утга тэлэлтийн мужид гарсан бол бусад үзүүлэлт агших мужид гарлаа. Өмнөх улиралтай харьцуулахад үйлдвэрлэлийн үзүүлэлт 16.4, шинэ захиалга 3.2, нийлүүлэгчдийн хүргэлтийн хугацаа 2.5 нэгж хувиар тус тус өссөн бол бараа материалын нөөцийн үзүүлэлт 20.8, ажил эрхлэлт 5.1 нэгж хувиар тус тус буурсан байна /Зураг 7/.

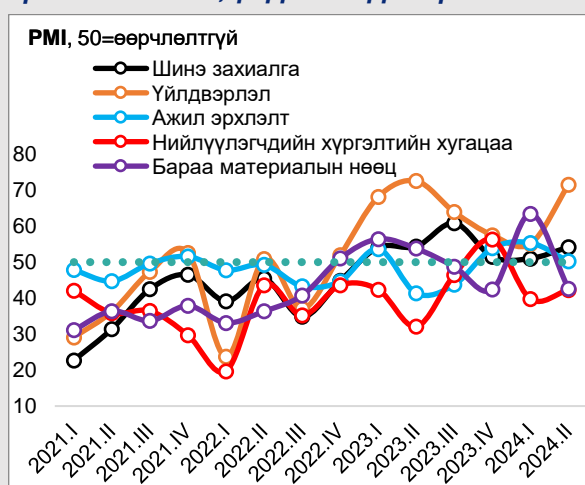
Зураг 6. Барилгын салбарын ерөнхий индекс, үзүүлэлтүүдээр



Хүснэгт 2. Барилгын салбарын нэмэлт үзүүлэлтүүд

Үзүүлэлт	23.IV	24.I	24.II
Худалдан авалтын тоо хэмжээ	49.2↑	49.2	47.3↓
Түүхий эд, материалын үнэ	84.1↑	81.1↓	71.9↓
Орон сууцны зах зээлийн идэвхжил	21.9↓	51.0↑	62.5↑
Борлуулалтын үйл ажиллагаа	34.5↓	41.1↑	46.2↑
Барилга, угсралтын үйл ажиллагаа	39.9↓	52.8↑	47.6↓
Туслан гүйцэтгэгч ашиглалт	46.8↑	54.5↑	56.0↑
Бизнесийн үйл ажиллагааны төлөв	45.3↑	53.3↑	42.2↓

Зураг 7. Дотоод худалдааны салбарын ерөнхий индекс, үзүүлэлтүүдээр



Дотоод худалдааны салбарын нэмэлт үзүүлэлтүүдийн хувьд түүхий эд, материалын үнэ 4.9, худалдан авсан барааны хэмжээний үзүүлэлт өмнөх улирлаас 3.1 нэгж хувиар нэгж хувиар тус тус буурсан хэдий ч тэлэлтийн мужид хэвээр гарлаа. Харин хүлээгдэж буй борлуулалтын үзүүлэлт өмнөх улирлаас 2.0 нэгж нэгж хувиар өссөн хэдий ч сүүлийн 8 улирал дараалан агших мужид гарсан нь салбарын хүлээлт төдийлөн сайжрахгүй байгааг илтгэж байна /Хүснэгт 3/.

Үйлчилгээ: Салбарын ерөнхий үзүүлэлтүүдийн хувьд ажил эрхлэлтийн үзүүлэлт агших мужаас тэлэлтийн муж руу шилжсэн. Үйлдвэрлэл (бизнесийн идэвхжил) сүүлийн 9 улирал, шинэ захиалга сүүлийн 7 улирал дараалан тэлэлтийн мужид хэвээр гарсан нь тус салбар харьцангуй тогтвортой байгааг харууллаа. Ажил эрхлэлтийн үзүүлэлт өмнөх улирлаас 11.1, үйлдвэрлэл 8.9, шинэ захиалга 1.9 нэгж хувиар тус тус өссөн бол нийлүүлэгчдийн хүргэлтийн хугацааны үзүүлэлт өмнөх улирлаас 5.7 нэгж хувь буурсан нь салбарын онцлох өөрчлөлт боллоо /Зураг 8/.

Тус салбарын нэмэлт үзүүлэлтүүдийн хувьд дуусаагүй ажил, үйлчилгээний үзүүлэлт өмнөх улирлаас 3.9 нэгж хувиар өсөж тэлэлтийн мужид 57.1%-тай гарсан байна. Харин түүхий эд, материалын үнэ, үйлчилгээний үнэ, бизнесийн үйл ажиллагааны төлөвийн үзүүлэлтүүд өмнөх улирлаас бага зэрэг буурсан ч тэлэлтийн мужид хэвээр хадгалагдсан байна /Хүснэгт 4/.

Хүснэгт 3. Дотоод худалдааны салбарын нэмэлт үзүүлэлтүүд

Үзүүлэлт	2023.IV	2024.I	2024.II
Түүхий эд, материалын үнэ	85.0↓	75.4↓	70.5↓
Худалдан авсан барааны хэмжээ	64.4↓	80.1↑	77.0↓
Хүлээгдэж буй борлуулалт	38.6↓	28.0↓	30.0↑

Зураг 8. Үйлчилгээний салбарын ерөнхий индекс, үзүүлэлтүүдээр



Хүснэгт 4. Үйлчилгээний салбарын нэмэлт үзүүлэлтүүд

Үзүүлэлт	2023.IV	2024.I	2024.II
Түүхий эд, материалын үнэ	82.8↑	85.5↑	76.8↓
Үйлчилгээний үнэ	70.8↓	67.1↓	59.9↓
Дуусаагүй ажил үйлчилгээ	67.9↑	53.2↓	57.1↑
Бизнесийн үйл ажиллагааны төлөв	69.0↑	67.3↓	60.0↓

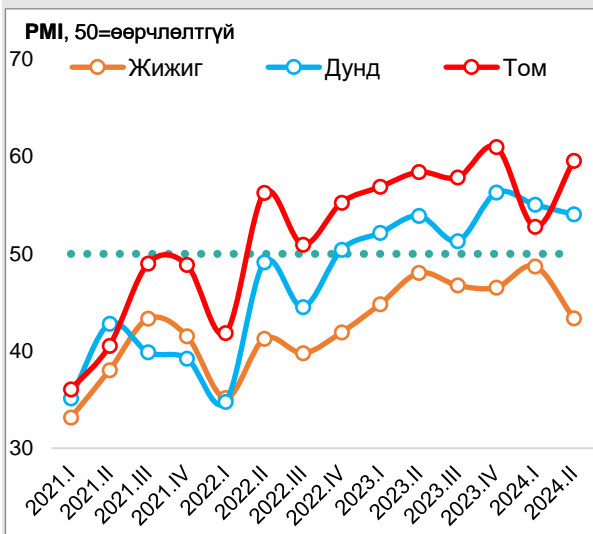
3. PMI индекс ААН-ийн ажиллагсдын тооны бүлгээр

Ажиллагсдын тооны бүлэг: Аж ахуйн нэгжүүдийг ажилчдын тоогоор жижиг (50 хүртэл), дунд (50-199), том (200-с дээш) гэж ангилан тайлант улирлын худалдан авалтын менежерийн индексийн утгыг тооцвол том ААН-үүдийн индексийн утга 9 улирал, дунд ААН-үүдийн индексийн утга 7 улирал дараалан тэлэлтийн мужид гарсан бол жижиг ААН-үүдийн индексийн утга 14 улирал дараалан агших мужид гарлаа. Харин индексийн утгыг өмнөх улиралтай харьцуулахад жижиг ААН-үүд 5.4, дунд ААН-үүд 1.0 нэгж хувиар тус тус буурч, харгалзан 43.4%, 54.1%-тай байлаа. Харин том ААН-үүдийн үзүүлэлт 6.8 нэгж хувиар өсөж 59.6%-тай гарлаа /Зураг 9/.

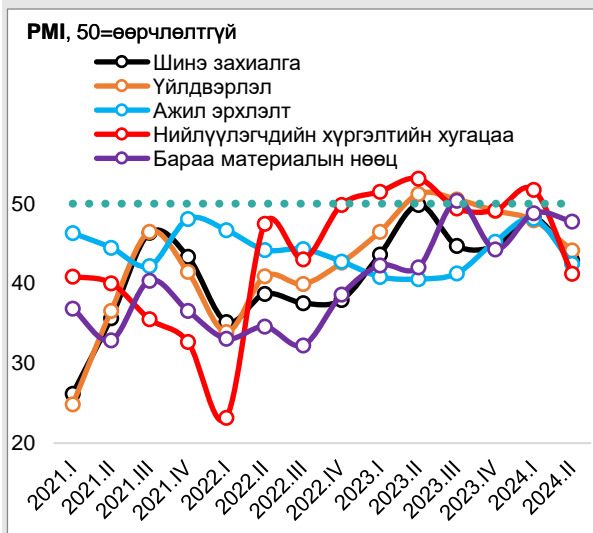
Жижиг: ААН-үүдийн хувьд бүх үзүүлэлт агших мужид гарсан байна. Нийлүүлэгчдийн хүргэлтийн хугацааны үзүүлэлт 10.5 нэгж хувиар буурч, агших мужид шилжсэн нь гол өөрчлөлт байлаа. Өмнөх улиралтай харьцуулахад бүх индексийн утга 1.0-10.5 нэгж хувиар буурсан дүр зурагтай байна /Зураг 10/.

Дунд: ААН-үүдийн хувьд нийлүүлэгчдийн хүргэлтийн хугацаа, бараа материалын нөөцийн үзүүлэлтээс бусад үзүүлэлт тэлэлтийн мужид гарсан байна. Үйлдвэрлэлийн индексийн утга 64.3% гарсан нь бүх цаг үеийн хамгийн өндөр утга болж байна. Үйлдвэрлэл 7 улирал дараалан, шинэ захиалгын индексийн утга 5, ажил эрхлэлт 3 улирал дараалан тэлэлтийн мужид байна. Бараа материалын нөөцийн үзүүлэлт 12.7 нэгж хувиар буурснаар 45.4% гарч, агших мужид шилжсэн нь гол өөрчлөлт байлаа. Нийлүүлэгчдийн хүргэлтийн хугацааны үзүүлэлт өмнөх улиралтай ойролцоо буюу 40.8%-тай гарсан байна /Зураг 11/.

Зураг 9. Байгууллагын хэмжээгээр



Зураг 10. Жижиг ААН-үүд, үзүүлэлтүүдээр

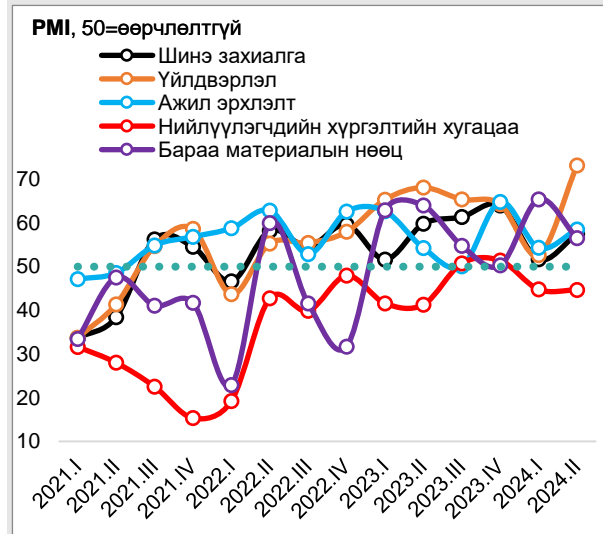


Зураг 11. Дунд ААН-үүд үзүүлэлтүүдээр



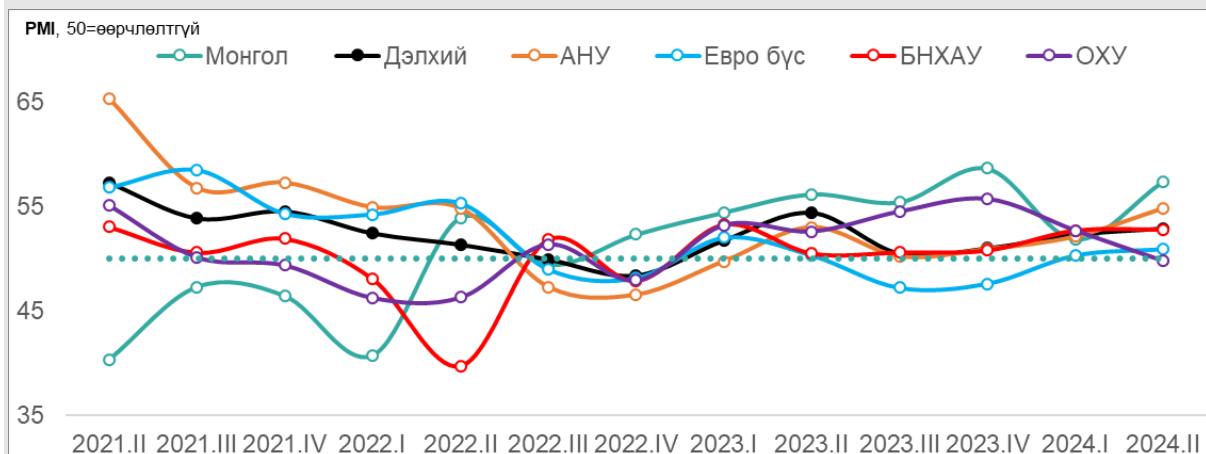
Том: ААН-үүдийн хувьд ажил эрхлэлтийн үзүүлэлт сүүлийн 12, шинэ захиалга болон үйлдвэрлэлийн үзүүлэлт тус бүр 9, бараа материалын нөөц сүүлийн 6 улирал дараалан тэлэлтийн мужид гарлаа. Харин нийлүүлэгчдийн хүргэлтийн хугацааны индексийн утга 2 улирал дараалан агших мужид гарсан байна. Үзүүлэлтүүдийг өмнөх улиралтай харьцуулахад үйлдвэрлэл, шинэ захиалга, ажил эрхлэлтийн үзүүлэлтийн утга өссөн бол бараа материалын нөөцийн үзүүлэлтийн утга буурчээ /Зураг 12/.

Зураг 12. Том ААН-үүд үзүүлэлтүүдээр



4. Олон улсын PMI индекс

Зураг 13. Монгол болон худалдааны голлох түнш улсуудын PMI



Худалдааны голлох түнш улсуудын PMI¹: 2024 оны II улиралд ОХУ-аас бусад худалдааны голлох түнш улсуудын үзүүлэлт бага зэргийн өссөнөөс гадна ОХУ-аас бусад орнуудад ерөнхий индекс тэлэлтийн мужид гарлаа. Евро бүсийн ерөнхий индексийн утга 0.6 нэгж хувиар өссөнөөр 2 улирал дараалан тэлэлтийн мужид гараад байна. Шинэ захиалга сүүлийн 4 сарын хугацаанд анх удаа буурсан боловч ажил эрхлэлт болон бизнесийн итгэлийн үзүүлэлтүүд бага зэрэг нэмэгдсэн байна. Бизнесийн идэвхжил 4 сар дараалан нэмэгджээ. БНХАУ-ын индексийн утга нь тэлэлтийн мужид 52.8 гарсан бөгөөд бизнесийн идэвхжил сүүлийн 8 сар дараалан өсөлттэй байлаа. ОХУ-ын индексийн утга нь агших мужид 49.8 гарсан бөгөөд бизнесийн идэвхжил буурсан байна. Мөн 2023 оны 1 сараас хойш үйлдвэрлэл анх удаа буурчээ. АНУ-ын бизнесийн идэвхжил 2022 оны 4-р сараас хойш хамгийн хурдацтай өсөлттэй байсан үйлчилгээний салбар

¹ Голлох түнш улсуудын PMI индексийн тухайн улирлын сүүлийн сарын үзүүлэлтээр тооцсон болно.

аж үйлдвэрийн салбараас илүү өсөлттэй байлаа. Шинэ захиалга сүүлийн 1 жилийн хугацааны хамгийн хурдацтай өсөлтийг үзүүлсэн нь үйлдвэрлэлийг өсөхөд нөлөөлсөн байна. Экспортын шинэ захиалга буурсан хэдий ч нийт шинэ захиалга, ажил эрхлэлт нэмэгджээ. Дэлхийн PMI ерөнхий индекс тэлэлтийн мужид 52.9 гарсан ч дэлхийн эдийн засгийн өсөлтийн хурдац зогсонги байдалтай байлаа. Үүнд шинэ захиалга болон үйлдвэрлэл саарч байгаа нь гол нөлөөг үзүүлжээ. Харин ажил эрхлэлтийн үзүүлэлт сүүлийн 1 жилийн хамгийн хурдацтай өсөлтийг үзүүлсэн байна. Аж үйлдвэр болон үйлчилгээний салбарын бизнесийн идэвхжил аль аль нь өсөлтийн хурд саарсан байна /Зураг 13/.

5. Хавсралт

ААН-ийн ерөнхий мэдээлэл

Судалгааны түүвэрлэлт хийхдээ аж үйлдвэр, барилга, дотоод худалдаа (бөөний болон жижиглэн) болон үйлчилгээний салбаруудаас идэвхтэй үйл ажиллагаа явуулж буй, эх олонлогийг төлөөлөхүйц 330 орчим ААН-үүдийг **жижиг** (49 хүртэл ажилтантай), **дунд** (50-199 хүртэл ажилтантай), **том** (200-с дээш ажилтантай) гэж ангилан түүвэрлэлт хийсэн бөгөөд ингэхдээ тухайн ангилалд хамаарах бүх аж ахуйн нэгжүүдээс жилийн борлуулалтын орлогоор тэргүүлэх аж ахуйн нэгжүүдийг түүвэрт сонголоо.

Санал асуулгыг **2024 оны III улиралд нийт 329** аж ахуйн нэгжийн дунд явуулсан бөгөөд **аж үйлдвэрийн салбарын 94, барилгын салбарын 50, дотоод худалдааны салбарын 59, үйлчилгээний салбарын 126** аж ахуйн нэгж судалгаанд хамрагдлаа. Ажилчдын тоогоор жижиг ангилалд хамаарах 179 (54%), дунд 99 (30%), том 51 (16%) аж ахуйн нэгжүүд судалгаанд оролцлоо /Хүснэгт 1/.

Хүснэгт 1. Судалгаанд хамрагдсан аж ахуйн нэгжүүдийн тоо, салбар, ажилтны тооны бүлгээр²

Ерөнхий салбар	Салбар	ААН-ийн тоо 2024.II*	Жижиг	Дунд	Том	Нийт	Эзлэх хувь
Аж үйлдвэр (94)	Уул уурхай, олборлолт	1,150	3	3	3	9	3%
	Боловсруулах үйлдвэрлэл	6,925	42	19	12	73	22%
	Цахилгаан, хий, уур, агааржуулалтын хангамж	304	4	3	1	8	2%
	Усан хангамж	243	2		2	4	1%
Барилга	Барилга	8,280	30	14	6	50	15%
Дотоод худалдаа	Бөөний болон жижиглэн худалдаа	37,661	40	13	6	59	18%
Үйлчилгээ (126)	Тээвэр ба агуулахын үйл ажиллагаа	3,546	5	4	4	13	4%
	Байр, сууц болон хоол хүнсээр үйлчлэх үйл ажилл	2,977	3	6	4	13	4%
	Мэдээлэл, холбоо	2,806	10	4	1	15	5%
	Санхүүгийн болон даатгалын үйл ажиллагаа	2,102	1	8	1	10	3%
	Үл хөдлөх хөрөнгийн үйл ажиллагаа	1,345	3	2	2	7	2%
	Мэргэжлийн, шинжлэх ухаан болон техникийн ү.а	6,253	3	1		4	1%
	Боловсрол	3,837	1	6	2	9	3%
	Хүний эрүүл мэнд ба нийгмийн үйл ажиллагаа	2,628	7	7	2	16	5%
	Урлаг, үзвэр, тоглоом наадам	1,060	2		1	3	1%
	Үйлчилгээний бусад үйл ажиллагаа	7,738	23	9	4	36	11%
Нийт		88,855	179	99	51	329	100%

Эх сурвалж: Үндэсний статистикийн хороо

² 2024 оны II улирлын байдлаар идэвхтэй үйл ажиллагаа явуулж буй аж ахуйн нэгжүүдийн тоо,

Жилийн борлуулалтын орлогоор ангилан авч үзвэл 50 хүртэл сая төгрөгийн 12 (4%), 50-300 сая төгрөгийн 25 (8%), 300 саяас 1 тэрбум төгрөгийн 49 (15%), 1-2.5 тэрбум төгрөгийн 47 (14%), 2.5-с дээш тэрбум төгрөгийн орлоготой 196 (60%) аж ахуйн нэгж судалгаанд хамрагджээ /Хүснэгт 2/.

Хүснэгт 2. Судалгаанд хамрагдсан аж ахуйн нэгжүүдийн тоо, салбар, жилийн борлуулалтын орлогын бүлгээр

Ерөнхий салбар	Салбар	Жижиг	Дунд	Том	Нийт	Эзлэх хувь
Аж үйлдвэр	50 сая₮ хүртэл	1	1		2	1%
	50-300 сая₮ хүртэл	11	1		12	4%
	300 сая₮-1 тэрбум₮ хүртэл	14	2		16	5%
	1-2.5 тэрбум₮ хүртэл	12	1		13	4%
	2.5 тэрбум₮ дээш	13	20	18	51	16%
Барилга	50 сая₮ хүртэл	1			1	0%
	50-300 сая₮ хүртэл	1	1		2	1%
	300 сая₮-1 тэрбум₮ хүртэл	5	1		6	2%
	1-2.5 тэрбум₮ хүртэл	4	1	1	6	2%
	2.5 тэрбум₮ дээш	19	11	5	35	11%
Дотоод худалдаа	50 сая₮ хүртэл	2			2	1%
	50-300 сая₮ хүртэл	4			4	1%
	300 сая₮-1 тэрбум₮ хүртэл	9			9	3%
	1-2.5 тэрбум₮ хүртэл	6			6	2%
	2.5 тэрбум₮ дээш	19	13	6	38	12%
Үйлчилгээ	50 сая₮ хүртэл	7			7	2%
	50-300 сая₮ хүртэл	7			7	2%
	300 сая₮-1 тэрбум₮ хүртэл	16	2		18	5%
	1-2.5 тэрбум₮ хүртэл	14	8		22	7%
	2.5 тэрбум₮ дээш	14	37	21	72	22%
Нийт	50 сая₮ хүртэл	11	1	-	12	4%
	50-300 сая₮ хүртэл	23	2	-	25	8%
	300 сая₮-1 тэрбум₮ хүртэл	44	5	-	49	15%
	1-2.5 тэрбум₮ хүртэл	36	10	1	47	14%
	2.5 тэрбум₮ дээш	65	81	50	196	60%
Нийт		179	99	51	329	100%

Худалдан авалтын менежерийн индексийн тухай

Худалдан авалтын менежерийн индекс (PMI) нь бодлого боловсруулагчид, хөрөнгө оруулагчид болон аж ахуйн нэгжүүдийн удирдлагуудын хувьд эдийн засаг, бизнесийн төлөв байдлыг харах, үйл ажиллагаагаа удирдах, төлөвлөх, урьдчилан таамаглах, шийдвэр гаргахад чухал ач холбогдолтой үзүүлэлт болдог. PMI нь тооцоход хялбар энгийн аргачлал дээр үндэслэгдэж, албан ёсны статистик тоон мэдээлэл гарахаас өмнө эдийн засаг, бизнесийн төлөв байдлыг тодорхойлохын зэрэгцээ бусад орнуудтай харьцуулалт хийх боломж олгодгоороо давуу талтай. Олон улсын туршлагаас харахад уг индексийг тооцохдоо эдийн засгийн голлох салбаруудын нөлөө бүхий 400 орчим аж ахуйн нэгжүүдийг сонгон түүвэрлэлтэд хамруулж, бүтээгдэхүүн үйлдвэрлэл, шинэ захиалга, ажил эрхлэлт, бараа материалын нөөц, хүргэлтийн хугацаа болон бусад үзүүлэлтийн талаарх мэдээллийг судалж, эдгээр үзүүлэлт бүрээр индексийн утгыг тооцон, индексийн өөрчлөлтийг харгалзан дүгнэлт өгдөг.

“Худалдан авалтын менежерийн индекс (Purchasing manager index-PMI)” нь эдийн засгийн ерөнхий хандлагыг харуулсан чиглэлийн индекс юм.

Аргачлал: Түүвэр судалгаанд хамрагдсан аж ахуйн нэгжүүдээс үзүүлэлт тус бүрийн хувьд өмнөх улирлаас хэрхэн өөрчлөгдсөн талаар чанарын асуулт асууж, хариултуудыг нэгтгэх замаар тоон буюу индексийн утгад шилжүүлнэ. Индексийг үзүүлэлт тус бүрээр тооцон гаргаж салбаруудын индекс, нийлмэл индекс, нийт эдийн засгийн индексийг тооцоолоход ашиглана.

$$\text{PMI (тухайн үзүүлэлтийн тархалтын индекс)} = (K1 * 1) + (K2 * 0.5) + (K3 * 0)$$

$k1$ = Өссөн гэсэн хариултын хувь

$k2$ = Хэвэндээ гэсэн хариултын хувь

$k3$ = Буурсан гэсэн хариултын хувь

Уг индексийн тооцоолсон утгыг **тархалтын индекс** гэж нэрлэх бөгөөд PMI=50 бол бизнесийн үйл ажиллагаанд өөрчлөлт ороогүйг, PMI>50 бол бизнесийн үйл ажиллагааны тэлэлтийг, PMI<50 бол агшилтыг тус тус илэрхийлдэг. Энэхүү утга 50-аас холдох тусам тэлэлт эсвэл агшилт ихэснэ. Тодруулбал, PMI-ийн үзүүлэлт өмнөх улирлын үзүүлэлтээс өндөр байвал эдийн засаг илүү хурдтай тэлж (агшиж) байгааг, харин өмнөх улирлаас доогуур байвал илүү багаар тэлж (агшиж) байна гэсэн утгыг илэрхийлнэ.

Энэхүү судалгаанд PMI-ийг эдийн засгийн голлох салбаруудаар тооцохын зэрэгцээ аж ахуйн нэгжийн ажилчдын тоог нь харгалзан жижиг (49 хүртэл), дунд (50-199), том (200-с дээш) гэж ангилан, бүлэг тус бүрээр индексийг тооцож гаргасан. Судалгаанд хамрагдсан аж ахуйн нэгжүүдийн борлуулалтын орлогын нийт борлуулалтын орлогод эзлэх хувиар нь бүлэг тус бүрийн үзүүлэлтийн тархалтын индексийг жигнэж тухайн үзүүлэлтийн салбар бүр дэх индексийн утгыг тооцлоо. Салбар болон нийт эдийн засгийн PMI-ийг тооцохдоо гол үзүүлэлтүүдийн нийлмэл³ индексийг олон улсад нийтлэг ашиглагддаг ач холбогдлын жингээр⁴ жигнэн тооцсон болно.

³ Салбар бүр дэх гол 5 үзүүлэлтүүдийн индексийг ДНБ-д эзлэх хувиар жигнэн тооцсон үзүүлэлт болно.

⁴ Олон улсын туршлагаар PMI-ийг тооцохдоо шинэ захиалга 30%, үйлдвэрлэлийн хэмжээ 25%, ажил эрхлэлт 20%, нийлүүлэлт хугацаа 15%, бараа материалын нөөц 10%-иар жигнэж тооцдог байна. An introduction to the PMI surveys, HIS Markit/.

Аж үйлдвэр

Үзүүлэлт	2022.I	2022.II	2022.III	2022.IV	2023.I	2023.II	2023.III	2023.IV	2024.I	2024.II
Аж үйлдвэр	41.6%	56.2%	52.9%	59.8%	54.2%	59.0%	58.2%	62.1%	49.2%	57.9%
Шинэ захиалга	47.9%	60.1%	61.6%	66.0%	47.9%	62.6%	63.7%	64.0%	43.1%	53.9%
Үйлдвэрлэл	43.5%	56.8%	56.6%	63.6%	55.0%	65.9%	61.6%	68.1%	45.5%	69.1%
Ажил эрхлэлт	63.3%	60.6%	52.3%	71.8%	59.3%	53.6%	55.2%	69.7%	59.1%	57.2%
Нийлүүлэгчдийн хүргэлтийн хугацаа	10.6%	37.3%	35.8%	45.6%	54.2%	44.8%	47.3%	43.3%	44.3%	45.5%
Түүхий эд, материалын нөөц	21.4%	62.9%	44.5%	29.2%	61.0%	63.4%	56.0%	54.5%	64.2%	61.4%
Жижиг										
Шинэ захиалга	30.7%	32.8%	37.2%	38.6%	41.1%	52.1%	44.7%	43.7%	48.8%	44.0%
Үйлдвэрлэл	29.5%	34.5%	38.6%	44.7%	42.1%	49.3%	50.0%	44.1%	47.6%	42.2%
Ажил эрхлэлт	43.8%	40.8%	41.6%	45.2%	41.4%	39.7%	41.1%	42.3%	47.6%	41.2%
Нийлүүлэгчдийн хүргэлтийн хугацаа	25.0%	50.0%	42.6%	48.1%	52.6%	58.8%	50.6%	50.0%	53.1%	41.7%
Түүхий эд, материалын нөөц	34.1%	35.6%	29.6%	36.7%	42.0%	43.1%	51.3%	46.7%	48.0%	48.0%
Дуусаагүй үйлдвэрлэл	32.4%	50.0%	57.2%	48.7%	51.3%	54.4%	51.7%	48.1%	48.5%	48.9%
Бэлэн бүтээгдэхүүн	32.4%	37.9%	34.1%	42.6%	43.9%	50.0%	54.7%	46.7%	50.7%	47.0%
Бүтээгдэхүүний үнэ	66.5%	83.3%	70.4%	78.3%	72.2%	69.1%	68.8%	64.9%	60.2%	62.7%
Худалдан авалтын тоо хэмжээ	51.1%	34.5%	40.4%	36.1%	39.9%	46.7%	46.7%	49.4%	43.5%	39.0%
Түүхий эд, материалын үнэ	84.1%	92.5%	89.2%	90.7%	85.8%	84.5%	79.6%	80.4%	72.9%	76.0%
Бизнесийн үйл ажиллагааны төлөв	58.5%	55.1%	36.5%	63.8%	57.1%	51.5%	51.7%	50.6%	43.5%	52.1%
Дунд										
Шинэ захиалга	30.0%	50.0%	50.0%	52.0%	51.0%	53.4%	58.6%	63.6%	60.0%	48.0%
Үйлдвэрлэл	32.0%	52.0%	48.1%	63.0%	53.9%	62.1%	56.7%	71.2%	58.1%	60.4%
Ажил эрхлэлт	52.0%	50.0%	42.3%	48.1%	52.9%	43.1%	41.1%	60.0%	58.5%	54.0%
Нийлүүлэгчдийн хүргэлтийн хугацаа	12.0%	38.0%	38.5%	48.0%	43.9%	43.1%	46.6%	46.9%	46.4%	36.0%
Түүхий эд, материалын нөөц	32.0%	42.0%	44.0%	35.2%	50.0%	59.1%	53.7%	54.5%	55.3%	46.0%
Дуусаагүй үйлдвэрлэл	48.0%	60.0%	58.3%	55.8%	46.7%	62.1%	64.3%	63.6%	55.3%	60.4%
Бэлэн бүтээгдэхүүн	48.0%	44.0%	47.9%	46.3%	55.1%	52.3%	51.9%	51.6%	59.2%	58.0%
Бүтээгдэхүүний үнэ	76.0%	88.0%	78.8%	73.1%	79.4%	71.7%	63.3%	69.7%	68.3%	66.0%
Худалдан авалтын тоо хэмжээ	50.0%	56.0%	47.7%	51.9%	50.0%	47.8%	64.8%	56.1%	51.2%	50.0%
Түүхий эд, материалын үнэ	88.0%	92.0%	88.0%	94.2%	93.0%	86.7%	77.6%	87.1%	79.1%	76.0%
Бизнесийн үйл ажиллагааны төлөв	52.0%	45.5%	36.4%	69.6%	63.0%	52.2%	63.8%	51.5%	51.2%	56.3%
Том										
Шинэ захиалга	50.0%	63.6%	65.0%	70.0%	47.9%	64.7%	65.8%	65.4%	40.0%	55.6%
Үйлдвэрлэл	45.0%	59.1%	59.1%	65.0%	56.0%	67.6%	63.2%	69.2%	43.3%	72.2%
Ажил эрхлэлт	65.0%	63.6%	54.5%	77.3%	61.5%	56.3%	58.3%	73.1%	60.0%	58.8%
Нийлүүлэгчдийн хүргэлтийн хугацаа	10.0%	36.4%	35.0%	45.0%	56.0%	44.1%	47.2%	42.3%	43.3%	47.2%
Түүхий эд, материалын нөөц	20.0%	68.2%	45.5%	27.8%	64.0%	65.4%	56.7%	55.0%	66.7%	64.7%
Дуусаагүй үйлдвэрлэл	40.0%	59.1%	65.0%	50.0%	52.2%	64.7%	61.1%	61.5%	46.4%	62.5%
Бэлэн бүтээгдэхүүн	40.0%	68.2%	54.5%	33.3%	65.4%	61.5%	66.7%	55.0%	56.7%	67.6%
Бүтээгдэхүүний үнэ	75.0%	86.4%	85.0%	68.2%	80.0%	61.8%	69.4%	69.2%	66.7%	58.3%
Худалдан авалтын тоо хэмжээ	60.0%	77.3%	70.0%	60.0%	53.8%	53.6%	73.3%	60.0%	40.0%	66.7%
Түүхий эд, материалын үнэ	100.0%	81.8%	95.0%	88.9%	86.5%	82.4%	89.5%	80.8%	80.0%	82.4%
Бизнесийн үйл ажиллагааны төлөв	65.0%	83.3%	38.9%	59.1%	53.8%	53.1%	50.0%	88.5%	40.0%	61.1%

Барилга

Үзүүлэлт	2022.I	2022.II	2022.III	2022.IV	2023.I	2023.II	2023.III	2023.IV	2024.I	2024.II
Барилга	38.0%	36.3%	36.4%	29.7%	44.5%	53.7%	42.1%	37.3%	49.6%	47.6%
Шинэ захиалга	37.0%	30.7%	34.1%	21.0%	35.4%	54.4%	41.1%	21.9%	42.7%	36.3%
Үйлдвэрлэл	32.8%	35.6%	35.7%	26.8%	40.8%	51.2%	44.2%	38.1%	57.8%	62.0%
Ажил эрхлэлт	47.1%	37.8%	38.8%	30.4%	59.3%	61.2%	36.8%	47.1%	51.4%	49.2%
Нийлүүлэгчдийн хүргэлтийн хугацаа	43.7%	58.4%	49.4%	58.7%	48.4%	51.7%	42.0%	53.5%	51.3%	49.4%
Түүхий эд, материалын нөөц	27.0%	18.6%	21.0%	17.8%	45.0%	45.4%	51.2%	37.5%	43.9%	39.2%
Жижиг										
Шинэ захиалга	33.3%	27.8%	28.6%	25.6%	39.3%	40.9%	34.2%	35.9%	40.1%	48.1%
Үйлдвэрлэл	29.8%	30.0%	31.0%	26.1%	47.5%	43.4%	34.4%	44.9%	48.2%	57.1%
Ажил эрхлэлт	44.0%	36.7%	34.3%	31.6%	41.1%	34.8%	25.0%	46.8%	45.1%	39.7%
Нийлүүлэгчдийн хүргэлтийн хугацаа	46.4%	53.3%	59.6%	62.0%	54.5%	52.8%	48.0%	56.8%	52.1%	44.0%
Түүхий эд, материалын нөөц	20.2%	12.2%	22.5%	21.9%	38.6%	35.4%	50.7%	39.1%	40.8%	46.4%
Худалдан авалтын тоо хэмжээ	35.7%	42.2%	37.8%	32.6%	42.2%	38.6%	39.2%	44.9%	44.9%	48.1%
Түүхий эд, материалын үнэ	82.1%	90.0%	92.9%	93.8%	89.8%	88.1%	89.4%	85.6%	82.9%	79.6%
Орон сууцны зах зээлийн идэвхжил	47.6%	43.3%	36.4%	21.1%	33.3%	43.1%	31.5%	39.0%	50.7%	52.2%
Борлуулалтын үйл ажиллагаа	33.3%	37.8%	34.8%	27.3%	67.8%	37.7%	35.2%	41.1%	38.4%	42.0%
Барилга, усралтын үйл ажиллагаа	34.5%	38.9%	38.5%	25.6%	41.2%	40.8%	47.4%	39.9%	46.0%	57.7%
Туслан гүйцэтгэгч ашиглалт	45.2%	41.1%	47.7%	44.3%	47.1%	46.9%	46.0%	50.9%	42.3%	50.0%
Бизнесийн үйл ажиллагааны төлөв	75.0%	43.5%	36.9%	57.3%	53.3%	56.4%	59.9%	53.8%	49.3%	39.7%
Дунд										
Шинэ захиалга	34.4%	31.0%	27.6%	22.9%	42.9%	56.3%	29.2%	27.8%	30.0%	30.8%
Үйлдвэрлэл	32.2%	32.1%	36.9%	27.9%	50.0%	44.0%	41.7%	48.2%	52.3%	57.1%
Ажил эрхлэлт	43.3%	35.7%	33.3%	24.3%	62.0%	48.1%	34.0%	41.4%	50.0%	57.1%
Нийлүүлэгчдийн хүргэлтийн хугацаа	40.0%	58.3%	70.3%	62.5%	54.0%	54.0%	54.3%	57.7%	42.9%	53.6%
Түүхий эд, материалын нөөц	23.3%	9.5%	17.1%	16.2%	56.0%	45.8%	54.3%	30.8%	34.2%	26.9%
Худалдан авалтын тоо хэмжээ	41.1%	42.9%	30.3%	27.9%	52.0%	43.8%	45.7%	51.9%	41.3%	58.3%
Түүхий эд, материалын үнэ	85.6%	88.1%	93.8%	94.6%	92.0%	90.4%	88.6%	91.1%	86.4%	75.0%
Орон сууцны зах зээлийн идэвхжил	51.1%	44.0%	33.9%	34.6%	35.3%	41.7%	35.7%	30.0%	32.4%	57.1%
Борлуулалтын үйл ажиллагаа	34.4%	26.2%	32.1%	26.6%	73.1%	36.7%	44.4%	37.5%	36.8%	42.3%
Барилга, усралтын үйл ажиллагаа	32.2%	34.5%	26.9%	25.8%	58.8%	41.7%	39.6%	39.7%	44.4%	50.0%
Туслан гүйцэтгэгч ашиглалт	47.8%	45.2%	37.1%	27.6%	50.0%	30.8%	37.5%	56.8%	50.0%	57.1%
Бизнесийн үйл ажиллагааны төлөв	68.9%	42.4%	27.6%	63.0%	53.8%	54.0%	43.5%	48.1%	52.5%	45.8%
Том										
Шинэ захиалга	41.2%	32.4%	41.4%	17.9%	30.0%	60.0%	50.0%	12.5%	50.0%	33.3%
Үйлдвэрлэл	35.3%	41.2%	37.9%	26.7%	33.3%	58.3%	50.0%	30.0%	65.0%	66.7%
Ажил эрхлэлт	51.5%	39.7%	44.8%	32.8%	66.7%	80.0%	43.8%	50.0%	55.0%	50.0%
Нийлүүлэгчдийн хүргэлтийн хугацаа	44.1%	61.8%	30.8%	55.4%	42.9%	50.0%	33.3%	50.0%	55.0%	50.0%
Түүхий эд, материалын нөөц	33.8%	27.9%	22.4%	16.7%	42.9%	50.0%	50.0%	40.0%	50.0%	41.7%
Худалдан авалтын тоо хэмжээ	44.1%	42.6%	36.5%	25.9%	33.3%	50.0%	50.0%	50.0%	55.0%	41.7%
Түүхий эд, материалын үнэ	79.4%	79.4%	96.6%	89.3%	100.0%	75.0%	75.0%	80.0%	77.8%	66.7%
Орон сууцны зах зээлийн идэвхжил	41.2%	42.6%	47.7%	16.7%	50.0%	50.0%	83.3%	10.0%	60.0%	70.0%
Борлуулалтын үйл ажиллагаа	42.6%	39.7%	53.8%	23.2%	78.6%	50.0%	42.9%	30.0%	44.4%	50.0%
Барилга, усралтын үйл ажиллагаа	41.2%	36.8%	39.7%	20.7%	25.0%	66.7%	62.5%	40.0%	60.0%	41.7%
Туслан гүйцэтгэгч ашиглалт	48.5%	48.5%	53.8%	33.3%	50.0%	60.0%	50.0%	40.0%	62.5%	58.3%
Бизнесийн үйл ажиллагааны төлөв	58.8%	53.1%	41.1%	54.2%	62.5%	58.3%	37.5%	40.0%	55.6%	41.7%

Дотоод худалдаа

Үзүүлэлт	2022.I	2022.II	2022.III	2022.IV	2023.I	2023.II	2023.III	2023.IV	2024.I	2024.II
Дотоод худалдаа	33.5%	46.4%	37.7%	47.0%	56.0%	52.9%	54.8%	53.3%	52.5%	54.8%
Шинэ захиалга	39.1%	45.4%	34.8%	44.8%	54.1%	54.3%	60.8%	51.5%	51.0%	54.2%
Үйлдвэрлэл	23.7%	50.8%	37.1%	51.9%	68.1%	72.5%	63.9%	57.5%	55.1%	71.5%
Ажил эрхлэлт	47.8%	49.2%	43.3%	44.7%	53.7%	41.3%	43.7%	53.9%	55.4%	50.2%
Нийлүүлэгчдийн хүргэлтийн хугацаа	19.7%	43.6%	35.2%	43.6%	42.4%	32.1%	46.5%	56.3%	39.8%	42.3%
Түүхий эд, материалын нөөц	33.1%	36.4%	40.7%	51.1%	56.4%	53.8%	48.7%	42.4%	63.4%	42.6%
Жижиг										
Шинэ захиалга	38.9%	42.6%	32.6%	37.6%	46.5%	45.8%	48.1%	48.0%	40.9%	51.3%
Үйлдвэрлэл	26.8%	44.2%	32.8%	37.5%	50.7%	54.3%	57.9%	53.2%	42.5%	56.4%
Ажил эрхлэлт	45.8%	44.2%	43.0%	38.8%	40.8%	39.6%	43.2%	46.8%	46.9%	43.8%
Нийлүүлэгчдийн хүргэлтийн хугацаа	21.1%	42.1%	41.8%	45.6%	46.9%	45.7%	46.9%	52.1%	53.9%	41.3%
Түүхий эд, материалын нөөц	33.2%	37.4%	44.4%	50.0%	44.8%	40.7%	47.0%	37.9%	54.5%	47.5%
Худалдан авсан барааны дундаж үнэ	82.1%	79.5%	83.5%	90.4%	81.9%	79.2%	76.8%	81.9%	69.2%	73.8%
Худалдан авсан барааны хэмжээ	69.5%	75.3%	80.8%	82.1%	88.4%	54.3%	74.6%	66.9%	70.7%	78.8%
Хүлээгдэж буй борлуулалт	20.0%	61.1%	41.5%	50.0%	26.3%	33.0%	36.9%	32.7%	35.5%	30.0%
Дунд										
Шинэ захиалга	37.5%	40.6%	38.2%	39.5%	54.5%	53.8%	61.5%	42.3%	56.0%	69.2%
Үйлдвэрлэл	37.5%	56.3%	41.7%	55.3%	69.2%	59.1%	67.9%	42.3%	54.0%	65.4%
Ажил эрхлэлт	59.4%	46.9%	44.7%	47.4%	65.4%	42.3%	46.7%	57.7%	52.1%	65.4%
Нийлүүлэгчдийн хүргэлтийн хугацаа	15.6%	43.8%	31.6%	26.3%	50.0%	31.8%	38.5%	38.5%	27.1%	45.8%
Түүхий эд, материалын нөөц	40.6%	25.0%	44.7%	55.6%	62.5%	62.5%	50.0%	62.5%	77.1%	50.0%
Худалдан авсан барааны дундаж үнэ	90.6%	84.4%	84.2%	94.7%	72.7%	73.1%	90.0%	82.1%	80.0%	70.8%
Худалдан авсан барааны хэмжээ	68.8%	87.5%	85.3%	89.5%	90.9%	77.3%	86.4%	87.5%	82.0%	76.9%
Хүлээгдэж буй борлуулалт	15.6%	66.7%	39.5%	52.8%	34.6%	34.6%	33.3%	29.2%	27.1%	23.1%
Том										
Шинэ захиалга	40.0%	50.0%	35.7%	55.6%	62.5%	64.3%	75.0%	60.0%	60.0%	50.0%
Үйлдвэрлэл	15.0%	55.0%	40.0%	66.7%	87.5%	100.0%	68.8%	70.0%	70.0%	91.7%
Ажил эрхлэлт	45.0%	55.0%	42.9%	50.0%	62.5%	42.9%	42.9%	60.0%	66.7%	50.0%
Нийлүүлэгчдийн хүргэлтийн хугацаа	20.0%	45.0%	28.6%	50.0%	33.3%	16.7%	50.0%	70.0%	30.0%	41.7%
Түүхий эд, материалын нөөц	30.0%	40.0%	33.3%	50.0%	66.7%	64.3%	50.0%	37.5%	66.7%	33.3%
Худалдан авсан барааны дундаж үнэ	75.0%	75.0%	92.9%	77.8%	62.5%	50.0%	100.0%	90.0%	80.0%	66.7%
Худалдан авсан барааны хэмжээ	60.0%	80.0%	83.3%	66.7%	75.0%	64.3%	85.7%	50.0%	90.0%	75.0%
Хүлээгдэж буй борлуулалт	20.0%	42.9%	64.3%	41.7%	50.0%	64.3%	56.3%	50.0%	20.0%	33.3%

Үйлчилгээ

Үзүүлэлт	2022.I	2022.II	2022.III	2022.IV	2023.I	2023.II	2023.III	2023.IV	2024.I	2024.II
Үйлчилгээ	44.1%	55.3%	51.2%	51.3%	54.8%	53.5%	53.9%	59.8%	54.1%	58.7%
Шинэ захиалга	43.5%	56.0%	47.5%	51.6%	52.2%	54.0%	52.8%	65.1%	59.3%	61.2%
Борлуулалтын орлого	49.0%	53.4%	55.7%	50.4%	66.2%	59.1%	63.9%	59.9%	57.5%	66.3%
Ажил эрхлэлт	53.7%	63.0%	53.9%	52.1%	58.9%	51.7%	43.8%	56.9%	47.5%	58.6%
Нийлүүлэгчдийн хүргэлтийн хугацаа	25.1%	47.0%	47.4%	51.3%	36.5%	46.4%	53.3%	53.5%	47.8%	42.1%
Жижиг										
Шинэ захиалга	39.3%	45.2%	40.4%	38.5%	46.2%	49.6%	44.9%	45.9%	51.0%	38.4%
Борлуулалтын орлого	41.7%	48.2%	44.6%	43.4%	50.0%	53.3%	50.7%	54.0%	50.0%	40.9%
Ажил эрхлэлт	50.6%	48.8%	48.8%	42.2%	40.1%	42.5%	42.9%	48.0%	49.5%	43.9%
Нийлүүлэгчдийн хүргэлтийн хугацаа	19.6%	45.8%	42.4%	52.1%	51.4%	49.2%	49.1%	46.4%	49.4%	40.4%
<i>Түүхий эд, материалын үнэ</i>	89.3%	83.9%	89.0%	92.5%	85.0%	87.0%	81.5%	76.8%	77.3%	72.5%
<i>Үйлчилгээний үнэ</i>	56.5%	72.0%	67.5%	70.6%	68.5%	67.9%	64.2%	63.5%	63.9%	64.3%
<i>Дуусаагүй ажил үйлчилгээ</i>	57.1%	56.0%	68.8%	61.0%	55.1%	71.8%	44.8%	68.0%	56.1%	60.6%
<i>Бизнесийн үйл ажиллагааны төлөв</i>	65.5%	53.6%	36.0%	52.5%	59.9%	51.7%	52.8%	46.2%	56.3%	42.6%
Дунд										
Шинэ захиалга	37.9%	56.7%	40.4%	53.3%	45.3%	60.3%	54.8%	57.5%	52.3%	58.9%
Борлуулалтын орлого	39.7%	60.0%	51.7%	54.8%	51.4%	60.3%	53.6%	58.3%	65.1%	69.1%
Ажил эрхлэлт	43.1%	55.0%	51.7%	54.8%	51.4%	52.6%	44.2%	54.8%	59.3%	54.3%
Нийлүүлэгчдийн хүргэлтийн хугацаа	19.0%	45.0%	38.9%	55.3%	59.4%	50.0%	42.1%	48.8%	39.5%	43.0%
<i>Түүхий эд, материалын үнэ</i>	75.9%	73.3%	81.0%	84.0%	92.2%	85.7%	85.7%	83.8%	82.5%	76.2%
<i>Үйлчилгээний үнэ</i>	50.0%	63.3%	53.6%	65.0%	66.7%	70.0%	70.2%	59.8%	63.1%	58.9%
<i>Дуусаагүй ажил үйлчилгээ</i>	62.1%	63.3%	64.3%	50.0%	53.7%	83.3%	48.7%	63.2%	62.8%	59.8%
<i>Бизнесийн үйл ажиллагааны төлөв</i>	63.8%	42.0%	43.1%	62.0%	65.3%	59.7%	61.5%	65.0%	67.5%	62.0%
Том										
Шинэ захиалга	45.5%	57.1%	50.0%	52.9%	55.0%	52.8%	53.3%	70.0%	62.5%	65.0%
Борлуулалтын орлого	52.3%	52.4%	57.9%	50.0%	72.7%	59.5%	68.8%	61.1%	56.3%	69.0%
Ажил эрхлэлт	56.8%	66.7%	55.0%	52.6%	63.6%	52.6%	43.8%	58.8%	43.8%	61.9%
Нийлүүлэгчдийн хүргэлтийн хугацаа	27.3%	47.6%	50.0%	50.0%	27.8%	45.0%	57.1%	55.9%	50.0%	42.1%
<i>Түүхий эд, материалын үнэ</i>	88.6%	76.2%	89.5%	83.3%	80.0%	85.0%	78.6%	83.3%	87.5%	77.5%
<i>Үйлчилгээний үнэ</i>	56.8%	73.8%	66.7%	61.1%	72.7%	71.4%	75.0%	75.0%	68.8%	59.5%
<i>Дуусаагүй ажил үйлчилгээ</i>	68.2%	50.0%	50.0%	57.1%	44.4%	67.6%	65.4%	69.2%	50.0%	55.9%
<i>Бизнесийн үйл ажиллагааны төлөв</i>	54.5%	53.1%	50.0%	55.6%	77.3%	55.3%	68.8%	73.3%	68.8%	61.9%