



МОНГОЛБАНК  
МОНГОЛ УЛСЫН ТӨВ БАНК

# ХУДАЛДАН АВАЛТЫН МЕНЕЖЕРИЙН ИНДЕКС - PMI

**2024.III**  
**улирал**

**2024 оны 11 дүгээр сар**

---

**МОНГОЛБАНК**

Энэхүү үзүүлэлтийг олон улсад нийтлэг ашиглагддаг аргачлалын дагуу бодлого боловсруулагчид, бизнес эрхлэгчид болон олон нийтийн хэрэгцээнд зориулж улирлын давтамжтай тогтмол гаргаж байна.

# 1. Худалдан авалтын менежерийн индекс (PMI)

**Ерөнхий индекс:** Монгол Улсын худалдан авалтын менежерийн ерөнхий индексийн утга 2024 оны III улиралд тэлэлтийн мужид **61.0%**-тай гарлаа. PMI индекс өмнөх улирлаас 3.6 нэгж хувиар өссөнөөр сүүлийн 8 улирал дараалан тэлэлтийн мужид хэвээр хадгалагдан, судалгаа эхэлснээс хойших хамгийн өндөр түвшинд хүрээд байна. Үүнд нийлүүлэгчдийн хүргэлтийн хугацаанаас бусад үзүүлэлт өссөн нь нөлөөлжээ /Зураг 1-2/.

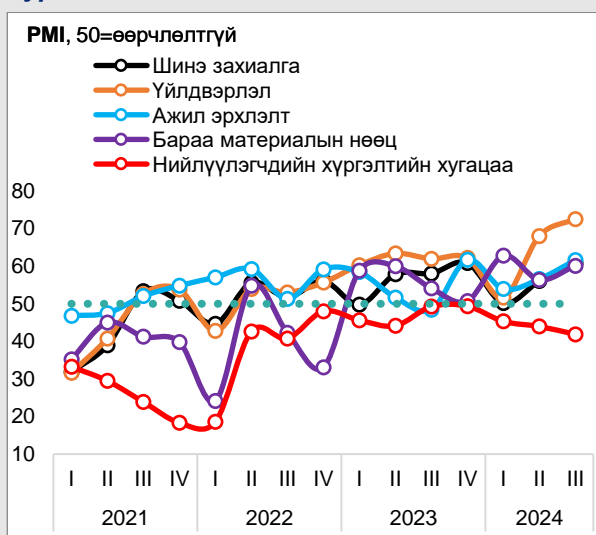
**Нийлмэл индекс:** Нийлмэл индексүүдийн хувьд үйлдвэрлэлийн индекс сүүлийн 10, бараа материалын нөөц 7, шинэ захиалга 6, ажил эрхлэлтийн индекс 4 улирал дараалан тэлэлтийн мужид гарсан байна. Харин нийлүүлэгчдийн хүргэлтийн хугацааны индекс 15 улирал дараалан агших мужид хэвээр байгаа бөгөөд өмнөх улирлын үр дүнтэй харьцуулахад бага зэрэг муудсан буюу нийлүүлэгчдийн хүргэлтийн хугацаа уртассан байна /Зураг 2/.

**Салбарын индекс:** Энэ улиралд үйлчилгээ, аж үйлдвэр, дотоод худалдааны салбарын үзүүлэлт тэлэлтийн мужид, барилгын салбарын үзүүлэлт агших мужид хэвээр гарлаа. Үйлчилгээний салбар сүүлийн 10 улирал, дотоод худалдааны салбар 7 улирал, аж үйлдвэрийн салбар 2 улирал дараалан тэлэлтийн мужид гарсан бол барилгын салбар сүүлийн 5 улирал дараалан агших мужид гарсан байна. Өмнөх улирлын утгатай харьцуулахад аж үйлдвэрийн салбарын индекс 5.3, үйлчилгээ 4.6 нэгж хувиар тус тус нэмэгдсэн бол дотоод худалдааны салбар 4.0, барилгын салбарын индекс 2.4 нэгж хувиар тус тус буурлаа /Зураг 3/.

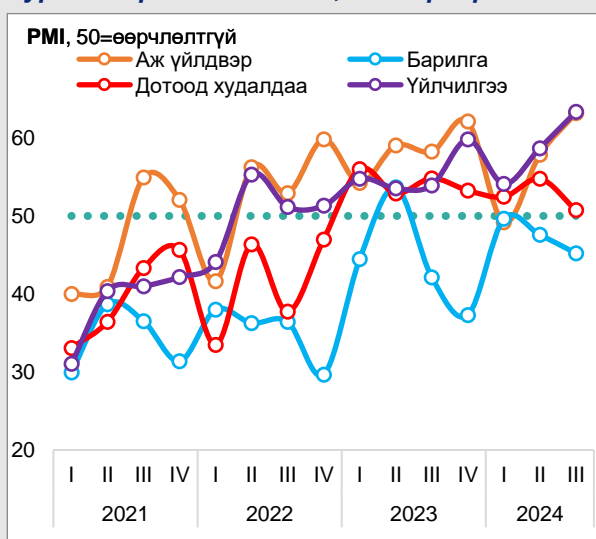
**Зураг 1. Ерөнхий индекс**



**Зураг 2. Нийлмэл индекс**



**Зураг 3. Ерөнхий индекс, салбараар**



Үйлдвэрлэлийн индексийн утгыг эдийн засгийн өсөлттэй (бодит ДНБ-ий жилийн өөрчлөлт) харьцуулан харахад үйлдвэрлэлийн индексийн утга 50%-аас их гарсан дийлэнх үеүүдэд эдийн засаг өсөлттэй гарчээ. Өөрөөр хэлбэл, үйлдвэрлэлийн индексийн утга нь бодит ДНБ-ий өсөлтийг тайлбарлах чадвар өндөр байна. 2024 оны III улирлын үйлдвэрлэлийн индексийн утга өмнөх улирлаас өсөж 72.6%-тай гарсан бөгөөд энэ улиралд эдийн засаг өсөлттэй гарсан үзүүлэлттэй нийцтэй байна /Зураг 4/.

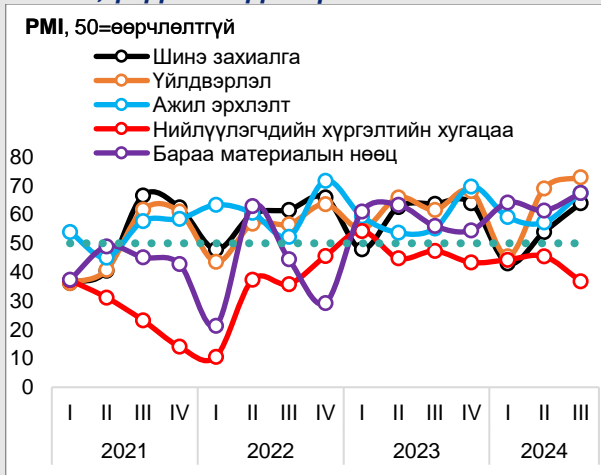
**Зураг 4. Бодит ДНБ-ий улирлын өөрчлөлт болон үйлдвэрлэлийн индекс**



## 2. Салбарын үзүүлэлтүүд

**Аж үйлдвэр:** Тайлант улиралд салбарын ерөнхий үзүүлэлтүүдийн хувьд нийлүүлэгчдийн хүргэлтийн хугацааны индексийн утга агших мужид, бусад үзүүлэлтүүд тэлэлтийн мужид хэвээр хадгалагдсан байна. Ажил эрхлэлтийн үзүүлэлт 10.2, шинэ захиалга 9.9, бараа материалын нөөцийн үзүүлэлт 6.1, үйлдвэрлэлийн үзүүлэлт 3.9 нэгж хувиар тус тус өмнөх улирлаас өссөн бол нийлүүлэгчдийн хүргэлтийн хугацааны үзүүлэлт 8.6 нэгж хувиар буурсан байна /Зураг 5/.

**Зураг 5. Аж үйлдвэрийн салбарын ерөнхий индекс, үзүүлэлтүүдээр**



**Хүснэгт 1. Аж үйлдвэрийн салбарын нэмэлт үзүүлэлтүүд**

Үзүүлэлт	2024.I	2024.II	2024.III
Дуусаагүй үйлдвэрлэл	47.7↓	61.5↑	55.9↓
Бэлэн бүтээгдэхүүн	56.7↑	65.3↑	54.6↓
Бүтээгдэхүүний үнэ	66.5↓	59.6↓	55.2↓
Худалдан авалтын тоо хэмжээ	41.6↓	63.0↑	70.5↑
Түүхий эд, материалын үнэ	79.5↓	81.2↑	66.8↓
Бизнесийн үйл ажиллагааны төлөв	41.6↓	60.0↑	65.2↑

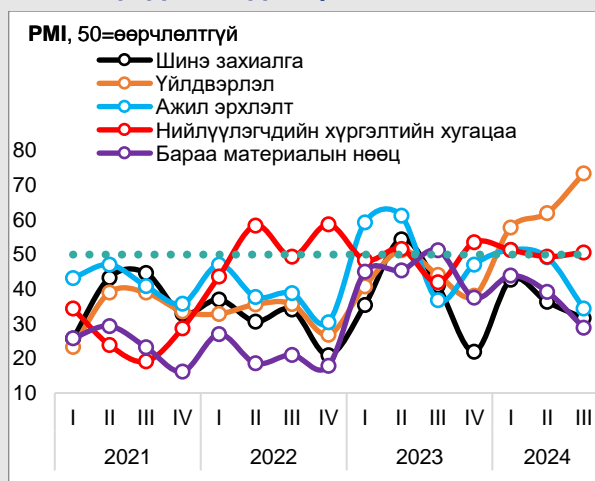
Нийт нэмэлт үзүүлэлтүүдийн хувьд 2 улирал дараалан тэлэлтийн мужид гарчээ. 2024 оны III улиралд худалдан авалтын тоо хэмжээ өмнөх улирлаас 7.5 нэгж хувь, бизнесийн үйл ажиллагааны төлөв 5.2 нэгж хувиар тус тус өссөн байна. Харин түүхий эд, материалын үнэ 14.4 нэгж хувь, бэлэн бүтээгдэхүүн 10.7, дуусаагүй үйлдвэрлэл 5.6, бүтээгдэхүүний үнэ 4.4 нэгж хувиар тус тус буурсан байна. Бизнесийн үйл ажиллагааны төлөв өссөнөөр салбарын ирэх улирлын хүлээлт бага зэрэг сайжирлаа /Хүснэгт 1/.

**Барилга:** Тус салбарын ерөнхий үзүүлэлтүүдийн хувьд энэ улиралд ажил эрхлэлт, бараа материалын нөөц, шинэ захиалгын үзүүлэлтийн утга буурсан нь гол өөрчлөлт байлаа. Мөн үйлдвэрлэлийн үзүүлэлт тэлэлтийн мужид гарсан бол бусад үзүүлэлтийн утга агших мужид гарчээ. Үйлдвэрлэлийн үзүүлэлт өмнөх улирлаас 11.4 нэгж хувь, нийлүүлэгчдийн хүргэлтийн хугацаа 1.2 нэгж хувиар тус тус өссөн бол ажил эрхлэлт 14.8, бараа материалын нөөц 10.4, шинэ захиалгын үзүүлэлт 4.7 нэгж хувиар тус тус буурлаа /Зураг 6/.

Барилгын салбарын нэмэлт үзүүлэлтүүдийн хувьд борлуулалтын үйл ажиллагаа өмнөх улирлаас 25.3 нэгж хувиар, бизнесийн үйл ажиллагааны төлөв 17.3, орон сууцны зах зээлийн идэвхжил өмнөх улирлаас 17.1, худалдан авалтын тоо хэмжээ 11.2 нэгж хувиар тус тус буурсан нь тус салбарын идэвхжил суларч байгааг илтгэж байна. Харин түүхий эд, материалын үнэ өмнөх улирлаас 22.7, туслан гүйцэтгэгчийн ашиглалт 19.9 нэгж хувиар тус тус өссөн байна /Хүснэгт 2/.

**Дотоод худалдаа:** Салбарын ерөнхий үзүүлэлтүүдийн хувьд 2024 оны III улиралд үйлдвэрлэл (борлуулалт), шинэ захиалгын үзүүлэлтийн утга тэлэлтийн мужид гарсан бол бусад үзүүлэлт агших мужид гарлаа. Өмнөх улиралтай харьцуулахад шинэ захиалгын үзүүлэлт 2.0 нэгж хувиар өссөн бол үйлдвэрлэл 11.3, ажил эрхлэлт 6.4, нийлүүлэгчдийн хүргэлтийн хугацаа 3.0, бараа материалын нөөцийн үзүүлэлт 0.6 нэгж хувиар тус тус буурсан байна /Зураг 7/.

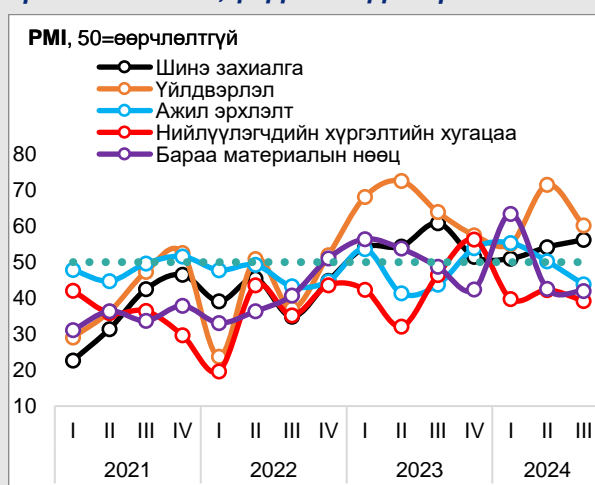
**Зураг 6. Барилгын салбарын ерөнхий индекс, үзүүлэлтүүдээр**



**Хүснэгт 2. Барилгын салбарын нэмэлт үзүүлэлтүүд**

Үзүүлэлт	24.I	24.II	24.III
Худалдан авалтын тоо хэмжээ	49.2	47.3↓	36.1↓
Түүхий эд, материалын үнэ	81.1↓	71.9↓	94.5↑
Орон сууцны зах зээлийн идэвхжил	51.0↑	62.5↑	45.4↓
Борлуулалтын үйл ажиллагаа	41.1↑	46.2↑	20.9↓
Барилга, угсралтын үйл ажиллагаа	52.8↑	47.6↓	47.8↑
Туслан гүйцэтгэгч ашиглалт	54.5↑	56.0↑	76.0↑
Бизнесийн үйл ажиллагааны төлөв	53.3↑	42.2↓	24.8↓

**Зураг 7. Дотоод худалдааны салбарын ерөнхий индекс, үзүүлэлтүүдээр**



Дотоод худалдааны салбарын нэмэлт үзүүлэлтүүдийн хувьд өмнөх улиралтай харьцуулахад худалдан авсан барааны хэмжээний үзүүлэлт 14.3 нэгж хувь, түүхий эд, материалын үнэ 13.1 нэгж хувиар тус тус өсөж, уг судалгаа эхэлснээс хойш 15 улирал дараалан тэлэлтийн мужид гарлаа. Харин хүлээгдэж буй борлуулалтын үзүүлэлт өмнөх улирлаас 2.5 нэгж хувиар өссөн хэдий ч сүүлийн 9 улирал дараалан агших мужид гарсан нь салбарын хүлээлт төдийлөн сайжрахгүй байгааг илтгэж байна /Хүснэгт 3/.

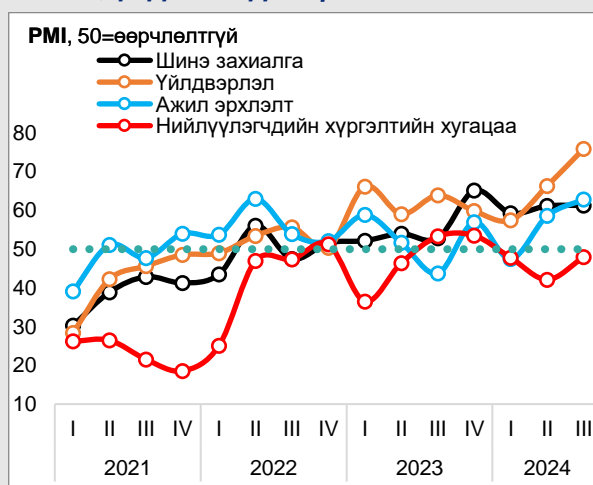
**Үйлчилгээ:** Салбарын ерөнхий үзүүлэлтүүдийн хувьд үйлдвэрлэл (бизнесийн идэвхжил) сүүлийн 10 улирал, шинэ захиалга сүүлийн 8 улирал, ажил эрхлэлт сүүлийн 2 улирал дараалан тэлэлтийн мужид хэвээр гарсан нь тус салбар харьцангуй тогтвортой байгааг харууллаа. Үйлдвэрлэлийн үзүүлэлт өмнөх улирлаас 9.6 нэгж хувиар өссөн нь салбарын онцлох өөрчлөлт боллоо. Мөн нийлүүлэгчдийн хүргэлтийн хугацааны үзүүлэлт 5.8 нэгж хувь, ажил эрхлэлтийн үзүүлэлт 4.2 нэгж хувь, шинэ захиалга 0.1 нэгж хувиар тус тус өссөн байна /Зураг 8/.

Тус салбарын нэмэлт үзүүлэлтүүдийн хувьд дуусаагүй ажил, үйлчилгээний үзүүлэлт өмнөх улирлаас 15.4 нэгж хувь, үйлчилгээний үнэ 15.8 нэгж хувиар тус тус буурч агших мужид шилжсэн байна. Харин түүхий эд, материалын үнийн үзүүлэлт өмнөх улирлаас буурсан ч тэлэлтийн мужид хэвээр хадгалагджээ. Мөн бизнесийн үйл ажиллагааны төлөвийн үзүүлэлт өмнөх улирлаас 14.8 нэгж хувиар өсөж, сүүлийн 8 улирал дараалан тэлэлтийн мужид гарлаа /Хүснэгт 4/.

**Хүснэгт 3. Дотоод худалдааны салбарын нэмэлт үзүүлэлтүүд**

Үзүүлэлт	2024.I	2024.II	2024.III
Түүхий эд, материалын үнэ	75.4↓	70.5↓	83.6↑
Худалдан авсан барааны хэмжээ	80.1↑	77.0↓	91.3↑
Хүлээгдэж буй борлуулалт	28.0↓	30.0↑	32.5↑

**Зураг 8. Үйлчилгээний салбарын ерөнхий индекс, үзүүлэлтүүдээр**



**Хүснэгт 4. Үйлчилгээний салбарын нэмэлт үзүүлэлтүүд**

Үзүүлэлт	2024.I	2024.II	2024.III
Түүхий эд, материалын үнэ	85.5↑	76.8↓	58.0↓
Үйлчилгээний үнэ	67.1↓	59.9↓	44.1↓
Дуусаагүй ажил үйлчилгээ	53.2↓	57.1↑	41.7↓
Бизнесийн үйл ажиллагааны төлөв	67.3↓	60.0↓	74.8↑

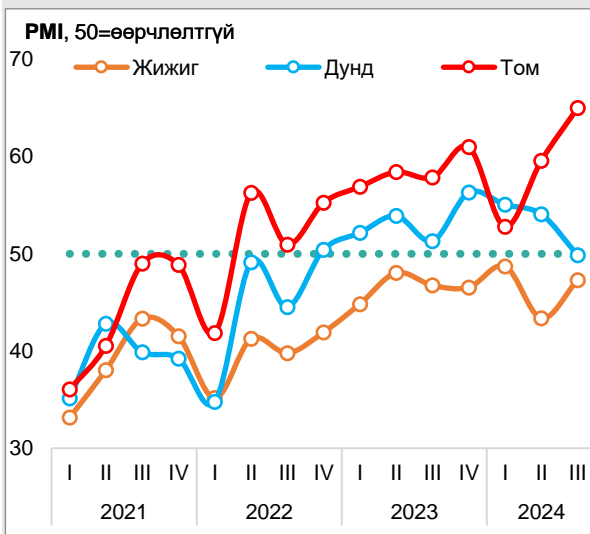
### 3. PMI индекс ААН-ийн ажиллагсдын тооны бүлгээр

**Ажиллагсдын тооны бүлэг:** Аж ахуйн нэгжүүдийг ажилчдын тоогоор жижиг (50 хүртэл), дунд (50-199), том (200-с дээш) гэж ангилан тайлант улирлын худалдан авалтын менежерийн индексийн утгыг тооцвол том ААН-үүдийн индексийн утга 10 улирал дараалан тэлэлтийн мужид, дунд ААН-үүдийн индексийн утга агших мужид шилжсэн бол жижиг ААН-үүдийн индексийн утга 15 улирал дараалан агших мужид гарлаа. Харин индексийн утгыг өмнөх улиралтай харьцуулахад том ААН-үүд 5.4, жижиг ААН-үүд 3.9 нэгж хувиар тус тус өсөж, харгалзан 65.0%, 47.3%-тай байлаа. Харин дунд ААН-үүдийн үзүүлэлт 4.2 нэгж хувиар буурч 49.9%-тай гарлаа /Зураг 9/.

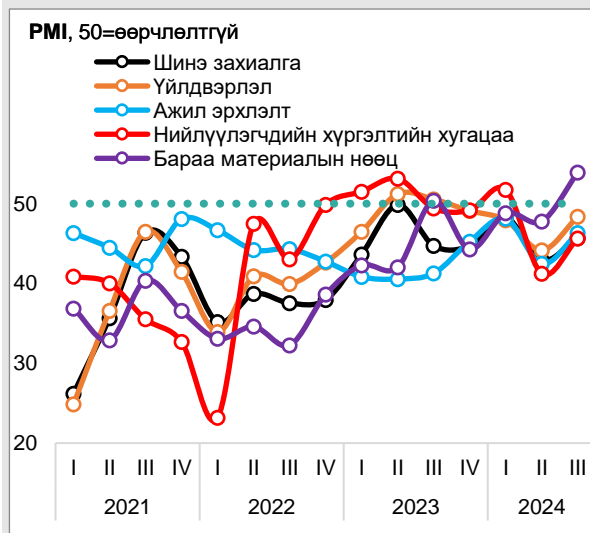
**Жижиг:** ААН-үүдийн хувьд бараа материалын нөөцийн үзүүлэлт 6.1 нэгж хувиар өсөж, тэлэлтийн мужид шилжсэн нь гол өөрчлөлт байлаа. Бусад бүх үзүүлэлт агших мужид гарсан байна. Өмнөх улиралтай харьцуулахад бүх индексийн утга 2.8-6.1 нэгж хувиар өссөн дүр зурагтай байна /Зураг 10/.

**Дунд:** ААН-үүдийн хувьд энэ улиралд шинэ захиалга, ажил эрхлэлтийн үзүүлэлт агших мужид шилжсэнээр үйлдвэрлэлийн үзүүлэлтээс бусад бүх үзүүлэлт агших мужид гарсан байна. Харин үйлдвэрлэлийн үзүүлэлт 8 улирал дараалан тэлэлтийн мужид гарлаа. Өмнөх улиралтай харьцуулахад шинэ захиалгын үзүүлэлт 7.3 нэгж хувь, ажил эрхлэлт 6.5, үйлдвэрлэл 4.7, бараа материалын нөөцийн үзүүлэлт 12.7 нэгж хувиар тус тус буурсан байна. Харин нийлүүлэгчдийн хүргэлтийн хугацааны үзүүлэлт өмнөх улирлаас 4.0 нэгж хувиар өсөж, 44.8%-тай гарсан байна /Зураг 11/.

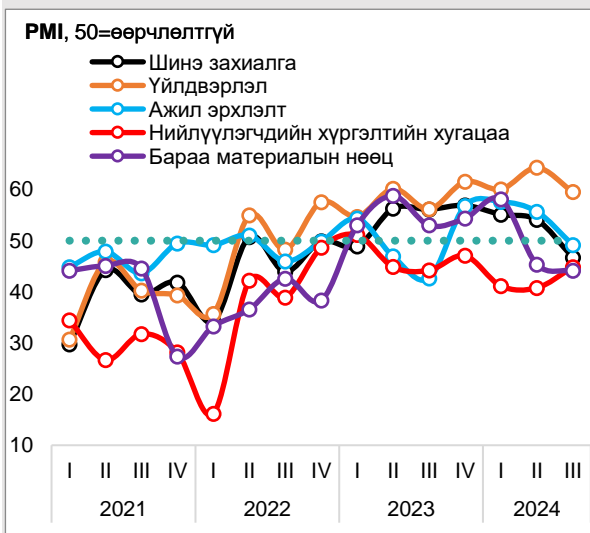
Зураг 9. Байгууллагын хэмжээгээр



Зураг 10. Жижиг ААН-үүд, үзүүлэлтүүдээр



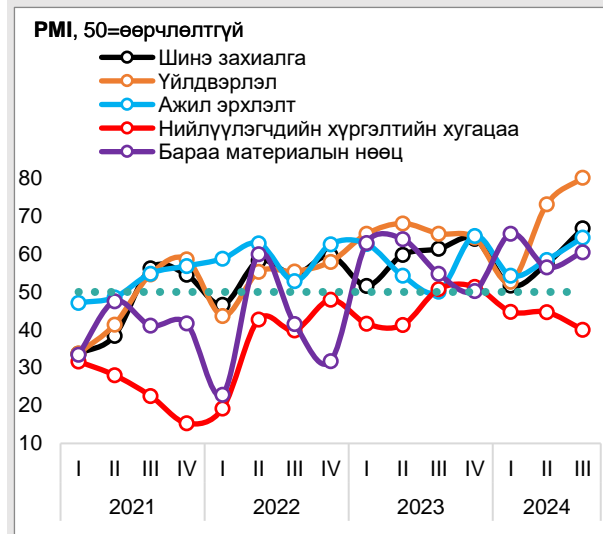
Зураг 11. Дунд ААН-үүд үзүүлэлтүүдээр





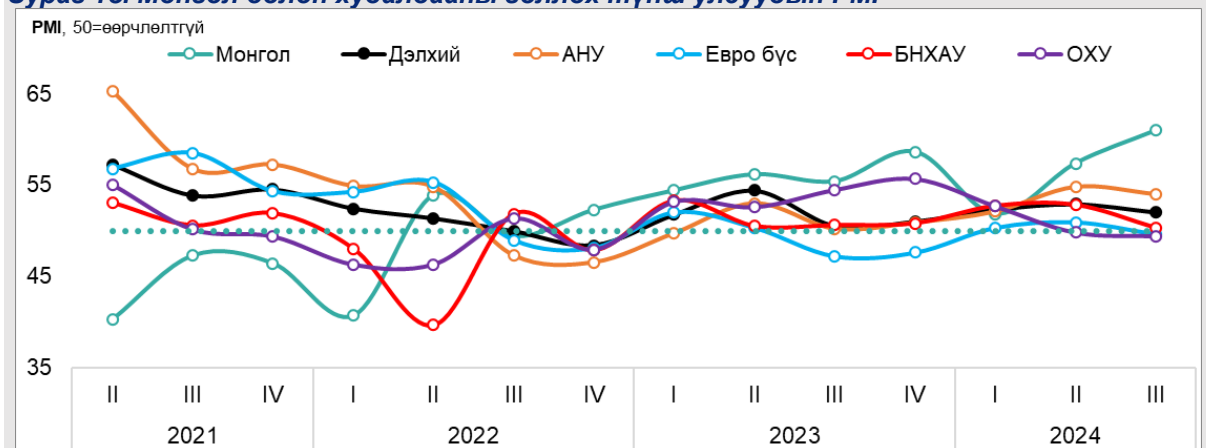
**Том:** ААН-үүдийн хувьд ажил эрхлэлтийн үзүүлэлт сүүлийн 13, шинэ захиалга болон үйлдвэрлэлийн үзүүлэлт тус бүр сүүлийн 10, бараа материалын нөөц сүүлийн 7 улирал дараалан тэлэлтийн мужид гарлаа. Харин нийлүүлэгчдийн хүргэлтийн хугацааны үзүүлэлтийн утга 3 улирал дараалан агших мужид гарсан байна. Үзүүлэлтүүдийг өмнөх улиралтай харьцуулахад шинэ захиалга, үйлдвэрлэл, ажил эрхлэлт, бараа материалын нөөцийн үзүүлэлтийн утга өссөн бол нийлүүлэгчдийн хүргэлтийн хугацааны үзүүлэлтийн утга буурчээ /Зураг 12/.

**Зураг 12. Том ААН-үүд үзүүлэлтүүдээр**



#### 4. Олон улсын PMI индекс

**Зураг 13. Монгол болон худалдааны голлох түнш улсуудын PMI**



**Худалдааны голлох түнш улсуудын PMI<sup>1</sup>:** 2024 оны III улиралд манай худалдааны голлох түнш улсуудын үзүүлэлтүүд өмнөх улирлаас бага зэрэг буурсан бөгөөд Евро бүс, ОХУ-ын ерөнхий индекс агших мужид гарлаа. Евро бүсийн ерөнхий индексийн утга 2-р сараас хойш анх удаа агших мужид шилжсэн байна. Үүнд Герман, Франц, Итали гэсэн тус бүсийн 3 том эдийн засагт бизнесийн идэвхжил 3-р улиралд буурсан нь нөлөөлжээ. Бараа, үйлчилгээний эрэлт сүүлийн 8 сарын хугацаанд хамгийн хурдацтай буурснаар ажилгүйдэл нэмэгджээ. БНХАУ-ын индексийн утга тэлэлтийн мужид 50.3 гарч нийт үйлдвэрлэл сүүлийн 1 жилийн хугацааны хамгийн бага хурдацтай өсөлтийг үзүүлсэн байна. Үүнд үйлдвэрлэл, үйлчилгээний салбарт өсөлтийн хурд саарсан нь нөлөөлжээ. Мөн шинэ захиалга 2022 оны 12-р сараас хойш анх удаа буурчээ. ОХУ-ын индексийн утга нь агших мужид 49.4 гарч бизнесийн идэвхжил буурсан байна. Хувийн хэвшлийн үйлдвэрлэл 2022 оны 12-р сараас хойш хамгийн

<sup>1</sup> Голлох түнш улсуудын PMI индексийн тухайн улирлын сүүлийн сарын үзүүлэлтээр тооцсон болно.

хурдацтайгаар буурчээ. Үйлчилгээний салбарын өсөлт саарсан бол аж үйлдвэрийн салбарт үйлдвэрлэл буурсан нь голлон нөлөөлжээ. АНУ-д бизнесийн идэвхжил энэ онд өсөлттэй байсан боловч 3-р улирлын төгсгөлд бага зэрэг саарлаа. Үйлчилгээний салбар хурдацтай өсөлттэй байгаа бол аж үйлдвэрийн салбарын өсөлт сул байна. Дэлхийн PMI ерөнхий индекс тэлэлтийн мужид 52.0 гарсан ч дэлхийн эдийн засгийн өсөлтийн хурдац аж үйлдвэрийн салбараас шалтгаалан саарч байна. Бизнесийн идэвхжил аж үйлдвэрийн салбарт буурсан ч үйлчилгээний салбарт өсөлттэй хэвээр байна /Зураг 13/.

## 5. Хавсралт

### ААН-ийн ерөнхий мэдээлэл

Судалгааны түүвэрлэлт хийхдээ аж үйлдвэр, барилга, дотоод худалдаа (бөөний болон жижиглэн) болон үйлчилгээний салбаруудаас идэвхтэй үйл ажиллагаа явуулж буй, эх олонлогийг төлөөлөхүйц 340 орчим ААН-үүдийг **жижиг** (49 хүртэл ажилтантай), **дунд** (50-199 хүртэл ажилтантай), **том** (200-с дээш ажилтантай) гэж ангилан түүвэрлэлт хийсэн бөгөөд ингэхдээ тухайн ангилалд хамаарах бүх аж ахуйн нэгжүүдээс жилийн борлуулалтын орлогоор тэргүүлэх аж ахуйн нэгжүүдийг түүвэрт сонголоо.

Санал асуулгыг **2024 оны 11-р сард нийт 344** аж ахуйн нэгжийн дунд явуулсан бөгөөд **аж үйлдвэрийн салбарын 113, барилгын салбарын 61, дотоод худалдааны салбарын 67, үйлчилгээний салбарын 103** аж ахуйн нэгж судалгаанд хамрагдлаа. Ажилчдын тоогоор жижиг ангилалд хамаарах 255 (74%), дунд 68 (20%), том 21 (6%) аж ахуйн нэгжүүд судалгаанд оролцлоо /Хүснэгт 1/.

**Хүснэгт 1. Судалгаанд хамрагдсан аж ахуйн нэгжүүдийн тоо, салбар, ажилтны тооны бүлгээр<sup>2</sup>**

Ерөнхий салбар	Салбар	ААН-ийн тоо 2024.III*	Жижиг	Дунд	Том	Нийт	Эзлэх хувь
Аж үйлдвэр (113)	Уул уурхай, олборлолт	1,196	5	1	4	10	3%
	Боловсруулах үйлдвэрлэл	7,214	66	18	8	92	27%
	Цахилгаан, хий, уур, агааржуулалтын хангамж	292	6	2		8	2%
	Усан хангамж	234	2	1		3	1%
Барилга	Барилга	8,473	49	10	2	61	18%
Дотоод худалдаа	Бөөний болон жижиглэн худалдаа	40,351	54	9	4	67	19%
Үйлчилгээ (103)	Тээвэр ба агуулахын үйл ажиллагаа	3,857	6	6	1	13	4%
	Байр, сууц болон хоол хүнсээр үйлчлэх үйл ажилл:	2,995	2	7		9	3%
	Мэдээлэл, холбоо	2,950	5	2	1	8	2%
	Санхүүгийн болон даатгалын үйл ажиллагаа	2,088	8	5	1	14	4%
	Үл хөдлөх хөрөнгийн үйл ажиллагаа	1,271	3	1		4	1%
	Мэргэжлийн, шинжлэх ухаан болон техникийн ү.а	6,600	12	2		14	4%
	Боловсрол	3,821	7	1		8	2%
	Хүний эрүүл мэнд ба нийгмийн үйл ажиллагаа	2,832	6	1		7	2%
	Урлаг, үзвэр, тоглоом наадам	1,102	4			4	1%
	Үйлчилгээний бусад үйл ажиллагаа	8,237	20	2		22	6%
<b>Нийт</b>		<b>93,513</b>	<b>255</b>	<b>68</b>	<b>21</b>	<b>344</b>	<b>100%</b>

Эх сурвалж: Үндэсний статистикийн хороо

<sup>2</sup> 2024 оны III улирлын байдлаар идэвхтэй үйл ажиллагаа явуулж буй аж ахуйн нэгжүүдийн тоо



Жилийн борлуулалтын орлогоор ангилан авч үзвэл 50 хүртэл сая төгрөгийн 29 (8%), 50-300 сая төгрөгийн 57 (17%), 300 саяас 1 тэрбум төгрөгийн 70 (20%), 1-2.5 тэрбум төгрөгийн 42 (12%), 2.5-с дээш тэрбум төгрөгийн орлоготой 146 (42%) аж ахуйн нэгж судалгаанд хамрагджээ /Хүснэгт 2/.

**Хүснэгт 2. Судалгаанд хамрагдсан аж ахуйн нэгжүүдийн тоо, салбар, жилийн борлуулалтын орлогын бүлгээр**

Ерөнхий салбар	Салбар	Жижиг	Дунд	Том	Нийт	Эзлэх хувь
Аж үйлдвэр	50 сая₮ хүртэл	5			5	1%
	50-300 сая₮ хүртэл	21	1	1	23	7%
	300 сая₮-1 тэрбум₮ хүртэл	28	1		29	8%
	1-2.5 тэрбум₮ хүртэл	13	1		14	4%
	2.5 тэрбум₮ дээш	12	19	11	42	12%
Барилга	50 сая₮ хүртэл	1			1	0%
	50-300 сая₮ хүртэл	10			10	3%
	300 сая₮-1 тэрбум₮ хүртэл	12	1		13	4%
	1-2.5 тэрбум₮ хүртэл	7	1		8	2%
	2.5 тэрбум₮ дээш	19	8	2	29	8%
Дотоод худалдаа	50 сая₮ хүртэл	8			8	2%
	50-300 сая₮ хүртэл	10			10	3%
	300 сая₮-1 тэрбум₮ хүртэл	11			11	3%
	1-2.5 тэрбум₮ хүртэл	7			7	2%
	2.5 тэрбум₮ дээш	18	9	4	31	9%
Үйлчилгээ	50 сая₮ хүртэл	15			15	4%
	50-300 сая₮ хүртэл	14			14	4%
	300 сая₮-1 тэрбум₮ хүртэл	17			17	5%
	1-2.5 тэрбум₮ хүртэл	11	2		13	4%
	2.5 тэрбум₮ дээш	16	25	3	44	13%
Нийт	50 сая₮ хүртэл	29	-	-	29	8%
	50-300 сая₮ хүртэл	55	1	1	57	17%
	300 сая₮-1 тэрбум₮ хүртэл	68	2	-	70	20%
	1-2.5 тэрбум₮ хүртэл	38	4	-	42	12%
	2.5 тэрбум₮ дээш	65	61	20	146	42%
Нийт		255	68	21	344	100%

### Худалдан авалтын менежерийн индексийн тухай

Худалдан авалтын менежерийн индекс (PMI) нь бодлого боловсруулагчид, хөрөнгө оруулагчид болон аж ахуйн нэгжүүдийн удирдлагуудын хувьд эдийн засаг, бизнесийн төлөв байдлыг харах, үйл ажиллагаагаа удирдах, төлөвлөх, урьдчилан таамаглах, шийдвэр гаргахад чухал ач холбогдолтой үзүүлэлт болдог. PMI нь тооцоход хялбар энгийн аргачлал дээр үндэслэгдэж, албан ёсны статистик тоон мэдээлэл гарахаас өмнө эдийн засаг, бизнесийн төлөв байдлыг тодорхойлохын зэрэгцээ бусад орнуудтай харьцуулалт хийх боломж олгодгоороо давуу талтай. Олон улсын туршлагаас харахад уг индексийг тооцохдоо эдийн засгийн голлох салбаруудын нөлөө бүхий 400 орчим аж ахуйн нэгжүүдийг сонгон түүвэрлэлтэд хамруулж, бүтээгдэхүүн үйлдвэрлэл, шинэ захиалга, ажил эрхлэлт, бараа материалын нөөц, хүргэлтийн хугацаа болон бусад үзүүлэлтийн талаарх мэдээллийг судалж, эдгээр үзүүлэлт бүрээр индексийн утгыг тооцон, индексийн өөрчлөлтийг харгалзан дүгнэлт өгдөг.

**“Худалдан авалтын менежерийн индекс (Purchasing manager index-PMI)” нь эдийн засгийн ерөнхий хандлагыг харуулсан чиглэлийн индекс юм.**

**Аргачлал:** Түүвэр судалгаанд хамрагдсан аж ахуйн нэгжүүдээс үзүүлэлт тус бүрийн хувьд өмнөх улирлаас хэрхэн өөрчлөгдсөн талаар чанарын асуулт асууж, хариултуудыг нэгтгэх замаар тоон буюу индексийн утгад шилжүүлнэ. Индексийг үзүүлэлт тус бүрээр тооцон гаргаж салбаруудын индекс, нийлмэл индекс, нийт эдийн засгийн индексийг тооцоолоход ашиглана.

$$\text{PMI (тухайн үзүүлэлтийн тархалтын индекс)} = (K1 * 1) + (K2 * 0.5) + (K3 * 0)$$

$k1$  = Өссөн гэсэн хариултын хувь

$k2$  = Хэвэндээ гэсэн хариултын хувь

$k3$  = Буурсан гэсэн хариултын хувь

Уг индексийн тооцоолсон утгыг **тархалтын индекс** гэж нэрлэх бөгөөд PMI=50 бол бизнесийн үйл ажиллагаанд өөрчлөлт ороогүйг, PMI>50 бол бизнесийн үйл ажиллагааны тэлэлтийг, PMI<50 бол агшилтыг тус тус илэрхийлдэг. Энэхүү утга 50-аас холдох тусам тэлэлт эсвэл агшилт ихэснэ. Тодруулбал, PMI-ийн үзүүлэлт өмнөх улирлын үзүүлэлтээс өндөр байвал эдийн засаг илүү хурдтай тэлж (агшиж) байгааг, харин өмнөх улирлаас доогуур байвал илүү багаар тэлж (агшиж) байна гэсэн утгыг илэрхийлнэ.

Энэхүү судалгаанд PMI-ийг эдийн засгийн голлох салбаруудаар тооцохын зэрэгцээ аж ахуйн нэгжийн ажилчдын тоог нь харгалзан жижиг (49 хүртэл), дунд (50-199), том (200-с дээш) гэж ангилан, бүлэг тус бүрээр индексийг тооцож гаргасан. Судалгаанд хамрагдсан аж ахуйн нэгжүүдийн борлуулалтын орлогын нийт борлуулалтын орлогод эзлэх хувиар нь бүлэг тус бүрийн үзүүлэлтийн тархалтын индексийг жигнэж тухайн үзүүлэлтийн салбар бүр дэх индексийн утгыг тооцлоо. Салбар болон нийт эдийн засгийн PMI-ийг тооцохдоо гол үзүүлэлтүүдийн нийлмэл<sup>3</sup> индексийг олон улсад нийтлэг ашиглагддаг ач холбогдлын жингээр<sup>4</sup> жигнэн тооцсон болно.

---

<sup>3</sup> Салбар бүр дэх гол 5 үзүүлэлтүүдийн индексийг ДНБ-д эзлэх хувиар жигнэн тооцсон үзүүлэлт болно.

<sup>4</sup> Олон улсын туршлагаар PMI-ийг тооцохдоо шинэ захиалга 30%, үйлдвэрлэлийн хэмжээ 25%, ажил эрхлэлт 20%, нийлүүлэлт хугацаа 15%, бараа материалын нөөц 10%-иар жигнэж тооцдог байна. An introduction to the PMI surveys, IHS Markit.

## Аж үйлдвэр

Үзүүлэлт	2022.III	2022.IV	2023.I	2023.II	2023.III	2023.IV	2024.I	2024.II	2024.III
<b>Аж үйлдвэр</b>	52.9%	59.8%	54.2%	59.0%	58.2%	62.1%	49.2%	57.9%	63.2%
Шинэ захиалга	61.6%	66.0%	47.9%	62.6%	63.7%	64.0%	43.1%	53.9%	63.9%
Үйлдвэрлэл	56.6%	63.6%	55.0%	65.9%	61.6%	68.1%	45.5%	69.1%	73.0%
Ажил эрхлэлт	52.3%	71.8%	59.3%	53.6%	55.2%	69.7%	59.1%	57.2%	67.5%
Нийлүүлэгчдийн хүргэлтийн хугацаа	35.8%	45.6%	54.2%	44.8%	47.3%	43.3%	44.3%	45.5%	36.8%
Түүхий эд, материалын нөөц	44.5%	29.2%	61.0%	63.4%	56.0%	54.5%	64.2%	61.4%	67.4%
<b>Жижиг</b>									
Шинэ захиалга	37.2%	38.6%	41.1%	52.1%	44.7%	43.7%	48.8%	44.0%	49.4%
Үйлдвэрлэл	38.6%	44.7%	42.1%	49.3%	50.0%	44.1%	47.6%	42.2%	51.3%
Ажил эрхлэлт	41.6%	45.2%	41.4%	39.7%	41.1%	42.3%	47.6%	41.2%	51.9%
Нийлүүлэгчдийн хүргэлтийн хугацаа	42.6%	48.1%	52.6%	58.8%	50.6%	50.0%	53.1%	41.7%	39.3%
Түүхий эд, материалын нөөц	29.6%	36.7%	42.0%	43.1%	51.3%	46.7%	48.0%	48.0%	57.9%
Дуусаагүй үйлдвэрлэл	57.2%	48.7%	51.3%	54.4%	51.7%	48.1%	48.5%	48.9%	54.6%
Бэлэн бүтээгдэхүүн	34.1%	42.6%	43.9%	50.0%	54.7%	46.7%	50.7%	47.0%	54.7%
Бүтээгдэхүүний үнэ	70.4%	78.3%	72.2%	69.1%	68.8%	64.9%	60.2%	62.7%	71.4%
Худалдан авалтын тоо хэмжээ	40.4%	36.1%	39.9%	46.7%	46.7%	49.4%	43.5%	39.0%	52.6%
Түүхий эд, материалын үнэ	89.2%	90.7%	85.8%	84.5%	79.6%	80.4%	72.9%	76.0%	86.2%
Бизнесийн үйл ажиллагааны төлөв	36.5%	63.8%	57.1%	51.5%	51.7%	50.6%	43.5%	52.1%	54.1%
<b>Дунд</b>									
Шинэ захиалга	50.0%	52.0%	51.0%	53.4%	58.6%	63.6%	60.0%	48.0%	42.9%
Үйлдвэрлэл	48.1%	63.0%	53.9%	62.1%	56.7%	71.2%	58.1%	60.4%	55.0%
Ажил эрхлэлт	42.3%	48.1%	52.9%	43.1%	41.1%	60.0%	58.5%	54.0%	40.9%
Нийлүүлэгчдийн хүргэлтийн хугацаа	38.5%	48.0%	43.9%	43.1%	46.6%	46.9%	46.4%	36.0%	47.5%
Түүхий эд, материалын нөөц	44.0%	35.2%	50.0%	59.1%	53.7%	54.5%	55.3%	46.0%	38.1%
Дуусаагүй үйлдвэрлэл	58.3%	55.8%	46.7%	62.1%	64.3%	63.6%	55.3%	60.4%	65.0%
Бэлэн бүтээгдэхүүн	47.9%	46.3%	55.1%	52.3%	51.9%	51.6%	59.2%	58.0%	54.8%
Бүтээгдэхүүний үнэ	78.8%	73.1%	79.4%	71.7%	63.3%	69.7%	68.3%	66.0%	54.8%
Худалдан авалтын тоо хэмжээ	47.7%	51.9%	50.0%	47.8%	64.8%	56.1%	51.2%	50.0%	50.0%
Түүхий эд, материалын үнэ	88.0%	94.2%	93.0%	86.7%	77.6%	87.1%	79.1%	76.0%	78.6%
Бизнесийн үйл ажиллагааны төлөв	36.4%	69.6%	63.0%	52.2%	63.8%	51.5%	51.2%	56.3%	60.5%
<b>Том</b>									
Шинэ захиалга	65.0%	70.0%	47.9%	64.7%	65.8%	65.4%	40.0%	55.6%	68.2%
Үйлдвэрлэл	59.1%	65.0%	56.0%	67.6%	63.2%	69.2%	43.3%	72.2%	77.3%
Ажил эрхлэлт	54.5%	77.3%	61.5%	56.3%	58.3%	73.1%	60.0%	58.8%	72.7%
Нийлүүлэгчдийн хүргэлтийн хугацаа	35.0%	45.0%	56.0%	44.1%	47.2%	42.3%	43.3%	47.2%	35.0%
Түүхий эд, материалын нөөц	45.5%	27.8%	64.0%	65.4%	56.7%	55.0%	66.7%	64.7%	72.7%
Дуусаагүй үйлдвэрлэл	65.0%	50.0%	52.2%	64.7%	61.1%	61.5%	46.4%	62.5%	54.5%
Бэлэн бүтээгдэхүүн	54.5%	33.3%	65.4%	61.5%	66.7%	55.0%	56.7%	67.6%	54.5%
Бүтээгдэхүүний үнэ	85.0%	68.2%	80.0%	61.8%	69.4%	69.2%	66.7%	58.3%	54.2%
Худалдан авалтын тоо хэмжээ	70.0%	60.0%	53.8%	53.6%	73.3%	60.0%	40.0%	66.7%	75.0%
Түүхий эд, материалын үнэ	95.0%	88.9%	86.5%	82.4%	89.5%	80.8%	80.0%	82.4%	63.6%
Бизнесийн үйл ажиллагааны төлөв	38.9%	59.1%	53.8%	53.1%	50.0%	88.5%	40.0%	61.1%	66.7%

## Барилга

Үзүүлэлт	2022.III	2022.IV	2023.I	2023.II	2023.III	2023.IV	2024.I	2024.II	2024.III
<b>Барилга</b>	36.4%	29.7%	44.5%	53.7%	42.1%	37.3%	49.6%	47.6%	45.2%
Шинэ захиалга	34.1%	21.0%	35.4%	54.4%	41.1%	21.9%	42.7%	36.3%	31.6%
Үйлдвэрлэл	35.7%	26.8%	40.8%	51.2%	44.2%	38.1%	57.8%	62.0%	73.4%
Ажил эрхлэлт	38.8%	30.4%	59.3%	61.2%	36.8%	47.1%	51.4%	49.2%	34.4%
Нийлүүлэгчдийн хүргэлтийн хугацаа	49.4%	58.7%	48.4%	51.7%	42.0%	53.5%	51.3%	49.4%	50.7%
Түүхий эд, материалын нөөц	21.0%	17.8%	45.0%	45.4%	51.2%	37.5%	43.9%	39.2%	28.9%
<b>Жижиг</b>									
<b>Шинэ захиалга</b>	28.6%	25.6%	39.3%	40.9%	34.2%	35.9%	40.1%	48.1%	45.8%
Үйлдвэрлэл	31.0%	26.1%	47.5%	43.4%	34.4%	44.9%	48.2%	57.1%	52.0%
Ажил эрхлэлт	34.3%	31.6%	41.1%	34.8%	25.0%	46.8%	45.1%	39.7%	43.8%
Нийлүүлэгчдийн хүргэлтийн хугацаа	59.6%	62.0%	54.5%	52.8%	48.0%	56.8%	52.1%	44.0%	45.6%
Түүхий эд, материалын нөөц	22.5%	21.9%	38.6%	35.4%	50.7%	39.1%	40.8%	46.4%	38.0%
Худалдан авалтын тоо хэмжээ	37.8%	32.6%	42.2%	38.6%	39.2%	44.9%	44.9%	48.1%	51.1%
Түүхий эд, материалын үнэ	92.9%	93.8%	89.8%	88.1%	89.4%	85.6%	82.9%	79.6%	77.7%
Орон сууцны зах зээлийн идэвхжил	36.4%	21.1%	33.3%	43.1%	31.5%	39.0%	50.7%	52.2%	51.1%
Борлуулалтын үйл ажиллагаа	34.8%	27.3%	67.8%	37.7%	35.2%	41.1%	38.4%	42.0%	45.7%
Барилга, усралтын үйл ажиллагаа	38.5%	25.6%	41.2%	40.8%	47.4%	39.9%	46.0%	57.7%	51.0%
Туслан гүйцэтгэгч ашиглалт	47.7%	44.3%	47.1%	46.9%	46.0%	50.9%	42.3%	50.0%	45.7%
Бизнесийн үйл ажиллагааны төлөв	36.9%	57.3%	53.3%	56.4%	59.9%	53.8%	49.3%	39.7%	45.7%
<b>Дунд</b>									
<b>Шинэ захиалга</b>	27.6%	22.9%	42.9%	56.3%	29.2%	27.8%	30.0%	30.8%	31.3%
Үйлдвэрлэл	36.9%	27.9%	50.0%	44.0%	41.7%	48.2%	52.3%	57.1%	38.9%
Ажил эрхлэлт	33.3%	24.3%	62.0%	48.1%	34.0%	41.4%	50.0%	57.1%	45.0%
Нийлүүлэгчдийн хүргэлтийн хугацаа	70.3%	62.5%	54.0%	54.0%	54.3%	57.7%	42.9%	53.6%	57.1%
Түүхий эд, материалын нөөц	17.1%	16.2%	56.0%	45.8%	54.3%	30.8%	34.2%	26.9%	27.8%
Худалдан авалтын тоо хэмжээ	30.3%	27.9%	52.0%	43.8%	45.7%	51.9%	41.3%	58.3%	44.4%
Түүхий эд, материалын үнэ	93.8%	94.6%	92.0%	90.4%	88.6%	91.1%	86.4%	75.0%	100.0%
Орон сууцны зах зээлийн идэвхжил	33.9%	34.6%	35.3%	41.7%	35.7%	30.0%	32.4%	57.1%	30.0%
Борлуулалтын үйл ажиллагаа	32.1%	26.6%	73.1%	36.7%	44.4%	37.5%	36.8%	42.3%	40.0%
Барилга, усралтын үйл ажиллагаа	26.9%	25.8%	58.8%	41.7%	39.6%	39.7%	44.4%	50.0%	40.0%
Туслан гүйцэтгэгч ашиглалт	37.1%	27.6%	50.0%	30.8%	37.5%	56.8%	50.0%	57.1%	55.6%
Бизнесийн үйл ажиллагааны төлөв	27.6%	63.0%	53.8%	54.0%	43.5%	48.1%	52.5%	45.8%	56.3%
<b>Том</b>									
<b>Шинэ захиалга</b>	41.4%	17.9%	30.0%	60.0%	50.0%	12.5%	50.0%	33.3%	25.0%
Үйлдвэрлэл	37.9%	26.7%	33.3%	58.3%	50.0%	30.0%	65.0%	66.7%	100.0%
Ажил эрхлэлт	44.8%	32.8%	66.7%	80.0%	43.8%	50.0%	55.0%	50.0%	25.0%
Нийлүүлэгчдийн хүргэлтийн хугацаа	30.8%	55.4%	42.9%	50.0%	33.3%	50.0%	55.0%	50.0%	50.0%
Түүхий эд, материалын нөөц	22.4%	16.7%	42.9%	50.0%	50.0%	40.0%	50.0%	41.7%	25.0%
Худалдан авалтын тоо хэмжээ	36.5%	25.9%	33.3%	50.0%	50.0%	50.0%	55.0%	41.7%	25.0%
Түүхий эд, материалын үнэ	96.6%	89.3%	100.0%	75.0%	75.0%	80.0%	77.8%	66.7%	100.0%
Орон сууцны зах зээлийн идэвхжил	47.7%	16.7%	50.0%	50.0%	83.3%	10.0%	60.0%	70.0%	50.0%
Борлуулалтын үйл ажиллагаа	53.8%	23.2%	78.6%	50.0%	42.9%	30.0%	44.4%	50.0%	0.0%
Барилга, усралтын үйл ажиллагаа	39.7%	20.7%	25.0%	66.7%	62.5%	40.0%	60.0%	41.7%	50.0%
Туслан гүйцэтгэгч ашиглалт	53.8%	33.3%	50.0%	60.0%	50.0%	40.0%	62.5%	58.3%	100.0%
Бизнесийн үйл ажиллагааны төлөв	41.1%	54.2%	62.5%	58.3%	37.5%	40.0%	55.6%	41.7%	0.0%

## Дотоод худалдаа

Үзүүлэлт	2022.III	2022.IV	2023.I	2023.II	2023.III	2023.IV	2024.I	2024.II	2024.III
<b>Дотоод худалдаа</b>	37.7%	47.0%	56.0%	52.9%	54.8%	53.3%	52.5%	54.8%	50.8%
Шинэ захиалга	34.8%	44.8%	54.1%	54.3%	60.8%	51.5%	51.0%	54.2%	56.2%
Үйлдвэрлэл	37.1%	51.9%	68.1%	72.5%	63.9%	57.5%	55.1%	71.5%	60.2%
Ажил эрхлэлт	43.3%	44.7%	53.7%	41.3%	43.7%	53.9%	55.4%	50.2%	43.8%
Нийлүүлэгчдийн хүргэлтийн хугацаа	35.2%	43.6%	42.4%	32.1%	46.5%	56.3%	39.8%	42.3%	39.2%
Түүхий эд, материалын нөөц	40.7%	51.1%	56.4%	53.8%	48.7%	42.4%	63.4%	42.6%	42.0%
<b>Жижиг</b>									
Шинэ захиалга	32.6%	37.6%	46.5%	45.8%	48.1%	48.0%	40.9%	51.3%	42.5%
Үйлдвэрлэл	32.8%	37.5%	50.7%	54.3%	57.9%	53.2%	42.5%	56.4%	44.3%
Ажил эрхлэлт	43.0%	38.8%	40.8%	39.6%	43.2%	46.8%	46.9%	43.8%	49.1%
Нийлүүлэгчдийн хүргэлтийн хугацаа	41.8%	45.6%	46.9%	45.7%	46.9%	52.1%	53.9%	41.3%	47.0%
Түүхий эд, материалын нөөц	44.4%	50.0%	44.8%	40.7%	47.0%	37.9%	54.5%	47.5%	43.6%
Худалдан авсан барааны дундаж үнэ	83.5%	90.4%	81.9%	79.2%	76.8%	81.9%	69.2%	73.8%	80.2%
Худалдан авсан барааны хэмжээ	80.8%	82.1%	88.4%	54.3%	74.6%	66.9%	70.7%	78.8%	82.4%
Хүлээгдэж буй борлуулалт	41.5%	50.0%	26.3%	33.0%	36.9%	32.7%	35.5%	30.0%	16.7%
<b>Дунд</b>									
Шинэ захиалга	38.2%	39.5%	54.5%	53.8%	61.5%	42.3%	56.0%	69.2%	50.0%
Үйлдвэрлэл	41.7%	55.3%	69.2%	59.1%	67.9%	42.3%	54.0%	65.4%	66.7%
Ажил эрхлэлт	44.7%	47.4%	65.4%	42.3%	46.7%	57.7%	52.1%	65.4%	44.4%
Нийлүүлэгчдийн хүргэлтийн хугацаа	31.6%	26.3%	50.0%	31.8%	38.5%	38.5%	27.1%	45.8%	50.0%
Түүхий эд, материалын нөөц	44.7%	55.6%	62.5%	62.5%	50.0%	62.5%	77.1%	50.0%	72.2%
Худалдан авсан барааны дундаж үнэ	84.2%	94.7%	72.7%	73.1%	90.0%	82.1%	80.0%	70.8%	83.3%
Худалдан авсан барааны хэмжээ	85.3%	89.5%	90.9%	77.3%	86.4%	87.5%	82.0%	76.9%	94.4%
Хүлээгдэж буй борлуулалт	39.5%	52.8%	34.6%	34.6%	33.3%	29.2%	27.1%	23.1%	33.3%
<b>Том</b>									
Шинэ захиалга	35.7%	55.6%	62.5%	64.3%	75.0%	60.0%	60.0%	50.0%	75.0%
Үйлдвэрлэл	40.0%	66.7%	87.5%	100.0%	68.8%	70.0%	70.0%	91.7%	75.0%
Ажил эрхлэлт	42.9%	50.0%	62.5%	42.9%	42.9%	60.0%	66.7%	50.0%	37.5%
Нийлүүлэгчдийн хүргэлтийн хугацаа	28.6%	50.0%	33.3%	16.7%	50.0%	70.0%	30.0%	41.7%	25.0%
Түүхий эд, материалын нөөц	33.3%	50.0%	66.7%	64.3%	50.0%	37.5%	66.7%	33.3%	25.0%
Худалдан авсан барааны дундаж үнэ	92.9%	77.8%	62.5%	50.0%	100.0%	90.0%	80.0%	66.7%	87.5%
Худалдан авсан барааны хэмжээ	83.3%	66.7%	75.0%	64.3%	85.7%	50.0%	90.0%	75.0%	100.0%
Хүлээгдэж буй борлуулалт	64.3%	41.7%	50.0%	64.3%	56.3%	50.0%	20.0%	33.3%	50.0%

## Үйлчилгээ

Үзүүлэлт	2022.III	2022.IV	2023.I	2023.II	2023.III	2023.IV	2024.I	2024.II	2024.III
<b>Үйлчилгээ</b>	51.2%	51.3%	54.8%	53.5%	53.9%	59.8%	54.1%	58.7%	63.3%
Шинэ захиалга	47.5%	51.6%	52.2%	54.0%	52.8%	65.1%	59.3%	61.2%	61.3%
Борлуулалтын орлого	55.7%	50.4%	66.2%	59.1%	63.9%	59.9%	57.5%	66.3%	75.9%
Ажил эрхлэлт	53.9%	52.1%	58.9%	51.7%	43.8%	56.9%	47.5%	58.6%	62.8%
Нийлүүлэгчдийн хүргэлтийн хугацаа	47.4%	51.3%	36.5%	46.4%	53.3%	53.5%	47.8%	42.1%	48.0%
<b>Жижиг</b>									
Шинэ захиалга	40.4%	38.5%	46.2%	49.6%	44.9%	45.9%	51.0%	38.4%	42.3%
Борлуулалтын орлого	44.6%	43.4%	50.0%	53.3%	50.7%	54.0%	50.0%	40.9%	45.8%
Ажил эрхлэлт	48.8%	42.2%	40.1%	42.5%	42.9%	48.0%	49.5%	43.9%	38.9%
Нийлүүлэгчдийн хүргэлтийн хугацаа	42.4%	52.1%	51.4%	49.2%	49.1%	46.4%	49.4%	40.4%	53.0%
Түүхий эд, материалын үнэ	89.0%	92.5%	85.0%	87.0%	81.5%	76.8%	77.3%	72.5%	75.8%
Үйлчилгээний үнэ	67.5%	70.6%	68.5%	67.9%	64.2%	63.5%	63.9%	64.3%	70.7%
Дуусаагүй ажил үйлчилгээ	68.8%	61.0%	55.1%	71.8%	44.8%	68.0%	56.1%	60.6%	60.0%
Бизнесийн үйл ажиллагааны төлөв	36.0%	52.5%	59.9%	51.7%	52.8%	46.2%	56.3%	42.6%	50.0%
<b>Дунд</b>									
Шинэ захиалга	40.4%	53.3%	45.3%	60.3%	54.8%	57.5%	52.3%	58.9%	51.9%
Борлуулалтын орлого	51.7%	54.8%	51.4%	60.3%	53.6%	58.3%	65.1%	69.1%	64.8%
Ажил эрхлэлт	51.7%	54.8%	51.4%	52.6%	44.2%	54.8%	59.3%	54.3%	61.1%
Нийлүүлэгчдийн хүргэлтийн хугацаа	38.9%	55.3%	59.4%	50.0%	42.1%	48.8%	39.5%	43.0%	38.6%
Түүхий эд, материалын үнэ	81.0%	84.0%	92.2%	85.7%	85.7%	83.8%	82.5%	76.2%	76.9%
Үйлчилгээний үнэ	53.6%	65.0%	66.7%	70.0%	70.2%	59.8%	63.1%	58.9%	68.5%
Дуусаагүй ажил үйлчилгээ	64.3%	50.0%	53.7%	83.3%	48.7%	63.2%	62.8%	59.8%	61.9%
Бизнесийн үйл ажиллагааны төлөв	43.1%	62.0%	65.3%	59.7%	61.5%	65.0%	67.5%	62.0%	57.4%
<b>Том</b>									
Шинэ захиалга	50.0%	52.9%	55.0%	52.8%	53.3%	70.0%	62.5%	65.0%	66.7%
Борлуулалтын орлого	57.9%	50.0%	72.7%	59.5%	68.8%	61.1%	56.3%	69.0%	83.3%
Ажил эрхлэлт	55.0%	52.6%	63.6%	52.6%	43.8%	58.8%	43.8%	61.9%	66.7%
Нийлүүлэгчдийн хүргэлтийн хугацаа	50.0%	50.0%	27.8%	45.0%	57.1%	55.9%	50.0%	42.1%	50.0%
Түүхий эд, материалын үнэ	89.5%	83.3%	80.0%	85.0%	78.6%	83.3%	87.5%	77.5%	50.0%
Үйлчилгээний үнэ	66.7%	61.1%	72.7%	71.4%	75.0%	75.0%	68.8%	59.5%	33.3%
Дуусаагүй ажил үйлчилгээ	50.0%	57.1%	44.4%	67.6%	65.4%	69.2%	50.0%	55.9%	33.3%
Бизнесийн үйл ажиллагааны төлөв	50.0%	55.6%	77.3%	55.3%	68.8%	73.3%	68.8%	61.9%	83.3%